

МІНІСТЕРСТВО ОСВІТИ І НАУКИ УКРАЇНИ
НАЦІОНАЛЬНИЙ ТЕХНІЧНИЙ УНІВЕРСИТЕТ УКРАЇНИ
«КИЇВСЬКИЙ ПОЛІТЕХНІЧНИЙ ІНСТИТУТ
ІМЕНІ ІГОРЯ СІКОРСЬКОГО»
Факультет менеджменту та маркетингу

ЕКОНОМІКА ТА ФІНАНСИ ПІДПРИЄМСТВА

МЕТОДИЧНІ РЕКОМЕНДАЦІЇ

до виконання курсової роботи

Перший (бакалаврський) рівень освіти
Спеціальність 073 «Менеджмент»
Освітньо-професійна програма
«Менеджмент і бізнес-адміністрування»

Денна форма навчання

КИЇВ – 2020

Економіка та фінанси підприємства: методичні рекомендації до виконання курсової роботи: навч. посіб. для студентів першого (бакалаврського) рівня, спеціальності 073 «Менеджмент», освітньо-професійної програми «Менеджмент і бізнес-адміністрування»; уклад.: О.В. Гук. – Електронні текстові дані (1 файл: 687 Кбайт). – Київ: КПІ ім. Ігоря Сікорського, 2020. – 61 с.

Гриф надано Методичною радою КПІ ім. Ігоря Сікорського (протокол № 9 від 30.04.2020р.) за поданням Вченої ради ФММ (протокол № 8 від 27.04.2020 р.)

Електронне мережне навчальне видання
**ЕКОНОМІКА ТА ФІНАНСИ ПІДПРИЄМСТВА:
КОНСПЕКТ ЛЕКЦІЙ**

НАВЧАЛЬНИЙ ПОСІБНИК

для студентів першого (бакалаврського) рівня, спеціальності 073 «Менеджмент», освітньо-професійної програми «Менеджмент і бізнес-адміністрування»

Укладач *Гук Ольга Володимирівна, к.е.н., доц.*

Відповідальний редактор *Мохонько Г.А., к.е.н., доц.*

Рецензенти *Юдіна Н.В., к.е.н., доц., кафедри промислового маркетингу
Шендерівська Л.П., к.е.н., доц. кафедри менеджменту виданично-поліграфічної галузі*

© КПІ ім. Ігоря Сікорського, 2020

ЗМІСТ

1. ЗАГАЛЬНІ ВІДОМОСТІ	4
2. ВИМОГИ ТА ПОРЯДОК ВИКОНАННЯ КУРСОВОЇ РОБОТИ.....	5
2.1. Вимоги до виконання курсової роботи:	5
2.2. Порядок виконання курсової роботи.....	6
3. МЕТОДИКА ВИКОНАННЯ КУРСОВОЇ РОБОТИ.....	8
3.1. Теоретична частина курсової роботи	8
3.2. Практична частина курсової роботи.....	15
4. МЕТОДИЧНІ ВКАЗІВКИ ДО ВИКОНАННЯ КУРСОВОЇ РОБОТИ	24
4.1. Розрахунок показників виробничої програми підприємства машинобудівної галузі та її виконання	24
4.2. Розрахунок чисельності промислово-виробничого персоналу машинобудівного підприємства.....	25
4.3. Розрахунок фонду заробітної плати працівників	28
4.4. Вартісна оцінка основних засобів підприємства.....	30
4.5. Складання кошторису витрат на виробництво продукції	32
4.6. Калькулювання собівартості продукції.....	35
4.7. Визначення сукупного нормативу оборотних засобів підприємства.....	40
4.8. Визначення ціни продукції	43
4.9. Визначення точки беззбитковості виробництва	43
4.10. Визначення основних фінансово-економічних показників діяльності підприємства	44
5. ВИМОГИ ДО ОФОРМЛЕННЯ КУРСОВОЇ РОБОТИ.....	49
6. ЗАХИСТ ТА ОЦІНЮВАННЯ КУРСОВОЇ РОБОТИ.....	53
7. СПИСОК ВИКОРИСТАНИХ ДЖЕРЕЛ.....	56
Додаток А.....	61

1. ЗАГАЛЬНІ ВІДОМОСТІ

Дисципліна «Економіка та фінанси підприємства» вивчає коло питань щодо підвищення ефективності виробництва, шляхів та методів досягнення підприємством своїх цілей за умов раціонального використання ним всіх видів ресурсів. Економіка підприємства посідає важливе місце в структурно-логічній схемі навчання за даною освітньою програмою.

Метою написання курсової роботи є закріплення і поглиблення знань теоретичного матеріалу, придбання практичних навичок з основних питань курсу, що стосуються господарсько-фінансової діяльності підприємства.

У курсовій роботі студент повинен за індивідуальними даними оцінити виконання річної виробничої програми підприємства; здійснити оптимізацію ціни на вироби та, виходячи з критерію максимізації прибутку, розрахувати вплив змін техніко-економічних показників на результати діяльності підприємства в цілому.

У даній курсовій роботі розглядається підприємство, що спеціалізується на виробництві трьох видів виробів.

Методичні вказівки включають: вимоги та порядок виконання курсової роботи; методичку розрахунку індивідуальних коефіцієнтів та вибору виробів, що випускаються підприємством; вихідні дані для розрахунків; методичні вказівки до виконання практичної частини курсової роботи; вимоги до оформлення курсової роботи.

Виконуючи курсову роботу, потрібно визначити: чисельність промислово-виробничого персоналу підприємства; фонд заробітної плати працівників підприємства; вартісну оцінку основних засобів підприємства; кошторис витрат на виробництво продукції; калькулювання собівартості продукції.

2. ВИМОГИ ТА ПОРЯДОК ВИКОНАННЯ КУРСОВОЇ РОБОТИ

2.1. Вимоги до виконання курсової роботи:

1) Тема курсової роботи. Теми курсових робіт запропоновані та затверджені кафедрою. Студенти самостійно обирають тему курсової роботи, але в рамках запропонованих (див. розділ 3.1). Студент повинен висунути пропозицію щодо власної теми курсової роботи, але при умові обґрунтування її доцільності. В межах курсової роботи студентові необхідно подати:

- розгорнутий план курсової роботи;
- формулювання мети та завдань роботи;
- теоретичну частину;
- практичну (розрахункову) частину;
- висновки;
- список літератури за темою дослідження.

2) Вступ. Обсяг вступу встановлено в межах 1-2 сторінок, де висвітлюють актуальність, мету, завдання курсової роботи, її об'єкт, предмет, базу дослідження та характеристику основних джерел отримання інформації (літературних, статистичних, офіційних, бібліографічних, наукових).

3) Основна частина. Теоретична частина повинна розкривати сутність теми на основі порівняльної характеристики вітчизняних, зарубіжних наукових та спеціальних джерел, а також вивчення законодавчої та нормативної бази. Цей розділ повинен містити 2-3 підрозділи обсягом не менше 5 сторінок кожен підрозділ.

В практичній (другій) частині студент проводить аналіз розрахунку чисельності промислово-виробничого персоналу підприємств, фонду заробітної плати, кошторису витрат на виробництво продукції та калькулювання собівартості продукції. Згідно індивідуальних даних слід подати результати аналізу у вигляді таблиць, роблячи додаткові пояснення.

На підставі розрахунків, необхідно спрогнозувати можливі варіанти удосконалення досліджуваної проблеми та подати власні пропозиції у висновках. Обсяг цього розділу складає 20-30 сторінок.

4) Висновки. Висновки повинні включати короткий опис результатів проведеного теоретичного та практичного дослідження.

Курсова робота має таку структуру:

Вступ

1. (Теоретична частина) *НАЗВА*

1.1. (поняття та сутність)

1.2. (зміст, функції, види, класифікація, пояснення)

1.3. (методи удосконалення)

2. (Практична частина) *НАЗВА*

Висновки

Список використаних джерел

Додатки

2.2. Порядок виконання курсової роботи

Порядок виконання курсової роботи передбачає наступні етапи:

- 1) вибір напряму, об'єкта та предмета наукового дослідження, теми курсової роботи;
- 2) пошук і вивчення необхідної літератури та практичного матеріалу;
- 3) складання плану згідно теми курсової роботи;
- 4) проведення відповідних розрахунків;
- 5) написання висновків згідно виконаних розрахунків;
- 6) оформлення курсової роботи;
- 7) захист курсової роботи.

Вибір напрямку, об'єкту та предмету наукового дослідження, теми курсової роботи

На першому етапі студент вибирає напрям, об'єкт та предмет дослідження. *Об'єкт дослідження* – це явище чи процес, що породжує проблемну ситуацію чи обрану тему наукового дослідження. *Предмет дослідження* – знаходиться в межах об'єкта.

Пошук і вивчення необхідної літератури та практичного матеріалу

Пошук і вивчення необхідної літератури та практичного матеріалу пов'язаний із використанням каталогів відділів наукової та науково-технічної інформації бібліотеки КПІ ім. Ігоря Сікорського, інформації в мережі Internet тощо. Практичним матеріалом написання курсової роботи є показники, які студент використовує у практичній частині.

Складання плану роботи згідно теми курсової роботи

Складання плану роботи – етап виконання курсової роботи, що висвітлює головні питання теми в чіткій логічній послідовності. План фактично виступає основою проведеного дослідження, вказує напрям досягнення мети.

В результаті вивчення підбраного матеріалу і систематизації літературних джерел студент здійснює аналіз проведеного дослідження та пропонує шляхи вирішення поставленої проблеми.

Проведення відповідних розрахунків

Студент повинен ознайомитись із вихідними даними для розрахунків і згідно методики розрахунку індивідуальних коефіцієнтів розрахувати всі необхідні показники.

Написання висновків згідно виконаних розрахунків

В результаті теоретичного дослідження та практичного його втілення необхідно провести загальний аналіз отриманих результатів (окремо для теоретичної та практичної частини) і подати його у вигляді висновків.

Оформлення курсової роботи

Курсова робота оформляється відповідно до вимог, наведених в розділі 5.

Захист курсової роботи

Це кінцевий етап виконання курсової роботи, який завершується отриманням студентом оцінки за її написання. Більш детально процес та умови захисту наведено в розділі 6.

3. МЕТОДИКА ВИКОНАННЯ КУРСОВОЇ РОБОТИ

3.1. Теоретична частина курсової роботи

Теоретична частина курсової роботи повинна містити огляд результатів літературно-аналітичного дослідження, порівняльну характеристику поглядів на проблему зарубіжних та вітчизняних вчених (в межах вибраної теми). Запропоновано наступну структуру теоретичної частини за темами курсових робіт:

ТЕМА 1. Правові основи та напрями діяльності підприємства в ринкових умовах

Розділ 1. Теоретичні аспекти правових основ функціонування підприємства

1.1. Сутність створення, реєстрації, ліквідації та реорганізації підприємства

1.2. Види підприємств в Україні, статистика кількості підприємств за видами діяльності 2019 р.

1.3. Шляхи удосконалення відносин партнерства між державою та підприємством

ТЕМА 2. Ринкове середовище господарювання підприємств та організацій

Розділ 1. Теоретичні аспекти сутнісно-змістової характеристики ринкового середовища діяльності вітчизняних підприємств

1.1. Сутність ринкового середовища господарювання підприємств та

організацій

1.2. Інфраструктура ринку, що обслуговує підприємство: сучасні тенденції

1.3. Механізм удосконалення принципів поведінки суб'єктів господарювання на ринку

ТЕМА 3. Підприємство в соціально орієнтованій ринковій економіці

Розділ 1. Теоретичні аспекти господарської діяльності підприємства

1.1. Підприємство як суб'єкт та об'єкт ринкових відносин

1.2. Статистика функціонування підприємств в 2019 р.

1.3. Зовнішнє середовище функціонування підприємства, його характеристика

ТЕМА 4. Економічна характеристика продукції підприємства

Розділ 1. Теоретичні аспекти економічної характеристики продукції підприємства

1.1. Загальна характеристика, систематизація та методи вимірювання продукції, що виробляє та реалізує підприємство

1.2. Поняття «номенклатура та асортимент продукції, що виробляється», «товарна», «валова», «чиста», «реалізована продукція», «валовий оборот підприємства»

1.3. Сучасні тенденції здійснення товарної політики підприємства

ТЕМА 5. Виробнича програма підприємства

Розділ 1. Теоретичні аспекти розробки виробничої програми на підприємстві

1.1. Зміст, завдання та місце виробничої програми в системі господарських планів підприємства

1.2. Елементи формування виробничої програми підприємства

1.3. Оптимізація виробничої програми в системі менеджменту

ТЕМА 6. Ресурсний потенціал підприємства

Розділ 1. Теоретичні аспекти формування ресурсного потенціалу на

підприємстві

1.1. Поняття потенціалу і ресурсного потенціалу підприємства

1.2.. Складові ресурсного потенціалу та їх взаємозв'язок.

1.3. Аналіз ринку праці в сучасних умовах економічних змін.

ТЕМА 7. Система управління персоналом підприємства

Розділ 1. Теоретичні аспекти системи управління персоналом підприємства

1.1. Сутність, класифікація та структура персоналу

1.2. Кадрова політика та система управління персоналом

1.3. Узагальнення зарубіжного досвіду управління персоналом і визначення можливостей його використання на підприємствах

Україні

ТЕМА 8. Майнові ресурси (активи) підприємства

Розділ 1. Теоретичні аспекти формування майнових ресурсів підприємства

1.1. Сутність активів підприємства та їх місце в системі ресурсного забезпечення діяльності

1.2. Класифікація активів підприємства

1.3. Сутність та оцінка нематеріальних активів підприємства

ТЕМА 9. Грошові розрахунки підприємств

Розділ 1. Теоретичні аспекти здійснення грошових розрахунків

1.1. Сутність розрахункових і касових операцій

1.2. Форми безготівкових розрахунків

1.3. Вплив розрахунково-платіжної системи на фінансово-господарську діяльність підприємств: сучасні тенденції

ТЕМА 10. Грошові надходження підприємства

Розділ 1. Теоретичні основи грошових надходжень підприємств

1.1. Характеристика і склад грошових надходжень підприємств

1.2. Доходи (виручка) від реалізації продукції, робіт (послуг)

1.3. Доходи від фінансово-інвестиційної, ін. діяльності за 2018-2019 р.

ТЕМА 11. Основні засоби підприємства

Розділ 1. Теоретичні аспекти формування основних засобів

1.1. Поняття, класифікація та структура основних засобів

підприємства

1.2. Види і показники зношування основних засобів

1.3. Дослідження ефективності використання основних засобів

підприємства

ТЕМА 12. Оборотні засоби та оборотні кошти підприємства

Розділ 1. Теоретичні засади формування оборотних засобів та

оборотних коштів підприємства

1.1. Загальна характеристика оборотних засобів та оборотних коштів

підприємства

1.2. Нормування та показники ефективності використання оборотних

коштів підприємства

1.3. Шляхи удосконалення використання оборотних коштів

підприємства

ТЕМА 13. Якість і конкурентоспроможність продукції

підприємства

Розділ 1. Теоретичні засади удосконалення конкурентоспроможності

продукції підприємства

1.1. Сутність, показники, методи оцінювання та управління за якістю

продукції

1.2. Чинники забезпечення та методика оцінювання рівня

конкурентоспроможності продукції

1.3. Економічна ефективність і шляхи підвищення якості та

конкурентоспроможності продукції

ТЕМА 14. Інноваційні процеси та оцінювання їх ефективності

Розділ 1. Теоретичні засади формування інноваційних процесів

1.1. Інновації та інноваційні процеси, їх види та характеристика

- 1.2. Напрями інноваційного розвитку підприємства
- 1.3. Оцінка ефективності технічних та організаційних нововведень

ТЕМА 15. Формування і розподіл прибутку

Розділ 1. Теоретичні аспекти формування і розподілу прибутку

- 1.1. Сутність формування прибутку підприємства
- 1.2. Методи розрахунку прибутку
- 1.3. Розподіл та використання чистого прибутку в 2018-2019 рр.

ТЕМА 16. Оподаткування підприємств

Розділ 1. Теоретичні аспекти оподаткування підприємств

- 1.1. Сутність оподаткування підприємств та податкова система
- 1.2. Особливості оподаткування підприємств в Україні (2019-2020рр)
- 1.3. Загальнодержавні податки та збори (особливості, розміри та ставки)

ТЕМА 17. Кредитування підприємств

Розділ 1. Теоретичні основи кредитування підприємств

- 1.1. Необхідність та сутність кредитування підприємств
- 1.2. Види банківського кредитування, порядок погашення кредиту
- 1.3. Небанківське кредитування підприємств: сучасні тенденції

ТЕМА 18. Фінансове планування на підприємствах

Розділ 1. Теоретичні

- 1.1. Сутність фінансової стратегії на підприємстві
- 1.2. Зміст, завдання та методи фінансового планування
- 1.3. Фінансове планування на підприємстві: проблемні аспекти та напрями удосконалення

ТЕМА 19. Регулювання, прогнозування та планування діяльності

Розділ 1. Теоретичні аспекти регулювання, прогнозування та планування діяльності підприємства

- 1.1. Сутність державного економічного регулювання, особливості прогнозування розвитку та методологічні основи планування

діяльності підприємства

1.2. Стратегія розвитку підприємства та бізнес-планування

1.3. Заходи підвищення якості регулювання, прогнозування та планування в організації

ТЕМА 20. Витрати виробництва і собівартість продукції

Розділ 1. Теоретичні засади управління витратами та собівартістю продукції

1.1. Поняття витрат і собівартості продукції. Класифікація витрат

1.2. Види і показники собівартості продукції

1.3. Управління витратами на підприємстві. Чинники та джерела зниження собівартості продукції

ТЕМА 21. Мотивація як процес стимулювання до високопродуктивної праці

Розділ 1. Теоретичні аспекти мотивації праці, роль винагороди в цьому процесі

1.1. Сутність мотивації трудової діяльності

1.2. Форми і системи оплати праці

1.3. Шляхи удосконалення мотивації праці

ТЕМА 22. Методи управління діяльністю підприємств у ринкових умовах

Розділ 1. Теоретичні аспекти управління підприємствами

1.1. Сутність і функції процесу управління

1.2. Методи та організаційні структури управління діяльністю підприємств

1.3. Ефективні типи організаційної структури управління щойно утворених підприємств

ТЕМА 23. Ціни та ціноутворення в ринкових умовах

Розділ 1. Теоретичні засади формування ціни та ціноутворення на підприємстві

1.1. Економічний зміст, функції та види цін

1.2. Мета та методи ціноутворення в ринкових умовах

1.3. Проблеми та шляхи удосконалення ціноутворення в Україні

ТЕМА 24. Фінансово-економічні результати та ефективність діяльності підприємства

Розділ 1. Теоретичні засади формування фінансово-економічних результатів та підвищення ефективності діяльності підприємства

1.1. Суть, форми та методи організації фінансової діяльності підприємства

1.2. Суть, характеристика і показники загальної ефективності діяльності підприємства

1.3. Резерви та чинники підвищення ефективності виробництва

ТЕМА 25. Банкрутство та ліквідація підприємств

Розділ 1. Теоретичні засади банкрутства та ліквідації підприємства

1.1. Суть, причини і моделі банкрутства

1.2. Методичні основи визначення ймовірності банкрутства

1.3. Наслідки ліквідації підприємства

ТЕМА 26. Фінансові результати діяльності підприємства

Розділ 1. Теоретичні аспекти фінансових результатів діяльності підприємства

1.1. Поняття, види та класифікація фінансових результатів діяльності підприємства

1.2. Місце прибутку в системі економічних показників діяльності підприємства

1.3. Ефективність діяльності підприємства та методики її визначення

ТЕМА 27. Економічна безпека підприємства

Розділ 1. Теоретичні аспекти економічної безпеки підприємства

1.1. Сутність економічної безпеки підприємства та фактори впливу на неї

1.2. Аналітична оцінка рівня економічної безпеки

1.3. Моніторинг економічної безпеки підприємства

3.2. Практична частина курсової роботи

Розрахунок індивідуальних коефіцієнтів

Для вибору вихідних даних кожному студентові необхідно розрахувати *індивідуальний коефіцієнт* (К).

Індивідуальний сумарний коефіцієнт (К) визначають додаючи груповий, порядковий та іменний коефіцієнти.

Груповий коефіцієнт визначають шляхом ділення останньої цифри номера групи на попередню. Так, наприклад, у всіх студентів групи УВ-81, УІ-81, УЗ-81, УЛ-81 даний коефіцієнт дорівнюватиме **0,13** (1/8), у студентів групи УВ-82, УЗ-82 – **0,25** (2/8), а у студентів групи УВ-83 – **0,38** (3/8).

Порядковий коефіцієнт відповідає номеру студента у списку групи поділеного на 10. Так, якщо у журналі групи його порядковий номер 20, то значення даного коефіцієнта дорівнюватиме $20/10 = 2$.

Іменний коефіцієнт обчислюють поділивши суму номерів перших букв власного імені та прізвища за алфавітом на 10.

Алфавітна довідка

А	Б	В	Г	Д	Е	Є	Ж	З	И	І	Ї	Й	К	Л	М
1	2	3	4	5	6	7	8	9	10	11	12	13	14	15	16
Н	О	П	Р	С	Т	У	Ф	Х	Ц	Ч	Ш	Щ	Ю	Я	
17	18	19	20	21	22	23	24	25	26	27	28	29	30	31	

Вибір продукції

Кожному студентові необхідно здійснити вибір продукції, яку випускає підприємство. У курсовій роботі їх кількість обмежується трьома виробами. Вибір необхідно здійснити за такою схемою:

- назва першого виробу визначається на основі порядкового номера студента у списку групи ($H_{п}$): $№1 = H_{п} + 8$
- назва другого виробу відповідає номеру першої букви прізвища студента;
- назва третього виробу визначається на основі номера першої букви імені студента (номер букви Я прийняти 12, як і для Ї).

Примітка: при співпаданні номерів двох виробів для другого виробу прийняти номер, що передує отриманому значенню, напр. 5 і 5 (виріб Д), прийняти 5 і 4 (вироби Д і Г);

Знаки “±” при виборі варіантів вихідних даних інтерпретуються так:

“ – ” - для студентів груп, остання цифра номера яких є непарною (наприклад, УВ-81, УІ-81, УЗ-81, УВ-83, УЗ-83, і т.д.);

“ + ” – для студентів груп, остання цифра номера яких є парною (наприклад, УВ-82, УЗ-82 і т.д.).

Вихідні дані для розрахунків

Таблиця 3.1 – Вихідні дані для розрахунку показників виробничої програми підприємства та її виконання

№ п/ч	Назва виробу	Річні обсяги виробництва, тис. шт		Запаси готової продукції на початок року, тис. шт		Запаси готової продукції на кінець року, тис. шт		Виробничий цикл, дні	Рентабельність за планом, %
		план	звіт	план	звіт	план	звіт		
1	А	1500 ± 120К	1600 ± 122К	70 ± 5,5К	65 ± 5К	75 ± 6К	78 ± 6К	1	15,0
2	Б	1400 ± 110К	1350 ± 108К	69 ± 5,4К	70 ± 5,3К	60 ± 4,8К	64 ± 5К	0,8	18,5
3	В	1300 ± 100К	1360 ± 103К	60 ± 4,5К	66 ± 4,7К	63 ± 4,8К	55 ± 4К	1,2	12,2
4	Г	1200 ± 90К	1150 ± 89К	60 ± 4,5К	67 ± 4,6К	55 ± 4К	75 ± 6К	1,5	19,1
5	Д	1100 ± 80К	1170 ± 82К	52 ± 4К	58 ± 4,4К	62 ± 4,9К	50 ± 3,8К	1,2	20,5
6	Е	1000 ± 70К	950 ± 68К	50 ± 3,7К	60 ± 4,5К	48 ± 3,6К	70 ± 5,5К	1,1	14,3
7	Є	900 ± 60К	970 ± 63К	50 ± 3,8К	55 ± 4К	55 ± 3,9К	40 ± 3К	1,8	16,9
8	Ж	800 ± 50К	760 ± 48К	40 ± 2,6К	60 ± 4К	37 ± 2,5К	50 ± 3,5К	2,0	22,5
9	З	700 ± 40К	735 ± 42К	53 ± 3,6К	42 ± 2,8К	56 ± 3,8К	35 ± 2,6К	2,2	24,8
10	И	600 ± 30К	570 ± 28К	40 ± 2,7К	25 ± 1,5К	45 ± 3К	40 ± 2,4К	2,5	13,1
11	І	250 ± 20К	275 ± 22К	15 ± 1К	20 ± 1,2К	17 ± 1,1К	25 ± 1,5К	4	17,6
12	Ї	230 ± 18К	220 ± 17К	12 ± 0,8К	14 ± 0,9К	10 ± 0,7К	17 ± 1,1К	4,4	21,0
13	Й	200 ± 15К	215 ± 16К	10 ± 0,7К	8 ± 0,6К	12 ± 0,9К	15 ± К	4,8	14,8
14	К	180 ± 13К	165 ± 12К	9 ± 0,65К	6 ± 0,45К	11 ± 0,7К	12 ± 0,9К	5,5	16,2
15	Л	150 ± 10К	160 ± 11К	12 ± 0,8К	10 ± 0,7К	10 ± 0,6К	7 ± 0,5К	5,0	19,5
16	М	120 ± 9К	110 ± 8К	6 ± 0,4К	4,5 ± 0,3К	5 ± 0,35К	9 ± 0,6К	6,0	23,8
17	Н	100 ± 8К	105 ± 7К	5 ± 0,3К	7 ± 0,4К	4 ± 0,25К	10 ± 0,6К	6,5	21,7
18	О	90 ± 7К	80 ± 6К	4 ± 0,24К	3 ± 0,22К	5 ± 0,3К	7 ± 0,4К	7,0	19,0
19	П	80 ± 6К	86 ± 6,5К	3 ± 0,2К	2,5 ± 0,2К	4 ± 0,3К	2 ± 0,15К	6,0	17,2
20	Р	70 ± 5К	65 ± 4,5К	3,5 ± 0,2К	5 ± 0,3К	3 ± 0,18К	6 ± 0,4К	8,0	12,5
21	С	30 ± 2К	32 ± 1,9К	3 ± 0,21К	2 ± 0,13К	2,6 ± 0,2К	1,5 ± 0,1К	7,0	14,4

22	Т	28 ± 1,8K	27 ± 1,7K	2 ± 0,14K	4 ± 0,3K	1,8 ± 0,1K	4,5 ± 0,3K	9,0	16,0
23	У	26 ± 1,6K	28 ± 1,7K	1,5 ± 0,1K	1,2 ± 0,1K	1,7 ± 0,1K	1,9 ± 0,1K	6,0	18,0
24	Ф	24 ± 1,4K	23 ± 1,3K	1,3 ± 0,1K	2,8 ± 0,1K	1,5 ± 0,1K	3,5 ± 0,2K	5,0	21,3
25	Х	22 ± 1,3K	23 ± 1,4K	1,2 ± 0,1K	1,3 ± 0,1K	1,9 ± 0,1K	2,2 ± 0,1K	8,0	23,0
26	Ц	20 ± 1,2K	19 ± 1,1K	1 ± 0,07K	2 ± 0,1K	1,5 ± 0,1K	1,8 ± 0,1K	10,0	15,5
27	Ч	18 ± 1,1K	19 ± 1,2K	1,3 ± 0,1K	1,5 ± 0,1K	1 ± 0,08K	2,1 ± 0,1K	6,5	19,9
28	Ш	15 ± 1K	14 ± 0,9K	0,6 ± 0,04K	0,5 ± 0,036K	0,7 ± 0,05K	1 ± 0,07K	7,5	25,0
29	Щ	12 ± 0,9K	13 ± 0,8K	0,7 ± 0,05K	1,3 ± 0,1K	0,6 ± 0,04K	0,5 ± 0,03K	10,0	17,7
30	Ю	10 ± 0,8K	9 ± 0,7K	0,5 ± 0,03K	0,3 ± 0,02K	0,6 ± 0,04K	1 ± 0,06K	8,5	20,2

Прим.: К – значення сумарного коефіцієнта

Таблиця 3.2 – Норми витрат ресурсів на виробництво одного виробу

№ з/п	Види виробів	Сировина і матеріали				Комплектуючі (з ПДВ), грн.	Паливо, кг	Електроенергія, кВт/год	Трудомісткість, нормативна люд/год
		W, кг	X, кг	Y, м ³	Z, м ²				
1	А	-	0,3	-	-	-	0,5	1,5	0,15
2	Б	0,8	-	-	-	-	0,7	2,8	0,36
3	В	0,6	0,4	-	-	-	0,9	4,6	0,52
4	Г	-	1,2	-	-	-	1,0	5,2	0,60
5	Д	0,9	0,5	-	-	-	1,1	6,0	0,75
6	Е	-	1,8	-	-	-	1,4	6,8	0,80
7	Є	3,0	-	-	-	-	1,6	7,2	1,04
8	Ж	3,6	-	-	-	-	2,1	6,5	0,91
9	З	4,5	0,3	-	-	-	2,4	7,8	1,47
10	И	5,6	0,6	-	-	-	2,3	7,5	2,56
11	І	12,0	-	0,0021	-	-	15,5	20,8	7,2
12	Ї/Я	13,6	-	0,0045	-	-	12,3	25,2	8,5
13	Й	15,5	-	0,0092	-	-	8,7	19,0	9,8
14	К	-	7,9	0,0054	-	-	9,1	12,6	8,5
15	Л	-	12,0	-	0,35	-	7,6	18,3	8,8
16	М	22,1	-	-	0,49	-	17,4	28,7	10,0
17	Н	25,0	2,2	-	0,56	-	30,2	43,5	12,4
18	О	28,3	1,9	-	0,75	-	21,9	33,0	21,5
19	П	32,5	-	0,0030	0,24	-	28,5	20,0	18,2
20	Р	35,6	-	0,0095	0,48	-	17,7	40,8	27,9
21	С	85,0	-	0,0046	-	34,5	-	126,0	46,3
22	Т	95,5	-	0,012	-	58,2	-	71,5	55,8
23	У	132,9	-	0,017	-	42,6	-	150,2	49,8
24	Ф	125,0	12,0	0,028	-	68,0	-	202,5	75,4
25	Х	156,1	5,8	0,035	-	87,9	-	277,3	65,5
26	Ц	185	-	-	1,9	122,6	38,0	188,5	89,0
27	Ч	190	15,8	-	-	82,4	15,0	203,5	104,9
28	Ш	210,5	24,0	-	1,35	96,7	-	255,0	92,0
29	Щ	225,0	35,5	-	2,60	200,0	48,5	162,9	115,8
30	Ю	245,0	22,7	-	1,86	166,3	85,0	120,4	128,0

Таблиця 3.3 – Вихідні дані для розрахунку чисельності промислово-виробничого персоналу підприємства, %

Період	Основні робітники	Підсобні робітники в основному виробництві	Робітники, зайняті в допоміжному та обслуговуючому виробництві	Робітники, зайняті в підсобному виробництві	Управлінський та обслуговуючий персонал виробничих підрозділів	Адміністративно-управлінський персонал
План	100	15 ± 0,5К	30 ± К	5 ± 0,2К	10 ± 0,5К	10 ± 0,2К
Звіт	100	14 ± 0,5К	32 ± К	6 ± 0,2К	11 ± 0,5К	10 ± 0,2К

Таблиця 3.4 – Дані про рух кадрів на підприємстві, люд.
(прийняття (чисельник) / звільнення (знаменник) основних робітників)

Місяці року											
1	2	3	4	5	6	7	8	9	10	11	12
7± 0,5К	11± 0,6К	3± 0,3К	4 ± 0,4К	10± 0,7К	4± 0,3К	12± К	14± 1,1К	15± 1,2К	16± 1,3К	6± 0,5К	13± 1,1К
7± 0,5К	12± К	10± 0,8К	11± 0,9К	17± 1,4К	11± 0,9К	9± 0,7 К	7± 0,6К	12± К	19± 1,6К	15± 1,2К	6± 0,5К

Таблиця 3.5 – Годинні тарифні ставки робітників підприємства, грн.

Умови праці	Форма оплати праці	Годинні тарифні ставки за розрядами					
		I	II	III	IV	V	VI
Нормальні	Погодинники	1,00	1,09	1,20	1,33	1,50	1,72
	Відрядники	1,20	1,31	1,44	1,60	1,80	2,06
Важкі та шкідливі	Погодинники	1,25	1,36	1,50	1,66	1,88	2,15
	Відрядники	1,50	1,64	1,80	2,00	2,25	2,58

Таблиця 3.6 – Середній розряд робіт з виготовлення виробів

А	Б	В	Г	Д	Е	Є	Ж	З	И	І	Ї	Й	К	Л
3,1	3,2	3,3	3,2	3,4	3,3	3,4	3,4	3,5	3,6	3,6	3,7	3,8	3,8	3,9
М	Н	О	П	Р	С ¹	Т ¹	У ¹	Ф ¹	Х ¹	Ц ¹	Ч ¹	Ш ¹	Щ ¹	Ю ¹
3,9	4,1	4,1	4,0	4,0	4,2	4,2	4,3	4,4	4,5	4,3	4,4	4,5	4,6	4,7

Примітка: ¹ – 30% робітників-відрядників працюють у важких та шкідливих умовах праці

Таблиця 3.7 – Залежність між рівнем виконання завдань з обсягу виробництва продукції і середнім розміром премій з фонду заробітної плати робітників-відрядників

Рівень виконання виробничих завдань, %	< 85	85-90	90-95	95-100	100-105	105-110	>110
Середній розмір премій робітників-відрядників, %	-	5	10	15	20	25	30

Таблиця 3.8 – Залежності, що характеризують відношення рівня заробітної плати різних категорій промислово-виробничого персоналу підприємства (з урахуванням преміальних доплат з фонду заробітної плати) до середнього рівня оплати праці робітників-відрядників

Підсобні робітники в основному виробництві	Робітники в допоміжному та обслуговуючому виробництві	Робітники у підсобному виробництві	Управлінський та обслуговуючий персонал виробничих підрозділів	Аміні-стративно-управлінський персонал
0,7	0,9	0,8	1,2	1,5

Таблиця 3.9 – Стан та вартість основних засобів підприємства

Групи основних засобів	Початкова вартість на початок року, тис. грн.		Ступінь зношення на початок року, тис. грн.	
	власні	орендовані	власні	орендовані
1	2	3	4	5
1.Будівлі, споруди	6000 ± 300 К	-	40 ± 2К	-
2.Транспортні засоби	3000 ± 200К	-	50 ± К	-
3.Машини і обладнання	4000 ± 200 К	600 ± 40К	35 ± 2К	40 ± 2К
4.Комп'ютерна техніка	2000 ± 100К	-	30 ± 1,5К	-

Таблиця 3.10 – Дані про рух основних засобів, тис. грн.

Варіант	Введення	Вибуття
1	2	3
1	01/06 = 300 ± 12К (2); 06/06 = 250 ± 20К (3); 11/12 = 150 ± 8К (4)	03/06 = 400 ± 24К (1); 08/12 = 175 ± 10К (2)
2	02/03 = 500 ± 35К (3); 07/10 = 190 ± 15К (2)	04/03 = 120 ± 8К (2); 10/10 = 250 ± 10К (3); 11/12 = 75 ± 3К (4)
3	03/05 = 600 ± 45К (1); 04/05 = 750 ± 48К (3); 08/12 = 250 ± 15К (2)	05/05 = 155 ± 10К (2); 09/12 = 300 ± 20К (3)
4	04/07 = 190 ± 12К (4); 06/08 = 450 ± 35К (3)	01/07 = 550 ± 35К (1); 07/08 = 410 ± 25К (2); 08/09 = 255 ± 16К (2)
5	05/05 = 800 ± 60К (3); 09/10 = 350 ± 25К (1); 11/11 = 390 ± 24К (2)	04/05 = 445 ± 28К (4); 10/11 = 180 ± 12К (1)
6	06/11 = 550 ± 40К (3); 10/12 = 230 ± 16К (2); 09/10 = 380 ± 30К (4)	02/10 = 150 ± 8К (2); 07/11 = 350 ± 23К (3); 09/12 = 450 ± 30К (1)
7	07/08 = 180 ± 12К (2); 08/11 = 750 ± 55К (3); 08/11 = 420 ± 25К (1)	03/04 = 160 ± 10К (4); 08/08 = 240 ± 18К (1)
8	01/01 = 820 ± 63К (4); 01/04 = 470 ± 29К (1); 04/04 = 180 ± 11К (2)	02/01 = 610 ± 48К (3); 03/04 = 140 ± 50К (1)
9	03/06 = 280 ± 20К (2); 09/08 = 660 ± 45К (3)	05/06 = 470 ± 36К (1); 10/08 = 220 ± 15К (3); 11/11 = 195 ± 14К (4)
0	04/04 = 760 ± 57К (1); 06/05 = 900 ± 65К (3); 09/06 = 170 ± 11К (2)	03/03 = 350 ± 20К (1); 06/06 = 400 ± 25К (3); 09/12 = 300 ± 20К (4)

Примітка: 01,02,...,12 – номери місяців введення-вибуття основних фондів (чисельник – за планом, знаменник – фактично (звіт)); (1), (2), (3),(4) – групи основних фондів, за якими відбувається введення (вибуття); номер варіанта відповідає останній цифрі номера студента за списком у групі.

Таблиця 3.11 – Ціни придбання матеріальних та паливно-енергетичних ресурсів (з урахуванням ПДВ)

Види ресурсів	Одиниця вимірювання	Ціна одиниці, грн.
W	т	1200
X	т	960
Y	м ³	180
Z	м ²	25
Паливо*	т	3800
Електроенергія*	кВт/год	0,24

Таблиця 3.12 – Дані про споживання матеріальних та паливно-енергетичних ресурсів на потреби виробничого та невиробничого характеру в % до рівня їх технологічних витрат

Види ресурсів	Допоміжне і обслуговуюче виробництво	Підсобне господарство	Експлуатаційні потреби
Матеріали	20	5	5
Паливо	30	5	10
Електроенергія	20	5	15

Таблиця 3.13 – Норми відходів матеріальних ресурсів, %

Види сировини і матеріалів	Норми відходів	
	всього	зокрема зворотних
W	12 ± 0,4К	6 ± 0,25К
X	10 ± 0,3К	5 ± 0,2К
Y	4 ± 0,15К	2 ± 0,1К
Z	3 ± 0,1К	-

Таблиця 3.14 – Дані про зміни цін на матеріальні ресурси та норм їх витрачання у звітному періоді

Показники	Варіант (остання цифра за списком у групі)									
	1	2	3	4	5	6	7	8	9	0
Підвищення цін на матеріали та паливно-енергетичні ресурси, %	2,5	3,1	3,5	4,6	4,5	5,9	5,5	6,3	6,7	7,2
Встановлення знижених норм витрат матеріалів і паливно-енергетичних ресурсів, %	4,2	5,8	4,5	5,5	6,2	4,5	4,0	3,5	4,5	6,0

Таблиця 3.15 – Дані про тривалість періоду постачання матеріальних ресурсів (чисельник) та зриву поставок (знаменник), дні

Види ресурсів	Варіант (остання цифра за списком у групі)									
	1	2	3	4	5	6	7	8	9	0
W	4/2	5/2	6/3	7/3	8/3	9/4	10/4	11/4	12/5	13/5
X	5,5/2,5	6/2,5	6,5/2	7/2,5	7,5/3	8/3,5	8,5/4	9/3	9,5/4	10/4,5
Y	10/4	12/5	14/6	15/6	16/7	18/7	20/8	22/8	24/8	25/9
Z	15/5	16/6	17/6	18/7	19/7	20/8	21/8	22/9	23/9	24/10
Паливо	4/1,5	4,5/2	5/2	5,5/2	6/2,5	6,5/3	7/3	7,5/3	8/3,5	9/3
Комплектуючі деталі	8/3	9/4	10/4	11/4	12/5	13/6	14/6	15/6	16/7	18/6

Таблиця 3.16 – Фінансові показники роботи підприємства

Показники	Варіанти (остання цифра за списком у групі)									
	1	2	3	4	5	6	7	8	9	0
Дохід від здачі в оренду майна групи 1, % до його вартості	6,5	5,2	5,5	5,7	6,0	6,3	6,7	7,0	7,5	8,0
Те ж групи 2, % до його вартості	27	25	26	28	29	31	30	25	28	32
Плата за оренду обладнання, % до його вартості	17	14	16	18	20	19	17	15	19	21
Доходи по цінних паперах, % до чистого доходу	1,5	2,0	1,2	1,7	0,9	2,4	1,3	1,9	0,7	1,4
Економічні санкції до підприємства, % до чистого доходу	2,7	3,5	4,1	1,1	1,8	0,9	3,2	5,0	2,9	1,2
Дебіторська заборгованість на початок року, % до валового прибутку	9,5	6,4	7,3	5,5	4,0	2,0	8,0	9,0	7,2	2,7
Те ж на кінець року, % до валового прибутку	5,8	8,7	4,4	10,9	8,5	7,9	1,2	3,3	7,6	10,3

Ставки позикового процента, податку на прибуток, податку на додану вартість (ПДВ), оподаткування дивідендів тощо прийняти на рівні діючих в Україні на момент здійснення розрахунків.

4. МЕТОДИЧНІ ВКАЗІВКИ ДО ВИКОНАННЯ КУРСОВОЇ РОБОТИ

4.1. Розрахунок показників виробничої програми підприємства та її виконання

Процент виконання планових завдань з виробництва і реалізації продукції в натуральних показниках визначають для кожного виробу зокрема. Результати розрахунків можна подати у вигляді таблиці.

Таблиця 4.1 – Виконання планових завдань з виробництва і реалізації

Види продукції	Обсяг виробництва, тис. шт.		% виконання	Обсяг реалізації, тис. шт.		% виконання
	план	звіт		план	звіт	
1	2	3	4	5	6	7
А						
В						
С						

4.2. Розрахунок чисельності промислово-виробничого персоналу підприємства

До промислово-виробничого персоналу підприємства (за умовою курсової роботи) належать основні робітники, підсобні робітники в основному виробництві, робітники, зайняті в допоміжному та обслуговуючому виробництві, робітники, зайняті у підсобному виробництві, управлінський та обслуговуючий персонал виробничих підрозділів, адміністративно-управлінський персонал.

При розрахунку чисельності робітників за основу враховують необхідну нормативну трудомісткість виробничої програми, дані про бюджет (баланс) робочого часу одного робітника та очікуваний середній процент виконання норм виробітку робітниками:

- чисельність основних робітників визначають за формулою 4.1 для кожного виду продукції зокрема і на підприємстві в цілому. Результат розрахунків можна подати у вигляді табл. 4.3.

-

$$Ч_{op} = \frac{T_{сум}}{t_{\partial} * k_{вик}} \quad (4.1)$$

де $T_{сум}$ – трудомісткість виконання робіт, люд-год., (табл. 3.2; табл.3.1);

t_{∂} – бюджет робочого часу одного робітника, год., (табл. 4.2);

$k_{вик}$ – коефіцієнт виконання норм виробітку;

- бюджет робочого часу визначається на основі даних про кількість робочих днів у розрахунковому році, очікуваний рівень невиходів на роботу та втрат робочого часу (табл. 4.2).

Таблиця 4.2 – Річний бюджет (баланс) робочого часу одного робітника та його виконання

№ п/ч	Показники	Значення показників	
		план	звіт
1	2	3	4
1	Кількість календарних днів		
2	Вихідні і святкові дні		
3	Номінальний фонд робочого часу, днів (1-2)		
4	Невиходи на роботу, днів		
	з них:		
	відпустки	24	24
	лікарняні	8	7
	невиходи, що дозволяються законом	5	4
	невиходи з дозволу адміністрації	5	4
	цілодобові простої	-	3
	страйки	-	1
5	Явочний робочий час, днів		
6	Середня тривалість робочої зміни, годин	8	8
7	Внутрішньозмінні втрати робочого часу та простої, годин	0,2	0,22
8	Ефективний фонд робочого часу на рік (бюджет робочого часу), год. [5 * (6 – 7)]		

Примітка: середній процент виконання норм виробітку робіт відрядниками прийняти на рівні $k_{\text{вик}}=110\pm 0,5\%$

Таблиця 4.3 – Розрахунок чисельності основних робітників

Види продукції	Нормативна трудомісткість виготовлення виробу, люд/год	Обсяг виробництва, шт.		Трудомісткість виконання робіт, люд/год $T_{\text{сум}}$		Середній процент виконання норм виробітку, % ($K_{\text{вик}}$)	Бюджет робочого часу одного робітника, год. t_d		Чисельність основних робітників, люд., $Ч_{\text{ор}}$	
		план	звіт	план	звіт		план	звіт	план	звіт
1	2	3	4	5	6	7	8	9	10	11
А										
В										
С										
Всього										

Для розрахунку загальної чисельності працівників підприємства ($Чз$) в плановому і звітному періодах необхідно додатково врахувати чисельність підсобних робітників, які обслуговують основних робітників, робітників допоміжного та обслуговуючого виробництва, управлінський та обслуговуючий персонал структурних одиниць та підрозділів підприємства (спеціалістів, службовців, керівників нижчої та середньої ланки), а також вищий керівний склад, спеціалістів та службовців адміністративно-управлінського персоналу підприємства. Дані про чисельність даних категорій працівників підприємства у відсотках до чисельності основних робітників (у курсовій роботі – робітників-відрядників) наведено у табл.3.3.

Визначення фактичної чисельності основних робітників на початок кожного місяця у звітному періоді ($Ч_{\text{ор ф}}$) здійснюється з урахуванням даних про прийом та звільнення працівників, наведених у табл.3.4.

Середньоспискова чисельність основних робітників ($\text{Ч}_{\text{ор с}}$) за звітний період обчислюється як сума середньомісячних чисельностей, поділена на кількість місяців.

$$\text{Ч}_c = (\text{Ч}_1 / 2 + \text{Ч}_2 + \text{Ч}_3 + \dots + \text{Ч}_{12} + \text{Ч}_1^1 / 2) / 12 \quad (4.2)$$

де Ч_1 та Ч_1^1 - чисельність працівників на 1.01 поточного та наступного років; $\text{Ч}_2, \text{Ч}_3, \dots, \text{Ч}_{12}$ - чисельність працівників відповідно на 1.02, 1.03, ..., 1.12 поточного року.

4.3. Розрахунок фонду заробітної плати працівників

Розрахунок фонду заробітної плати включає:

- встановлення розцінки на виготовлення одного виробу шляхом множення трудомісткості його виготовлення (табл.3.2) на середню годинну тарифну ставку (табл.3.5) відповідно до середнього розряду робіт (табл.3.6), передбаченого для виробництва відповідного виробу (середню годинну тарифну ставку знаходять методом інтерполяції, виходячи з тарифних ставок двох сусідніх розрядів);
- розрахунок тарифної заробітної плати основних робітників, які працюють за відрядною системою оплати праці (табл.4.4);
- розрахунок планового фонду основної заробітної плати робітників-відрядників визначають з розрахунку 20% розміру преміальних доплат, а звітного – 15%. Для забезпечення високого рівня мотивації праці на підприємстві застосовується система заохочення та стимулювання праці. При цьому премії виплачуються за результатами роботи відповідних підрозділів (табл. 4.4);
- розрахунок фонду основної заробітної плати робітників-відрядників у звітному періоді, виходячи з фактичного виконання планових завдань по кожному з виробів і встановлення величини премій у відсотках до тарифного фонду (табл. 4.4). Для врахування

розміру преміальних доплат з фонду заробітної плати підприємства залежно від рівня виконання виробничої програми в курсовій роботі рекомендується усереднена шкала залежності між ними, наведена в табл.3.7;

- фонд основної заробітної плати (ФОЗП) працівників підприємства, який визначають помноживши чисельність окремої категорії працівників на відповідний усереднений рівень заробітної плати даної категорії відносно основних робітників (табл.3.8) з додаванням отриманих добутоків;
- річний (плановий і звітний) фонд заробітної плати (ФЗП) працівників підприємства з врахуванням додаткової заробітної плати в розмірі 9% основної.

Таблиця 4.4 – Фонд заробітної плати основних робітників

Види продукції	Обсяг виробництва, тис. шт.		Відрядна розцінка, грн.	Тарифний фонд зарплати відрядників, тис. грн.		Середній розмір премій, %		Фонд зарплати основних робітників з урахуванням премій, тис. грн.	
	план	звіт		план	звіт	план	звіт	план	звіт
1	2	3	4	5	6	7	8	9	10
А									
В									
С									
Всього									

Примітка: фонд з/п розраховується виходячи з мінімального розміру діючої заробітної плати на даний момент.

4.4. Вартісна оцінка основних засобів підприємства

Розрахунок вартості основних засобів підприємства включає визначення початкової, залишкової їх вартості на початок і на кінець року, балансової вартості, а також суми амортизаційних відрахувань.

Початкову вартість на кінець року знаходять за даними табл. 3.9 і табл.3.10 для кожної групи основних засобів окремо і для підприємства в цілому з виділенням власних і орендованих основних засобів.

Залишкову вартість на початок і на кінець року знаходять з врахуванням зношення за даними табл. 3.9 і табл.3.10 для кожної групи основних засобів і для підприємства в цілому з виділенням власних і орендованих основних засобів.

Балансову вартість основних засобів визначають з врахуванням введення і виведення їх з експлуатації в розрахунковому періоді:

$$BB_{кін\ i} = BB_{поч\ i} + B_{вв\ i} - B_{вив\ i} - A_i , \quad (4.3)$$

де $BB_{кін\ i}$ - балансова вартість основних засобів на кінець і-го періоду, грн;

$BB_{поч\ i}$ - балансова вартість основних засобів на початок і-го періоду, грн;

$B_{вв\ i}$ - вартість введених в експлуатацію основних засобів в і-му періоді, грн;

$B_{вив\ i}$ - вартість виведених з експлуатації основних засобів в і-му періоді, грн;

A_i - сума амортизаційних відрахувань в і-му періоді, грн,

i - розрахунковий період (квартал).

$$A_i = (BB_{поч\ i} + \sum B_{вв\ i} * t / n - \sum B_{вив\ i} * t / n) * Na / 100 , \quad (4.4)$$

де t - кількість місяців, що залишилась до кінця розрахункового періоду після введення в експлуатацію основних засобів, не враховуючи місяця введення;

t - кількість місяців, що залишилась до кінця розрахункового періоду після виведення з експлуатації основних засобів, не враховуючи місяця виведення;

n – кількість місяців в розрахунковому періоді.

Na – норма амортизації для відповідної групи основних засобів, %.

Результати розрахунків можна подати у вигляді табл. 4.5 і табл. 4.6.

Таблиця 4.5 – Вартісна оцінка основних засобів, тис. грн.

Показник	План		Звіт	
	На початок року	На кінець року	На початок року	На кінець року
Вартість основних засобів:				
- початкова				
- залишкова				
- зношення				

Таблиця 4.6 – Розрахунок амортизаційних відрахувань, тис. грн.

Група основних засобів	Балансова вартість на початок року	Норма амортизації, %	1 квартал		2 квартал		3 квартал		4 квартал		За рік	
			Сума амортизації	Балансова вартість	Сума амортизації	Балансова вартість	Сума амортизації	Балансова вартість	Сума амортизації	Балансова вартість	Сума амортизації	Балансова вартість
1	2	3	4	5	6	7	8	9	10	11	12	13
1 група												
2 група												
3 група												
4 група												
Разом												

Розрахунок амортизаційних відрахувань виконати окремо для планового і для звітнього періодів.

4.5. Складання кошторису витрат на виробництво продукції

Кошторис витрат на виробництво продукції визначає загальну величину витрат підприємства, пов'язаних з виробництвом продукції в розрахунку на рік.

Кошторис виробництва складають за економічними елементами, до яких належать (для спрощення приймаємо незмінність витрат майбутніх періодів та залишків незавершеного виробництва на початок і на кінець року):

- 1) матеріальні витрати;
- 2) витрати на оплату праці;
- 3) відрахування на соціальні заходи;
- 4) амортизація;
- 5) інші операційні витрати.

Елемент витрат “*Матеріальні витрати*” включає всі види витрат матеріальних та паливно-енергетичних ресурсів в грошовому виразі (без ПДВ), які здійснює підприємство незалежно від їх прямого призначення.

Для розрахунку суми матеріальних витрат щодо кожного з видів сировини і матеріалів, які використовуються у виробництві виробів, необхідно використати дані табл. 3.11.-3.13, а у випадку їх визначення за звітом, додатково і табл. 3.14.

Спочатку необхідно розрахувати суму витрат сировини і матеріалів, а також палива та електроенергії, які використовуються безпосередньо на виготовлення виробів:

$$\sum_{i=1}^7 M_{ij} = \sum_{j=1}^3 q_j * (W_j P_w k_w + X_j P_x k_x + Y_j P_y k_y + Z_j P_z k_z + \Pi_j P_{\Pi} + E_j P_E + K_j)$$

де q_j - обсяги виробництва відповідного j -го виробу, який випускається підприємством (табл.3.1);

W_j, X_j, Y_j, Z_j – норми витрат відповідних видів сировини і матеріалів на виробництво j -го виробу (табл.3.2);

P_j, E_j – норми витрат палива і енергії на виробництво j -го виробу (табл.3.2);

K_j - норми витрат комплектуючих в грошовому виразі на виробництво j -го виробу (табл.3.2);

P_w, \dots, P_E – ціна одиниці відповідного виду ресурсу (табл.3.11);

k_w, k_x, k_y, k_z - коефіцієнти, які враховують норми зворотних відходів по відповідних видах сировини і матеріалів (табл.3.13).

Для визначення загальної суми витрат матеріальних ресурсів, які потрібні для забезпечення діяльності підприємства, необхідно розрахувати їх сумарну величину з врахуванням інших потреб (потреб допоміжного і обслуговуючого виробництва, підсобного господарства та експлуатаційних потреб). Витрати матеріальних та паливно-енергетичних ресурсів у допоміжному та обслуговуючому виробництві, підсобному господарстві, а також на експлуатаційні потреби прийняти на основі даних, наведених у табл. 3.12, а їх відходів – за даними табл.3.13.

У звітному періоді порівняно із планом відбуваються певні зміни. Для їх врахування у табл.3.14 наведено дані про зміни цін на матеріальні ресурси та про перегляд норм їх витрачання порівняно з планом у звітному періоді. Для розрахунку фактичних матеріальних витрат необхідно врахувати відповідні коефіцієнти зростання цін на матеріальні та паливно-енергетичні ресурси та зниження норм витрачання матеріальних та паливно–енергетичних ресурсів на підприємстві у звітному році.

Розрахунок матеріальних витрат доцільно подати у вигляді таблиці 4.7.

Таблиця 4.7 – Розрахунок матеріальних витрат

Види ресурсів	Ціна одиниці, грн.	Норма витрат на виріб (без зворотних відходів) ¹			Обсяг випуску, тис.шт.			Загальні витрати ресурсів на технологічні потреби, тис. грн.				Інші потреби тис.грн.	Всього, тис.грн.
		А	В	С	А	В	С	А	В	С	Разом		
1.Сировина і матеріали: W, кг X, кг Y, м ³ Z, м ² 2.Комплектуючі деталі, грн. 3.Всього матеріали, грн. 4.Паливо, кг 5.Електроенергія, кВт/год. <i>Разом за планом Теж без ПДВ</i>												- - - -	- - - -

Для визначення суми матеріальних витрат без ПДВ отримані загальні величини витрат матеріальних ресурсів за ціною придбання слід поділити на 1,2 (якщо ПДВ становить 20% до оподаткованого обороту).

Аналогічний розрахунок матеріальних витрат необхідно виконати для звітнього періоду з врахуванням підвищених цін на ресурси, знижених норм їх витрат та звітних обсягів виробництва продукції.

Економічний елемент витрат “Витрати на оплату праці” включає річний фонд заробітної плати працівників підприємства (див.п.4.3, табл. 4.4.).

„Відрахування із заробітної плати” – єдиний соціальний внесок для роботодавців за основних робітників в 2020 р. складає 19,5 %.

Величину амортизаційних відрахувань необхідно визначати окремо для кожної групи основних фондів, враховуючи дані про введення та вибуття основних фондів протягом року (див. п.4.4, табл. 4.6).

Величину „Інших витрат” прийняти на рівні 10% від суми витрат (р.1 – р.4 табл. 4.8).

Таблиця 4.8 – Кошторис витрат на виробництво продукції

№ п/ч	Елементи витрат	План		Звіт	
		Сума, тис.грн	%	Сума, тис.грн	%
1	2	3	4	5	6
1	Матеріальні витрати (без ПДВ)				
2	Витрати на оплату праці				
3	Відрахування із заробітної плати (19,5%)				
4	Амортизація				
5	Інші витрати				
	Всього витрат		100,0		100,0

4.6. Калькулювання собівартості продукції

Калькуляція собівартості одиниці продукції складається з типових калькуляційних статей, наведених у табл. 4.9. В курсовій роботі необхідно *скласти планову і звітну калькуляції собівартості продукції*.

Розрахунки за кожною статтею калькуляції передбачають визначення витрат на одиницю продукції, на весь обсяг виробництва конкретного виробу і загальні витрати як окремих складових калькуляційної статті, так і за статтею в цілому.

Витрати „Сировини і матеріалів на технологічні потреби” розраховують окремо для кожного виду сировини і матеріалів згідно з нормами їх витрат на виробництво конкретного виробу з врахуванням норм їх відходів за ціною без ПДВ. На основі розрахованих величин визначають сумарні витрати сировини і матеріалів для виробництва кожного виду виробів і загальні витрати сировини і матеріалів на технологічні потреби. При складанні звітної калькуляції необхідно врахувати зміни норм витрат і цін матеріальних ресурсів (табл.3.14).

Таблиця 4.9 – Калькуляція собівартості продукції

№ п/ч	Статті витрат	Ціна, грн.		Виріб А (шт.)			Виріб В (шт.)			Виріб С (шт.)			Загальні витрати, тис.грн.
		З ПДВ	Без ПДВ	Норма витрат	Витрати на одиницю, грн/шт	Витрати на весь обсяг, тис. грн.	Норма витрат	Витрати на одиницю, грн/шт.	Витрати на весь обсяг, тис. грн.	Норма витрат	Витрати на одиницю, грн/шт	Витрати на весь обсяг, тис. грн.	
1	2	3	4	5	6	7	8	9	10	11	12	13	14
1	Сировина і матеріали на технологічні потреби, всього, зокрема:												
	W, кг												
	X, кг												
	Y, м ³												
	Z, м ²												
2	Зворотні відходи (віднімаються), всього, зокрема:												
	W, кг												
	X, кг												
	Y, м ³												
3	Комплектуючі деталі, грн.												
4	Паливо і енергія на технологічні потреби, всього, зокрема:												
	паливо, кг												
	електроенергія, кВт/год.												
5	Заробітна плата основних робітників												
6	Відрахування із заробітної плати, 19,5%												
	Разом змінні витрати (ЗВ)												

Продовження таблиці 4.9

1	2	3	4	5	6	7	8	9	10	11	12	13	14
7	Умовно-постійні (накладні) виробничі витрати (УПВ), з них:												
	змінні накладні (ЗН = $(0,3 \pm 0,01K) * \text{УПВ}$)												
	постійні накладні (ПН = $\text{УПВ} - \text{ЗН}$)												
8	Разом умовно-змінні витрати (УЗВ = $\text{ЗВ} + \text{ЗН}$)												
9	Постійні виробничі витрати (ПВ = ПН)												
	Собівартість продукції (виробнича)												
10	Загальногосподарські витрати												
11	Витрати на реалізацію і збут продукції												
	Повна собівартість продукції												

Вартість „Зворотних відходів”, придатних до подальшого використання у технологічному процесі, визначають згідно з нормативом їх утворення (табл.3.13) та ціною закупівлі відповідних сировини і матеріалів без ПДВ. Розрахунки за даною статтею аналогічні розрахункам витрат „Сировини і матеріалів на технологічні потреби”. Собівартість виробу (продукції) зменшується на вартість зворотних відходів.

Витрати на одиницю виробу за статтею „Комплектуючі деталі” приймаються на рівні цін їх придбання без ПДВ.

Витрати „Палива та електроенергії на технологічні потреби” визначають на основі норм їх витрат в технологічному процесі та цін придбання згідно з чинними цінами й тарифами без ПДВ. Розрахунки за

даною статтею аналогічні розрахункам витрат „Сировини і матеріалів на технологічні потреби”.

Витрати на „Заробітну плату основних робітників” враховують тарифну заробітну плату, преміальні доплати, а також додаткову заробітну плату основних робітників (див. п.4.3).

„Відрахування на соціальні заходи” (до Пенсійного фонду, Державного фонду сприяння зайнятості населення, Фонду соціального страхування) становить в середньому (для промислових підприємств) 38% до заробітної плати основних робітників.

Загальну суму „Умовно-постійних (накладних) витрат”(р.6), до яких належать “Витрати на утримання і експлуатацію устаткування”, „Загальновиробничі витрати”, „Інші виробничі витрати” визначають як різницю між загальною сумою витрат на виробництво продукції (табл.4.8) і загальною сумою змінних витрат (ЗВ). В складі умовно-постійних (накладних) виробничих витрат необхідно виділити змінні накладні (ЗН) і постійні накладні (ПН) витрати. Умовно-постійні (накладні) витрати (УПВ) повинні бути розподілені між окремими виробами одним з загальноприйнятих методів розподілу непрямих витрат. В курсовій роботі базою розподілу зазначених витрат доцільно прийняти заробітну плату основних робітників (див. табл.4.9).

Розподіл постійних накладних та змінних накладних витрат доцільно подати у вигляді табл. 4.10.

Таблиця 4.10 – Розподіл постійних та змінних накладних виробничих витрат

Види продукції	Планова зарплата основних робітників	Планові коефіцієнти розподілу	Постійні накладні витрати	Планові змінні накладні витрати	Звітна зарплата основних робітників	Звітні коефіцієнти розподілу	Звітні змінні накладні витрати
А							
В							
С							
Разом		1,000				1,000	

Для визначення повної собівартості продукції необхідно розрахувати *позавиробничі витрати*, а саме - адміністративні (загальногосподарські) витрати і витрати на збут продукції (комерційні).

Адміністративні (загальногосподарські) витрати є постійними витратами періоду і становлять в загальній сумі $(130 \pm K)\%$ від фонду заробітної плати основних робітників з врахуванням премій (табл.4.4).

Витрати на збут і реалізацію продукції (комерційні) - постійні витрати періоду і в загальній сумі становлять $(10 \pm 0,1K)\%$ від виробничої собівартості продукції

При складанні звітної калькуляції загальну суму позавиробничих витрат та їх величину на весь обсяг виробництва кожного виду виробів прийняти на рівні планових значень.

Розподіл позавиробничих витрат між виробами здійснити пропорційно до умовно-змінних витрат. Розрахунки доцільно подати у вигляді табл. 4.11.

Таблиця 4.11 – Розподіл позавиробничих витрат

Види продукції	Планові умовно-змінні витрати	Коефіцієнти розподілу	Загальногосподарські витрати	Комерційні витрати
А				
В				
С				
Разом		1,000		

Собівартість реалізованої продукції *в плановому і звітному періодах* визначають, враховуючи собівартість одиниці продукції (табл.4.9) та обсяги реалізації продукції (табл.4.1) в плановому і звітному періодах:

$$C_{РП} = \Sigma(C_i * РП_i), \quad (4.6)$$

де $C_{РП}$ – собівартість (виробнича) реалізованої продукції, грн;

C_i - виробнича собівартість одиниці продукції і-го виду, грн;

$РП_i$ – обсяг реалізації продукції і-го виду, шт (табл. 3.1).

4.7. Визначення сукупного нормативу оборотних засобів підприємства

Норматив оборотних засобів підприємства визначається за всіма нормованими оборотними засобами, до яких належать оборотні фонди (виробничі запаси, незавершене виробництво, витрати майбутніх періодів) та готова продукція на складах підприємства. Розрахунки виконують тільки *для планового періоду*.

- Норматив власних оборотних засобів у виробничих запасах визначається множенням денної потреби у певному виді матеріальних ресурсів на норму запасу в днях:

$$H_{в.з} = D * Z_{дн}, \quad (4.7)$$

де $H_{в.з}$ - норматив власних оборотних засобів у виробничих запасах, грн;

D денна потреба в матеріальних ресурсах, грн;

$Z_{дн}$ – норма запасу, дні.

$$D = M_p / 360, \quad (4.8)$$

де M_p – річна потреба матеріальних ресурсах, нат. од.

Відобразивши потребу у відповідному матеріальному ресурсів (Д) у грошовому виразі, визначають вартісну величину нормативу того чи іншого виду матеріалу у виробничих запасах.

Норма запасу в днях (Здн) - це сума транспортного, підготовчого, технологічного, поточного і страхового запасів в днях.

Норму транспортного, підготовчого та технологічного запасів для всіх варіантів прийняти такою, що дорівнює 2 дням.

Норму поточного та страхового запасів прийняти за даними табл. 3.15 згідно номера варіанту.

Сукупний (зведений) норматив власних оборотних засобів у виробничих запасах враховує також додаткові потреби в матеріальних ресурсах та паливі допоміжного й обслуговуючого виробництв, підсобних господарств, а також на невиробничі (експлуатаційні) потреби (табл.3.12).

Таблиця 4.12 – Розрахунок нормативу власних оборотних засобів підприємства
у виробничих запасах

Види матеріальних ресурсів	Річна потреба матеріальних ресурсів, нат. од.				Денна потреба матеріальних ресурсів, нат. од.	Ціна нат. од. без ПДВ грн	Вартість денної потреби, грн	Норма запасу, дні				Норматив, грн
	А	В	С	Разом				поточний	страховий	транс. підгот. технол	Разом	
W, кг												
X, кг												
Y, м ³												
Z, м ²												
Комплектуючі деталі, шт.												
Паливо, т												
Всього												
Інші ¹												
Разом												

¹- норматив інших матеріальних ресурсів, що споживаються допоміжним,

обслуговуючим господарством і на експлуатаційні потреби визначається на основі розрахованого нормативу оборотних засобів у виробничих запасах основного виробництва та даних табл. 3.12.

- Норматив власних оборотних засобів у незавершеному

$$H_{нв} = \frac{C_p * T_{ц} * k_{нз}}{360}$$

виробництві визначають за формулою:

де $H_{нв}$ - норматив власних оборотних засобів у незавершеному виробництві, грн;

C_p – собівартість річного випуску продукції, грн (табл. 4.9);

$T_{ц}$ – тривалість циклу виготовлення продукції, дні (табл.3.1);

$$k_{нз} = \frac{M + 0,5C'}{C_p}$$

$k_{нз}$ – коефіцієнт наростання затрат у незавершеному виробництві:

де M – сума одноразових матеріальних витрат на виробництво виробів, грн. (табл. 4.9);

C' – собівартість виробів без матеріальних витрат, грн (табл. 4.9).

- Норматив оборотних засобів у готовій продукції, який визначається як добуток одноденного випуску продукції за виробничою собівартістю на норму запасу готової продукції на складах підприємства в днях, прийняти на рівні планових залишків готової продукції на кінець року (табл.1) за виробничою собівартістю (табл. 4.9):

$$H_{ГП} = \sum(GП_{к.р.пл\ i} * C_{од\ i}), \quad (4.11)$$

де $H_{ГП}$ - норматив оборотних засобів у готовій продукції, грн;

$ГП_{к.р.пл\ i}$ - планові залишки готової продукції і-го виду на кінець року, шт;

$C_{од. i}$ - виробнича собівартість одиниці і-го виду продукції, грн/шт.

- Норматив оборотних засобів у витратах майбутніх періодів ($H_{мн}$) прийняти в розмірі 5% суми нормативів оборотних засобів у виробничих запасах, незавершеному виробництві та готовій продукції.

- Сукупний норматив оборотних засобів ($H_{ОЗ}$) визначається як сума розрахованих нормативів:

$$H_{ОЗ} = H_{в.з} + H_{нв} + H_{ГП} + H_{мн} \quad (4.12)$$

4.8. Визначення ціни продукції

Гуртова ціна j -го виробу без врахування ПДВ (C_{zj}):

$$C_{zj} = C_j * (1 + \frac{P_j}{100})$$

Відпускна ціна j -го виробу (C_{vj}):

$$C_{vj} = C_{zj} * (1 + \frac{Ст.ПДВ}{100})$$

де C_j – повна собівартість j -го виробу, грн;

P_j – рентабельність j -го виробу (табл.3.1), %;

Ст. ПДВ – ставка податку на додану вартість, %.

4.9. Визначення точки беззбитковості виробництва

Точку беззбитковості визначають **графічним і аналітичним** методами окремо для кожного виробу в **плановому і звітному періоді**.

Для графічного визначення точки беззбитковості необхідно побудувати лінію витрат і лінію реалізації.

Рівняння лінії витрат:

$$C_{ni} = ПВ_i + УЗВ_{од i} * O_i, \quad (4.15)$$

де – C_{ni} – повна собівартість продукції i -го виду, грн;

$ПВ_i$ – постійні (виробничі і позавиробничі) витрати на весь обсяг виробництва продукції i -го виду, грн;

$УЗВ_{од i}$ – умовно-змінні витрати на одиницю продукції i -го виду, грн/шт;

O_i – обсяг виробництва і реалізації продукції i -го виду, шт.

Рівняння лінії реалізації:

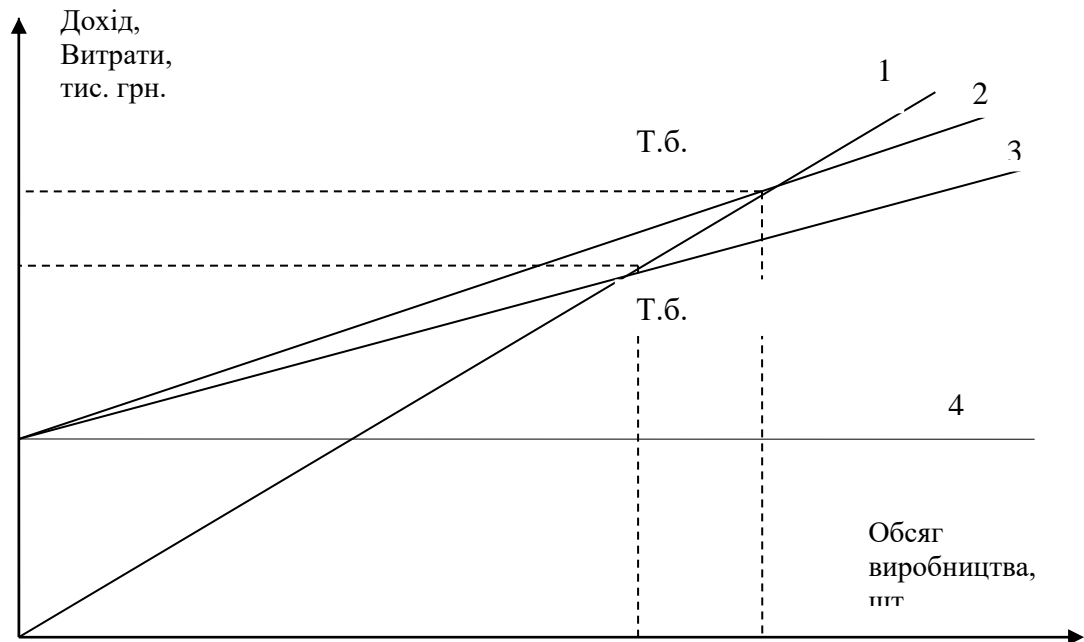
$$ВР_i = Ц_{zi} * O_i, \quad (4.16)$$

де $ВР_i$ – виручка від реалізації продукції i -го виду, грн;

$Ц_{zi}$ – гуртова ціна одиниці продукції i -го виду, грн.

Аналітичний вираз для визначення точки беззбитковості:

$$O_i = ПВ_i / (Ц_{zi} - УЗВ_{од i}) \quad (4.17)$$



- 1 – лінія реалізації;
- 2 - лінія витрат (плановий період);
- 3 – лінія витрат (звітний період);
- 4 – лінія постійних витрат.

Рисунок 4.1 – Графічна інтерпретація точки беззбитковості виробництва продукції А

4.10. Визначення основних фінансово – економічних показників діяльності підприємства

- Обсяг товарної продукції (ТП) підприємства *в плановому і звітному періоді*:

$$ТП = \sum(C_{zi} * O_i) \quad (4.18)$$

- Витрати на 1 грн. товарної продукції *в плановому і звітному періоді*:

$$B_{1 \text{ грн ТП}} = C_{ТП} / ТП, \quad (4.19)$$

де $B_{1 \text{ грн ТП}}$ - витрати на 1 грн. товарної продукції, грн/грн;

$C_{ТП}$ – повна собівартість товарної продукції, грн;

- Зниження собівартості товарної продукції в звітному періоді порівняно зі плановим:

$$\Delta C_{ТП} = (B_{1 \text{ грн } ТП \text{ пл}} - B_{1 \text{ грн } ТП \text{ зє}}) * 100 / B_{1 \text{ грн } ТП \text{ пл}}, \quad (4.20)$$

де $\Delta C_{ТП}$ - зниження собівартості товарної продукції, %;

$B_{1 \text{ грн } ТП \text{ пл}}, B_{1 \text{ грн } ТП \text{ зє}}$ - витрати на 1 грн. товарної продукції відповідно в плановому і в звітному періоді, грн/грн.

- Економія (перевитрати) від зниження (зростання) собівартості товарної продукції:

$$E_c = C_{ТП \text{ зє}} * \Delta C_{ТП} / 100, \quad (4.21)$$

де E_c - економія від зниження собівартості „+”(перевитрати „-”), грн.

- Валовий прибуток підприємства **в плановому і звітному періоді:**

$$П_в = ЧД - C_{РП}, \quad (4.22)$$

де $П_в$ – валовий прибуток, грн;

$C_{РП}$ - собівартість (виробнича) реалізованої продукції, грн;

$ЧД$ – чистий дохід від реалізації продукції, грн:

$$ЧД = \Sigma(C_{в i} * РП_i) - ПДВ, \quad (4.23)$$

де $C_{в i}$ – відпускна ціна одиниці продукції і-го виду, грн;

$РП_i$ – обсяг реалізації продукції і-го виду, шт;

$ПДВ$ – сума податку на додану вартість, грн.

- Прибуток від операційної діяльності (операційний прибуток) **в плановому і звітному періоді:**

$$П_о = П_в - B_{нзв}, \quad (4.24)$$

де P_o – операційний прибуток, грн;

P_v – валовий прибуток, грн;

$V_{пзв}$ – поза виробничі витрати (адміністративні і комерційні),

грн.

- Базовий прибуток від операційної діяльності підприємства у звітному періоді – прибуток від реалізації обсягу продукції звітного періоду за рівнем витрат планового періоду:

$$P_{o\phi} = P_{o\text{ баз}} \pm E_c, \quad (4.26)$$

- Фактичний прибуток від операційної діяльності підприємства в звітному періоді:

$$P_{o\text{ баз}} = ЧД_{зв} * (1 - B_{1\text{ грн ТП пл}}) \quad (4.25)$$

- Прибуток підприємства від звичайної діяльності до оподаткування **в плановому і звітному періоді**:

$$P_{зд} = P_o + Д_{\phi} + Д_i - B_{\phi} - B_i, \quad (4.27)$$

де $P_{зд}$ - прибуток підприємства від звичайної діяльності, грн.

$Д_{\phi}$, $Д_i$ – дохід підприємства від фінансової та інвестиційної діяльності, грн., (табл. 3.16);

B_{ϕ} , B_i – витрати фінансової та інвестиційної діяльності, грн. (табл. 3.16).

- Чистий прибуток підприємства (прибуток від звичайної діяльності після оподаткування, оскільки на підприємстві не виникали надзвичайні події) **в плановому і звітному періоді**:

$$P_{ч} = P_{зд} - P_{np}, \quad (4.28)$$

де $P_{ч}$ – чистий прибуток підприємства, грн.;

P_{np} – сума податку на прибуток, грн. (згідно Закону України «Про оподаткування прибутку підприємств»)

- Прибуток, що залишається у розпорядженні підприємства **в плановому і звітному періоді**:

$$P_3 = P_4 - C_{ш} - K_д, \quad (4.29)$$

де P_3 - прибуток, що залишається у розпорядженні підприємства, грн.;

$C_{ш}$ - економічні санкції до підприємства (зокрема, штрафи і пені з платежів до бюджету і до позабюджетних цільових фондів, штрафи за недодержання вимог щодо охорони довкілля, штрафи за порушення умов господарських договорів), грн.;

$K_д$ - сума довготермінового кредиту, належна до сплати у розрахунковому періоді, з процентами за користування ним, грн.

Розраховані значення основних фінансово-економічних показників подати у вигляді табл.4.13.

Таблиця 4.13 – Основні фінансово-економічні показники діяльності підприємства

Показники	Од. вимір.	План	Звіт	Відхилення, %
1	2	3	4	5
Собівартість одиниці продукції	грн /шт			
Витрати на 1 грн. товарної продукції	грн/грн			
Чистий дохід	тис. грн			
Собівартість реалізованої продукції	тис. грн			
Валовий прибуток	тис. грн			
Адміністративні витрати	тис. грн			
Комерційні витрати	тис. грн			
Прибуток від операційної діяльності	тис. грн			
Прибуток від звичайної діяльності до оподаткування	тис. грн			
Чистий прибуток	тис. грн			
Прибуток в розпорядженні підприємства	тис. грн			

- Визначення показників **прибутковості**:
Рентабельність одиниці продукції в звітному періоді:

$$P_{i36} = (Ц_{2i} - C_{ni36}) * 100 / C_{ni36}, \quad (4.30)$$

де $P_{i\text{ зб}}$ - рентабельність одиниці продукції і-го виду в звітному періоді, %;

$C_{n\ i\ зб}$ – повна собівартість одиниці продукції і-го виду, грн./шт.

Рентабельність продукції:

$$P_n = P_o * 100 / C_{n\ PП} \quad (4.31)$$

де P_n - рентабельність товарної продукції, %;

$C_{n\ PП}$ - повна собівартість реалізованої продукції, грн.

Рентабельність виробництва:

$$P_v = П_ч * 100 / (ОФ_{сер} + Н_{ОЗ}), \quad (4.32)$$

де P_v - рентабельність виробництва, %;

$ОФ_{сер}$ – середньорічна вартість основних засобів, тис.грн.:

$$ОФ_{сер} = B_{поч} + \Sigma B_{вв} * t / 12 - \Sigma B_{виб} * t / 12 \quad (4.33)$$

Розраховані значення показників рентабельності в **плановому та звітному періоді** подати у вигляді табл. 4.14 і проаналізувати відхилення від планових значень із зазначенням можливих причин, які вплинули на величину відповідних показників у звітному періоді.

Таблиця 4.14 – Показники прибутковості підприємства

Показники	Од. вимір.	План	Звіт	Відхилення, %
1	2	3	4	5
1. Рентабельність одиниці продукції:	%			
А				
В				
С				
2. Рентабельність продукції	%			
3. Рентабельність виробництва	%			

5. ВИМОГИ ДО ОФОРМЛЕННЯ КУРСОВОЇ РОБОТИ

Тематика курсової роботи пов'язана з економічними показниками діяльності підприємства. У роботі потрібно виконати розрахункову частину (розрахувати показники виробничої програми підприємства, чисельності промислово виробничого персоналу, фонд заробітної плати працівників, здійснити оцінку основних виробничих фондів, скласти кошторис витрат на виробництво продукції) та написати реферативну частину відповідно до завдання.

Тематику теоретичної частини курсової роботи наведено в розділі 3.1. Вихідні дані, необхідні для розрахунків, як інформацію для варіантів завдання, наведено в розділі 3.2.

У практичній частині роботи необхідно виконати розрахунок собівартості продукції, яка комплексно характеризує ступінь використання всіх ресурсів підприємства, рівень техніки, технології та організації виробництва. Перелік завдань з вихідними даними для розрахунків наведено в розділі 3. Докладно методику визначення собівартості виробу наведено в розділах 4.5 та 4.6.

Оформлення курсової роботи має відповідати загальним вимогам до наукових робіт згідно з державним стандартом ДСТУ 3008:2015 Звіти у сфері науки і техніки. Структура та правила оформлювання (Національний стандарт України) [30].

Текст курсової роботи набирають на комп'ютері через **1,5 міжрядкові інтервали** (29-30 рядків на сторінці), друкують за допомогою принтера на одному боці аркуша білого **паперу формату А4** (210x297 мм); **шрифт текстового редактора – Times New Roman, розмір 14 мм**. Поля: зліва – не менше 25 мм, справа – не менше 10 мм, зверху і знизу – не менше 20 мм. Абзац – 15 мм. Шрифт друку повинен бути чітким, щільність тексту – однаковою [30].

На початку розділу слово «РОЗДІЛ» упускають та ставлять

порядковий його номер без крапки, а потім друкують заголовок розділу великими літерами. Розділи нумерують арабськими цифрами (1, 2, 3), а підрозділи двома цифрами – де перша цифра означає номер розділу, а друга – підрозділу (1.1; 1.2...) [30].

Підрозділи нумерують у межах кожного розділу. Номер підрозділу складається з номера розділу і порядкового номера підрозділу, між якими ставлять крапку [30]. Наприкінці номера підрозділу крапка не ставиться. Наприклад: «2.3 Аналіз управлінської системи підприємства» – це третій підрозділ другого розділу. Заголовки підрозділів та висновків до розділів друкують маленькими літерами (крім першої великої) з абзацного відступу [30]. Наприкінці заголовка крапки не ставлять. Після кожного розділу наводяться висновки до нього. Заголовки підрозділів та «Висновки до розділу» – малими літерами (крім першої великої) з напівгрубим виділенням. Крапку в кінці заголовка не ставлять [30].

Нумерація сторінок. Нумерація сторінок курсової роботи здійснюється арабськими цифрами в правому верхньому кутку без крапки, зі збереженням наскрізної нумерації усього тексту [30], шрифт TNR, 12 кегель. Усі сторінки нумеруються, крім титульного аркуша, завдання, реферату та змісту [30]. Тобто нумерація сторінок проставляється, починаючи зі «ВСТУПУ», номер сторінки є тим, який аркуш займає вступ, враховуючи кількість сторінок починаючи з титульної сторінки.

Першою сторінкою курсової роботи є титульний аркуш, який включають до загальної нумерації сторінок роботи, не проставляючи його номера (зразок оформлення див. дод. А).

На наступній сторінці курсової роботи наводиться завдання для її виконання з зазначенням *індивідуальних коефіцієнтів, видів виробів і номеру варіанту за списком в групі.*

Заголовки структурних частин курсової роботи «ЗМІСТ», «ВСТУП», «РОЗДІЛ», «ВИСНОВКИ», «СПИСОК ВИКОРИСТАНИХ ДЖЕРЕЛ», «ДОДАТКИ» друкують великими літерами симетрично до тексту.

Заголовки підрозділів – маленькими літерами (крім першої великої) з абзацного відступу. Крапку в кінці заголовка не ставлять. Якщо заголовок складається з двох або більше речень, їх розділяють крапкою.

Кожну структурну частину курсової роботи починають з нової сторінки.

Такі структурні частини курсової роботи, як зміст, вступ, висновки, список використаних джерел не мають порядкового номера.

Рисунки, таблиці, формули. Графіки, схеми, і таблиці необхідно подавати в курсовій роботі безпосередньо після тексту, де вони згадані вперше, або на наступній сторінці.

Рисунки позначають словом «Рисунок» і нумерують послідовно в межах кожного розділу, за винятком поданих у додатках [30]. Номер ілюстрації складається з номера розділу та порядкового номера ілюстрації через крапку [30]. Наприклад, Рисунок 1.2 – другий рисунок першого розділу. *Назву рисунка друкують з великої літери та розміщують під ним посередині рядка* [30], наприклад, «Рисунок 2.1 – Динаміка показників матеріальної складової потенціалу ТОВ «XXX» за 2014-2018 рр., тис. грн.» (див. приклад. рис. 5.1). Номер, назва рисунку та пояснювальні підписи розміщують послідовно під ілюстрацією [30].

Таблиці та рисунки слід наводити безпосередньо після тексту, де вони згадані вперше або на наступній сторінці [30].

Таблиці нумерують арабськими цифрами наскрізною нумерацією в межах розділу, за винятком таблиць, що наводяться у додатках [30]. Номер таблиці складається з номера розділу і порядкового номера таблиці, відокремлених крапкою [30]. Наприклад, Таблиця 2.1 – перша таблиця другого розділу. У разі поділу таблиці на частини її головку замінюють номерами рядків, нумеруючи їх арабськими цифрами в першій частині таблиці [30]. Слово «Таблиця» подають лише один раз над першою частиною таблиці [30]. Над іншими частинами таблиці з абзацного відступу друкують «Продовження таблиці 2.1» або «Кінець таблиці 2.1»

без повторення її назви [30].

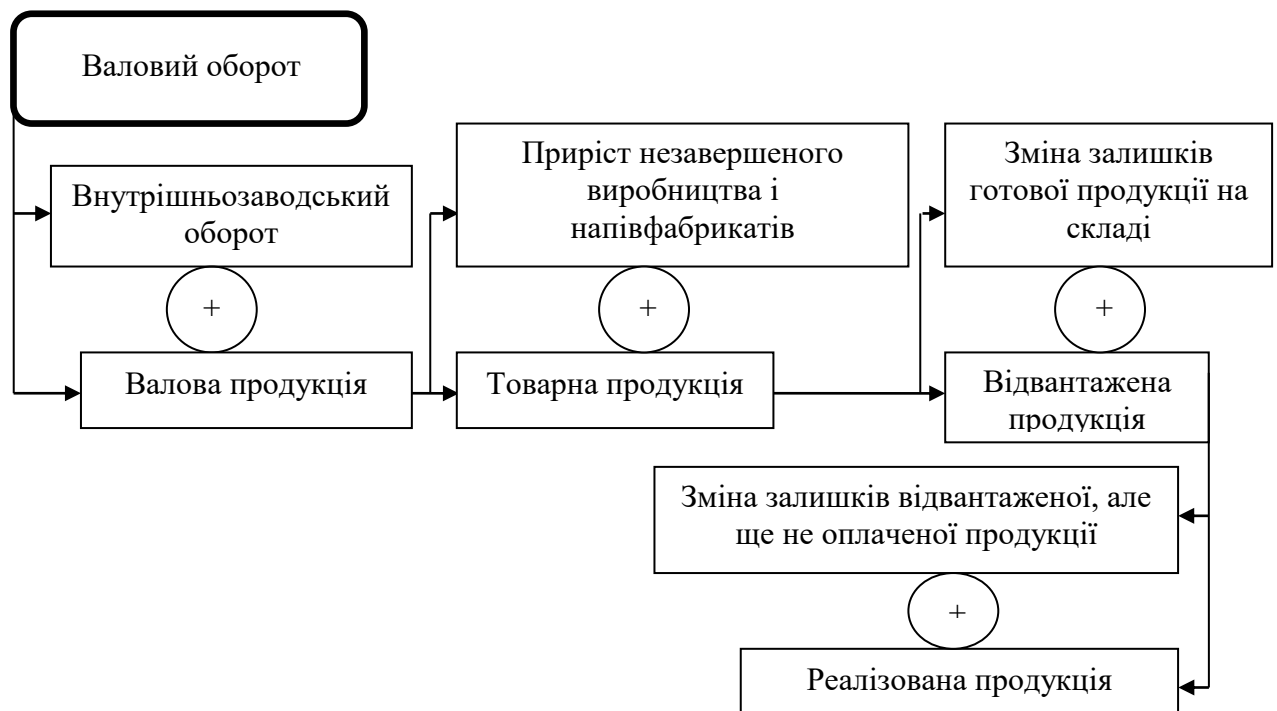


Рисунок 5.1 – Складові валового обороту підприємства

Джерело: складено автором на підставі [...]

Формули нумерують у межах розділу. Номер формули складається з номера розділу та порядкового номера формули в розділі, відокремлених крапкою [30]. Номер формули зазначають на рівні формули у круглих дужках у крайньому правовому положенні, наприклад: (2.1) (перша формула другого розділу) [30]. Посилання на формули надають порядковим номером формули в дужках, наприклад: «... у формулі (2.1)» [30].

Список використаних джерел. Список використаної літератури подається в кінці курсової роботи за алфавітом. Такий список віддзеркалює самостійну творчу працю її автора і демонструє ступінь

Додатки оформлюються як продовження дипломної роботи на наступних її сторінках, розміщуючи їх у порядку появи посилань у тексті. Кожний додаток друкується з нової сторінки.

Курсова робота складається з таких частин:

- 1) титульний аркуш (виконується тільки українською мовою, форму наведено в додатку А);
- 2) завдання на курсову роботу (вихідні дані до теоретичної та практичної частин роботи);
- 3) анотація (реферат) (виконується українською або іноземною мовою); лаконічно вказати: зміст роботи, обґрунтування та розрахунки, обсяг роботи в аркушах, кількість рисунків, таблиць, використаної літератури. Анотація виконується на окремому стандартному аркуші;
- 4) зміст (виконується на окремому стандартному аркуші);
- 5) вступ (одна сторінка): сформулювати значення теми, коротко охарактеризувати об'єкт дослідження, зазначити мету або завдання курсової роботи;
- 6) теоретична частина: необхідно повністю розкрити зміст запропонованої теми і доповнити матеріалом, який не було висвітлено на лекціях;
- 7) практична частина;
- 8) висновки (окрема одна сторінка): навести конкретні результати, одержані у 2 розділі курсової роботи, із зазначенням розрахованих показників;
- 9) список використаних джерел: подати всі використані в курсовій роботі літературні джерела, кожне джерело оформлювати з усіма характеристиками, необхідними для його пошуку, на кожну позицію списку літератури обов'язково має бути посилання в курсовій роботі.

6. ЗАХИСТ ТА ОЦІНЮВАННЯ КУРСОВОЇ РОБОТИ

Захист курсової роботи передбачений для перевірки знань студента та оцінки правильності її виконання. На захисті студент повинен вміти обґрунтовувати власні розрахунки та показувати глибоке розуміння

виконаної курсової роботи.

Поточний контроль виконання студентом курсової роботи керівник здійснює в процесі консультацій, а підсумковий контроль – під час її захисту. Дата захисту встановлюється кафедрою за узгодженням з керівником. Курсову роботу студент повинен захистити до початку екзаменаційної сесії.

Курсова робота здається на перевірку керівнику не пізніше, ніж за 2 тижні до встановленого дня захисту.

Під час захисту студент повинен стисло викласти результати розрахунків та висновки, відповіді на питання керівника.

Підсумкова модульно-рейтингова оцінка, отримана студентом за результатом захисту курсової роботи за традиційною національною шкалою, заноситься до екзаменаційної відомості та залікової книжки студента (табл. 6.1).

Оцінювання курсової роботи здійснюється у 2 етапи: оцінка якості виконання теоретичного матеріалу та написання практичної частини – 50 балів; оцінка захисту – 50 балів.

Таблиця 6.1 – Критерії оцінювання курсової роботи

Бали	Характеристика відповідності захисту роботи встановленим балом	Традиційна оцінка
1	2	4
95-100	Студент демонструє передбачені програмою повні, систематизовані знання, здатний самостійно застосовувати отримані знання, вміє на їх основі узагальнювати, оцінювати можливості подальшого розвитку підприємства, логічно і грамотно викладає матеріал, всі розрахунки в практичній частині є правильними. Допускається одна-дві несуттєві помилки, які студент виправляє самостійно. Оформлення роботи відповідає всім встановленим вимогам.	Відмінно

85-94	Студент демонструє передбачені програмою повні, систематизовані знання та оперативні вміння, здатний самостійно застосовувати отримані знання, але потребує незначної допомоги з боку викладача у процесі застосування знань і вмінь. Всі економічні показники розраховані правильно. Допускаються дві-три несуттєві помилки в оформленні роботи.	Дуже добре
75-84	Студент демонструє знання в основному репродуктивного характеру, у відповіді спостерігається недостатньо глибоке розуміння викладеного в курсовій роботі матеріалу, оформлення роботи містить несуттєві помилки, деякі економічні показники розраховані неправильно.	Добре
65-74	Студент демонструє загальні знання з дисципліни, пояснення основних питань курсової роботи поверхневе. Оформлення роботи містить значні помилки як у теоретичній, так і у практичній частині; недотримання стандартів.	Задовільно
60-64	Студент при репродуктивному відтворенні знань припускається значних помилок. Теоретична та практична частина зроблена зі значними помилками.	Достатньо
Менше 60	Студент при репродуктивному відтворенні знань припускається значних помилок і не в змозі їх виправити навіть за допомогою викладача. Роботу оформлено невірною.	Незадовільно
Курсову роботу не допущено до захисту		Не допущено

Основні критерії оцінки курсової роботи: доведення актуальності обраної теми, наявність зв'язку з проблемами удосконалення діяльності вітчизняних підприємств; звертання до великої кількості спеціалізованих літературних джерел, у тому числі періодичних; глибина вивчення основної проблеми роботи; повнота вирішення поставлених завдань і розкриття змісту теми роботи; використання економіко-математичних методів при написанні практичної частини роботи; використання законодавства України; наявність самостійних висновків і ступінь їх обґрунтованості; правильність і повнота відповідей студента на усні питання керівника під час захисту курсової роботи.

7. СПИСОК ВИКОРИСТАНИХ ДЖЕРЕЛ

Основна література

1. Біла О.Г. Фінанси підприємств: навчальний посібник / О.Г. Біла, О.І. Юсипович, Т.В. Мединська; Укоопспілка, Львівська комерційна академія. Київ : Алерта, 2016. 185 с..
2. Бойчик І.М. Економіка підприємства: підручник. / І.М.Бойчик. – К.: Кондор -Видавництво, 2016. – 378 с. ISBN 978-617-7278-89-3
3. Економіка підприємства: навч. посіб. / [І. М. Посохов, В. Г. Дюжев, С. В. Сусліков, К. О. Тимофєєва] ; М-во освіти і науки України, Нац. техн. ун-т. «Харків. Політехн. ін-т». – Харків: НТУ «ХПІ», 2016. – 380 с.
4. Економіка підприємства : навч. посіб. / Н. Б. Юрченко, Р. С. Кравчук, І. Б. Запухляк, І. І. Василик. - Івано-Франківськ : ІФНТУНГ, 2018. - 377 с.
5. Економіка підприємства. Теорія : навчальний посібник / В.І. Захарченко, М.М. Меркулов, О.В. Балахонова ; Міністерство освіти і науки України, Одеський національний політехнічний університет імені І. Мечникова, Одеський національний політехнічний університет, Вінницький торговельно-економічний інститут КНТЕУ. Львів: Видавництво «Магнолія 2016», 2019. 323 с.
6. Економіка підприємства [Електронний ресурс] : конспект лекцій для студентів напряму підготовки 6.030601 «Менеджмент» професійних спрямувань: «Менеджмент організацій», «Менеджмент зовнішньоекономічної діяльності», «Менеджмент інноваційної діяльності» / НТУУ «КПІ»; уклад. О. В. Гук, Г. А. Мохонько, Н. М. Григорська. – Київ : НТУУ «КПІ», 2012. – Режим доступу: <http://library.kpi.ua:8080/handle/123456789/1824>.
7. Економіка підприємства: теорія і практикум : навчально-методичний посібник для самостійної роботи студентів галузі знань «Економіка та підприємництво» / В.І. Блонська [та 8 інших] ; за редакцією Н.Г. Міценко, О.І. Яценко ; Укоопспілка. Льві: Видавництво «Магнолія 2006», 2019. 688 с
8. Економіка підприємства: навчальний посібник / укладачі: Н.В. Романченко, Т.В. Кожемякіна, К.В. Пічик ; Національний університет "Києво-Могилянська академія". Київ: НаУкма, 2018. 302 с
9. Мацібора В.І. Економіка підприємства: навчальний посібник для студентів вищих навчальних закладів / В.І. Мацібора, В.К. Збарський, Т.В. Мацібора ; Міністерство освіти і науки України, Національний університет біоресурсів і природокористування України. Київ. Каравелла, 2018. 319 с.
10. Экономика предприятия [Электронный ресурс]: методические указания к изучению дисциплины для студентов области знаний 0306 «Менеджмент и администрирование» для направления подготовки 6.030601 «Менеджмент» профессиональных направлений: «Менеджмент организаций», «Менеджмент внешнеэкономической деятельности», «Менеджмент инновационной деятельности» / сост. О. В. Гук, Н. М.

Григорская. – Электронные текстовые данные (1 файл: 341 Кбайт). – Киев : НТУУ «КПИ», 2014. – 64 с. – Название с экрана. – Доступ : <http://ela.kpi.ua/handle/123456789/7837>.

11. Економіка та фінанси підприємства: підручник / Й. М. Петрович, Л. М. Прокопишин-Рашкевич. – Львів, 2015 . – 408 с. ISBN 978-617-574-071-2.

12. Економіка підприємства: методичні рекомендації до виконання практичних занять для студентів галузі знань 0306 «Менеджмент і адміністрування», напряму підготовки 6.030601 «Менеджмент» / Укладачі: О.В. Гук, К.О. Бояринова, Н.М. Григорська – К.: НТУУ «КПИ», 2013. – 66 с.

13. Экономика предприятия [Электронный ресурс]: конспект лекций для студентов области знаний 0306 «Менеджмент и администрирование» для направления подготовки 6.030601 «Менеджмент» профессиональных направлений: «Менеджмент организаций», «Менеджмент внешнеэкономической деятельности», «Менеджмент инновационной деятельности» / сост. О. В. Гук, Н. М. Григорская. – Электронные текстовые данные (1 файл: 1,34 Мбайт). – Киев : НТУУ «КПИ», 2014. – 142 с. – Название с экрана. – Доступ : <http://ela.kpi.ua/handle/123456789/7833>.

14. Економіка підприємства [Електронний ресурс] : методичні рекомендації до виконання курсової роботи для студентів галузі знань 0306 «Менеджмент і адміністрування» для напряму підготовки 6.030601 «Менеджмент» професійних спрямувань: «Менеджмент організацій», «Менеджмент зовнішньоекономічної діяльності», «Менеджмент інноваційної діяльності» / уклад. О. В. Гук, Н. М. Григорська. – Електронні текстові дані (1 файл: 627 Кбайт). – Київ : НТУУ «КПИ», 2014. – 55 с. – Назва з екрана. – Доступ <http://ela.kpi.ua/handle/123456789/6949>.

15. Экономика предприятия [Электронный ресурс] : методические указания к курсовой работе для студентов области знаний 0306 «Менеджмент и администрирование» для направления подготовки 6.030601 «Менеджмент» профессиональных направлений: «Менеджмент организаций», «Менеджмент внешнеэкономической деятельности», «Менеджмент инновационной деятельности» / сост. О. В. Гук, Н. М. Григорская. – Электронные текстовые данные (1 файл: 430 Кбайт). – Киев: НТУУ «КПИ», 2014. – 38 с. – Название с экрана. – Доступ: <http://ela.kpi.ua/handle/123456789/7835>

16. Економіка підприємства: навчальний посібник для студентів усіх форм навчання спеціальності 051 «Економіка» / П.М. Коюда, О.В. Степанова ; Міністерство освіти і науки України, Харківський національний університет радіоелектроніки. Харків. ХНУРЕ. Частина 2. 2018. 192 с.

17. Экономика предприятия: методические рекомендации к выполнению практических занятий для студентов отрасли знаний 0306 «Менеджмент и администрирование», направления подготовки 6.030601 «Менеджмент» / Составители: О.В. Гук, Е.А. Кузнецова. – 57 с. – 2015 р.

– Название с экрана. URL:<https://ela.kpi.ua/handle/123456789/12654>

18. Економіка підприємства : Навч. посіб. / Н. М. Яркіна. – Вид. 2-ге перероб. і доп. – К. : Видавництво Ліра-К, 2017. – 600 с. URL: <https://cul.com.ua/preview/12271.pdf>

19. Бедринець М. Д., Довгань Л. П. Фінанси підприємств [текст] навч. посіб. / М. Д. Бедринець, Л. П. Довгань. – К. : Центр учбової літератури, 2018. – 292 с. URL: http://ir.nusta.edu.ua/jspui/bitstream/123456789/2515/1/2349_IR.pdf

20. Фінанси підприємств: Навч. посіб. / Аранчій В.І., Чумак В.Д., Бражник Л.В. – 2-ге вид., розшир. та доповн. – Полтава: РВ ПДАА, 2018. – 250 с. URL: http://dspace.pdaa.edu.ua:8080/bitstream/123456789/161/1/%D0%9C%D0%B0%D0%BA%D0%B5%D1%82_Aranchii_Chumak_Brazhnyk%282018%29%282%29.pdf

21. Практикум з економіки і фінансів підприємства: навчальний посібник / Н. М. Суліма, Л. М. Степасюк, О. В. Величко ; Національний університет біоресурсів і природокористування України. Київ. Компринт, 2016. 385 с.

22. Фінанси підприємств : практикум / Фурик В. Г., Зянько В. В., Вальдшмідт І. М. – Вінниця : ВНТУ, 2017. – 87 с. URL: http://fk.vntu.edu.ua/images/documents/fp_praktikum.pdf.

23. Павленко О.П. Підприємство: економіка і фінанси: навчальний посібник для здобувачів вищої освіти за спеціальностями «Менеджмент», «Публічне управління та адміністрування» / О.П. Павленко, А.Л. Розмарина; Міністерство освіти і науки України, Одеський державний екологічний університет. Одеса: ТЕС, 2019. 212 с.

24. Олександренко І.В. Фінанси підприємств: навчальний посібник / І.В. Олександренко. Навчальний посібник / За ред. д-ра екон. наук, проф. Р.А. Слав'юка. -Львів: ННВК «АТБ», 2012. - 538 с.

25. Рудницька О.М. Фінанси підприємств : навчальний посібник / О.М. Рудницька, С.В. Паранчук, О.М. Чубка. Львів : Видавництво Львівської політехніки, 2012. - 260 с.

26. Ярошевич Н.Б. Фінанси підприємств: навч. посіб. / Н.Б. Ярошевич. – Київ: Знання, 2012. – 341 с.

27. Петрович Й.М. Економіка і фінанси підприємства: підручник / Й.М. Петрович, Л.М. Прокопишин-Рашкевич; за загальною редакцією Й.М. Петровича. Львів : «Магнолія 2006», 2017. 406 с.

28. Непочатенко О.О., Мельничук Н.Ю. Фінанси підприємств. – К.: «Центр учбової літератури». 2013. – 504 с. URL: http://dl.khadi.kharkov.ua/pluginfile.php/41010/mod_resource/content/1/%D0%9D%D0%B5%D0%BF%D0%BE%D1%87%D0%B0%D1%82%D0%B5%D0%BD%D0%BA%D0%BE%20%D0%9E.%D0%9E.%20%D0%A4%D0%BD%D0%B0%D0%BD%D1%81%D0%B8%20%D0%BF%D0%B4%D0%BF%D1%80%D0%B8%D0%BC%D1%81%D1%82%D0%B2%20%282013%29.pdf

29. Чуй І.Р. Фінанси: навч. посіб. для вивчення дисципліни студентами напрямів підготовки 6.030509 «Облік і аудит», 6.030504 «Економіка підприємства», 6.030203 «Міжнародні економічні відносини» та 6.030507 «Маркетинг» / І.Р. Чуй, М.В. Сороківська ; Центральна спілка споживчих товариств України, Львівська комерційна академія. Львів: Вид-во Львів. комерц. акад., 2015. 284 с.

30. ДСТУ 3008:2015. Звіти у сфері науки і техніки. Структура та правила оформлювання / Нац. стандарт України. Вид. офіц. URL: <https://metrology.com.ua/ntd/skachat-dstu-gost-gost-r/gost/dstu-3008-2015/>.

Допоміжна література

1. Управління витратами промислового підприємства в ринкових умовах: теорія, методологія, практика : монографія / Н.Й. Радіонова ; Міністерство освіти і науки України, Київський національний університет технологій та дизайну. Київ. КНУДТ, 2019. 404 с.
2. Забезпечення економічної безпеки промислових підприємств в умовах євроінтеграції : монографія / О.А. Гавриш, Г.М. Дергачова ; Міністерство освіти і науки України ; Національний технічний університет України "Київський політехнічний інститут імені Ігоря Сікорського". Київ. НТУУ «КПІ». 2018. 242 с.
3. Концепція економічного розвитку та інноваційної активності підприємств в умовах динамічних змін зовнішнього середовища : монографія / Наталія Вікторівна Гусаріна. Херсон. В.С. Вишемирський, 2017. 177 с.
4. Фінанси підприємств: проблеми теорії та практики : монографія / [Н.Е. Аванесова ... [та ін.] ; МОН України, Харківський нац. ун-т будівництва та архітектури. Харків:Лідер, 2016. 151 с.
5. Економічні, фінансово-облікові та правові проблеми діяльності підприємств : колективна монографія / за загальною редакцією Л.М. Савчук. Дніпро: Герда, 2016. 335 с.
6. Конкурентні доміанти стратегічного розвитку підприємств: кол. монографія / [В.В. Дергачова та ін.] ; М-во освіти і науки України, НТУУ "КПІ". Київ НТУУ «КПІ», 2013. 726 с.
7. Моделі управління розвитком промислового підприємства в умовах трансформації національної економіки = Management models of industrial enterprise development under the national economy transformation : монографія / О.В. Раєвнева, І.В. Чанкіна. Харків: ІНЖЕК. 2013. 261 с.
8. Економічний вісник Національного технічного університету України «Київський політехнічний інститут» / Збірник наукових праць (фаховий).
9. Сучасні підходи до управління підприємством / Збірник Всеукраїнської науково-практичної конференції «Сучасні підходи до управління підприємством».

10. Актуальні проблеми економіки та управління / Збірник наукових праць молодих вчених факультету менеджменту та маркетингу Національного технічного університету України «Київський політехнічний інститут імені Ігоря Сікорського» (наукометричний)
11. ФДК. Фінансовий директор компанії / Засновник ТОВ «пресс Альянс» (періодичне видання).
12. Економічний вісник. Серія: Фінанси, облік оподаткування Экономический вестник= Economic herald: науковий журнал / Університет державної фіскальної служби України (наукометричний)

**НАЦІОНАЛЬНИЙ ТЕХНІЧНИЙ УНІВЕРСИТЕТ УКРАЇНИ
«КИЇВСЬКИЙ ПОЛІТЕХНІЧНИЙ ІНСТИТУТ ІМЕНІ ІГОРЯ
СІКОРСЬКОГО»**

Факультет менеджменту та маркетингу
Кафедра менеджменту

КУРСОВА РОБОТА

з дисципліни «Економіка та фінанси підприємства»
на тему: «(вказати тему теоретичної частини)»

Студента (ки) _____ курсу _____ групи
спеціальності 073 «Менеджмент»
освітньо-професійної програми «Менеджмент і бізнес-
адміністрування»

_____ (прізвище та ініціали)

Керівник доцент, к.е.н., Гук О.В.

Традиційна шкала _____

Кількість балів: _____

Члени комісії

(підпис)

_____ Гук О.В.

(прізвище та ініціали)

(підпис)

(прізвище та ініціали)

м. Київ – 20__ рік