

МІНІСТЕРСТВО ОСВІТИ І НАУКИ УКРАЇНИ  
НАЦІОНАЛЬНИЙ ТЕХНІЧНИЙ УНІВЕРСИТЕТ УКРАЇНИ  
«КИЇВСЬКИЙ ПОЛІТЕХНІЧНИЙ ІНСТИТУТ  
імені ІГОРЯ СІКОРСЬКОГО»

О.М. Белянський, Т.Г. Осипова

# РИСУНОК І ПЕРСПЕКТИВА

## **Теорія та практика короткочасного рисунка**

*Рекомендовано Методичною радою КПІ ім. Ігоря Сікорського  
як навчальний посібник для студентів,  
які навчаються за спеціальністю 023 «Образотворче мистецтво,  
декоративне мистецтво, реставрація»,  
спеціалізацією «Образотворче мистецтво»*

Київ  
КПІ ім. Ігоря Сікорського  
2019

Рецензент Чебикін Андрій Володимирович Президент НАМУ, академік,  
ректор НАОМА, професор  
Яланський Андрій Вікторович, Проректор з науково-методичної  
роботи НАОМА, професор  
Жукова Наталія Анатолівна, доктор культурології, професор  
кафедри графіки ВПІ КПІ імені Ігоря Сікорського

Відповідальний Осипова Тетяна Григорівна, канд. техн. наук, доц.  
редактор

*Гриф надано Методичною радою КПІ ім. Ігоря Сікорського  
(протокол № 8 від 25.04.2019 р.)  
за поданням Вченої ради Видавничо-поліграфічного інституту (протокол  
№ 9 від 22.04.2019 р.)*

Електронне мережне навчальне видання

*Белянський Олександр Миколайович, засл. діяч культури мистецтва України, проф.  
Осипова Тетяна Григорівна, канд. техн. наук, доц.*

## **РИСУНОК І ПЕРСПЕКТИВА**

### **Теорія та практика короткочасного рисунка**

Рисунок і перспектива. Теорія та практика короткочасного рисунка. [Електронний ресурс] : навч. посіб. для студ. спеціальності 023 «Образотворче мистецтво, декоративне мистецтво, реставрація», спеціалізації «Образотворче мистецтво» / О.М. Белянський, Т.Г. Осипова; КПІ ім. Ігоря Сікорського. – Електронні текстові дані (1 файл: 40 Мбайт). – Київ : КПІ ім. Ігоря Сікорського, 2019. – 138 с.

**Анотація.** Посібник знайомить студентів з короткочасним рисунком, розкриває його значення у створенні елементів художнього стилю, висвітлює загальні питання з історії й теорії композиції, начерка, композиційного рисунка.

Посібник призначений для студентів вищих навчальних закладів, які опановують дизайн, архітектуру, декоративно-прикладне та образотворче мистецтво, а також для всіх зацікавлених у розвитку цієї важливої галузі в Україні.

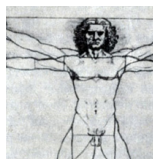
©О.М. Белянський, Т.Г. Осипова, 2019  
© КПІ ім. Ігоря Сікорського, 2019

# ЗМІСТ

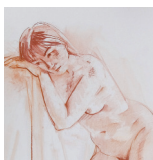
*Передмова — 5*



*/* **Короткочасний рисунок і його місце в образотворчому мистецтві — 9** */*



*2* **Загально-теоретичні положення — 15** *2*  
*Пропорції людського тіла. М'язи. Метод рисунку фігури людини як синтез простих геометричних тіл.*



*3* **Практичні роботи — 26 с.** *3*

*Практична робота №1. Оголена жіноча модель — 26 с.*



Практична робота №2. Оголена модель, що сидить спиною до глядача, у складному ракурсі — 40 с.



Практична робота №3. Оголена чоловіча постать — 55 с.



Практична робота №4. Оголена чоловіча постать у складному ракурсі — 66 с.



Практична робота №5. Голова жіночої моделі в складному повороті з плечовим поясом — 72 с.



Практична робота №6. Голова жіночої моделі на темному фоні в складному повороті з плечовим поясом — 82 с.



Додаток. Роботи О.М. Белянського — [93](#)

Список використаної літератури — [137](#)





# Передмова

«Академічний рисунок» є дисципліною циклу професійної підготовки навчального плану, складеного відповідно до Державного освітнього стандарту вищої професійної освіти, за спеціальністю 023 Образотворче мистецтво, декоративне мистецтво, реставрація.

Професійна діяльність майбутнього художника, за спеціалізацією 023 Образотворче мистецтво, декоративне мистецтво, реставрація, безпосередньо пов'язана з бездоганним володінням рисунком, розумінням композиційних рішень і вмінням зображувати предмет в просторовому середовищі, тому основним видом роботи з дисципліни «Академічний рисунок» є практичні заняття.

Вивчення дисципліни вимагає знань отриманих раніше при вивченні дисциплін «Основи композиції та перспективи», «Пластична анатомія», «Аналітичний рисунок».

Метою дисципліни «Академічний рисунок» є розвиток художньої культури, об'ємно-просторового мислення, формування навичок зображення форми, простору, навколишнього середовища і людини з натури та за уявою.



Завданням дисципліни є: — вивчення закономірностей побудови тривимірного простору на площині аркуша;— отримання навичок рисунка олівцем і графіки;— формування навичок зображення графічними засобами фігури людини, портрета, пейзажу тощо.

Для успішного освоєння дисципліни «Академічний рисунок», студент повинен

Знати:

- академічний рисунок і практики створення з використанням рисунків композицій, принципи їх переробки в напрямку проектування будь-якого об'єкта; основи лінійно-конструктивної побудови і принципи вибору техніки виконання конкретного рисунка;

- можливості графіки, технології та прийоми її використання в різних видах графічного дизайну;

- методи графічного викладу ідеї проекту в ескізі, принципи вибору графічних засобів при проектуванні з урахуванням кінцевого (поліграфічного) результату;

- фактори, що визначають доречність використання різних технік графіки та їх імітацій в конкретних завданнях з проектування; практичними прикладами застосування графіки в рамках проектної роботи графічного дизайнера.

Вміти:

- рисувати, в тому числі в академічній манері, використовувати рисунки в створенні композицій, застосовувати їх у проектуванні будь-якого об'єкта;

- створювати лінійно-конструктивні побудови і вибирати техніки виконання конкретного рисунка; використовувати можливості графіки, орієнтуватися в технологіях і прийомах використання графіки в різних видах графічного дизайну;

- формулювати і викладати графічними засобами ідею проекту в ескізі, робити вибір графічних засобів при проектуванні з урахуванням кінцевого (поліграфічного) результату;

- визначати доречність використання різних технік та їх імітацій в конкретних завданнях з проектування; застосовувати на практиці графіку в рамках проектної роботи графічного дизайнера.

Володіти:

- академічним рисунком і умінням використовувати рисунки у створенні композицій, прийомами застосування

їх в проектуванні будь-якого об'єкта, навичками лінійно-конструктивної побудови і принципами вибору техніки виконання конкретного рисунка;

- можливостями графіки, технологіями та прийомами її використання в різних видах графічного дизайну; навичками графічного викладу ідеї проекту в ескізі, навичками вибору графічних засобів при проектуванні з урахуванням кінцевого (поліграфічного) результату;

- факторами, що визначають доречність використання різних технік графіки і їх імітацій в конкретних завданнях з проектування; практикою застосування графіки в рамках проектної роботи графічного дизайнера.

В результаті освоєння дисципліни повинні бути сформовані наступні професійні компетентності та нормативний зміст підготовки



| Код  | Професійні компетентності  | Нормативний зміст підготовки  |
|------|--|---|
| ПК-2 | Здатність формувати робочу проектну документацію, розробляти і доводити до працівників алгоритми професійної взаємодії | <p><b>ЗНАННЯ:</b><br/>сучасних зарубіжних мистецьких концепцій; професійних стандартів; фахової документації; принципів роботи над створенням твору образотворчого мистецтва.</p> <p><b>УМІННЯ:</b><br/>-формувати загальносвітовий освітній й культурно-просвітительський простір, що вміщає в себе все різноманіття сучасних досягнень національної художньої практики.<br/>-демонструвати вільне володіння виразними засобами образотворчого мистецтва (малюнок, живопис, графіка), здатністю створювати на високому художньому рівні авторські твори у всіх видах професійної діяльності, демонструвати впевненість у володінні техніками й технологіями образотворчих матеріалів і теоретичних знань, отриманими в процесі навчання;</p> |



Отже, компетенції, що формуються в результаті засвоєння дисципліни «Академічний рисунок», орієнтовані на досягнення певних знань, умінь та навичок в царині образотворчої культури.

Навчальний посібник складається з трьох розділів, у яких розглянуто питання теорії та практики короткочасного рисунка як складової академічного рисунка.

У першому розділі визначена роль короткочасного рисунка в навчальному аспекті на прикладах застосування його великими майстрами.

У другому розділі наведені наочні рисунки, які на методичному рівні демонструють пропорції людського тіла, основні відмінності між чоловічим і жіночим пропорційним тілом, м'язи, а також конструкцію фігури в цілому, основні точки та застосування їх у рисунку. Крім того розкрито методи рисунка постаті людини з використанням простих геометричних тіл та надані основні етапи ведення рисунка оголеної фігури людини.

У третьому розділі наведено 6 практичних робіт з докладним описом етапів ведення рисунка. Всі постановки орієнтовані на виконання рисунка з натури, навчальною метою яких є - розвиток навичок володіння технікою рисунка на основі знань анатомії і перспективи, а навчальним завданням – передача художніми засобами характерних рис моделі, що ґрунтуються на однаковій для всіх анатомічній і конструктивній основі.

У додатку подано більш ніж 40 робіт О. М. Белянського, що наочно демонструють особливу роль, яку відіграють короткочасні рисунки у творчості художника.

# *Короткочасний* **РИСУНОК**

*і його місце в  
образотворчому  
мистецтві*

Головною метою в розумінні ролі короткочасного рисунка є привернення уваги студентів до цієї досить складної проблеми.

По-перше, і це істотно, короткочасний рисунок (начерк) не є складовою або відокремленою частиною рисунка взагалі. Це не етап, не середина і не завершена стадія рисунка.

Короткочасний рисунок існує поряд із творами живопису, скульптури, архітектури, він існує як твір нарівні з іншими творами образотворчого мистецтва.

Але він має і свої особливості. Наприклад, вирішуючи простір аркуша художник повинен відчувати різницю між короткочасним, підготовчим чи «завершеним» рисунком. (Маємо на увазі «академічний»).

Короткочасний рисунок особливо корисний для художника на підготовчій стадії роботи над картиною академічним рисунком, що розрахований на більш тривалий час. Це композиційні начерки (розкадровки), а в цьому

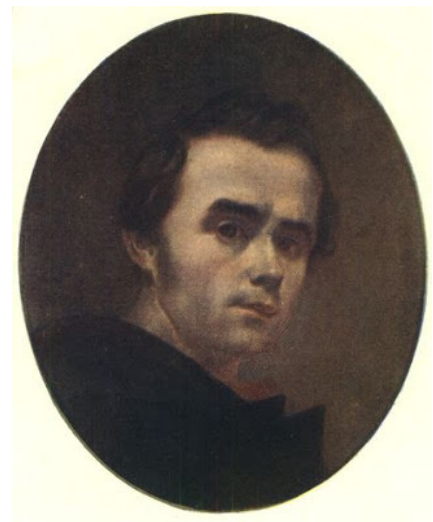


Рис.1.1. Т. Г. Шевченко,  
Автопортрет. 1840 р.



Рис.1.2. Катерина. Начерк картини в листі Шевченка до Г. С. Тарновського. Папір, олівець, чорнило, перо (25,2 × 20).

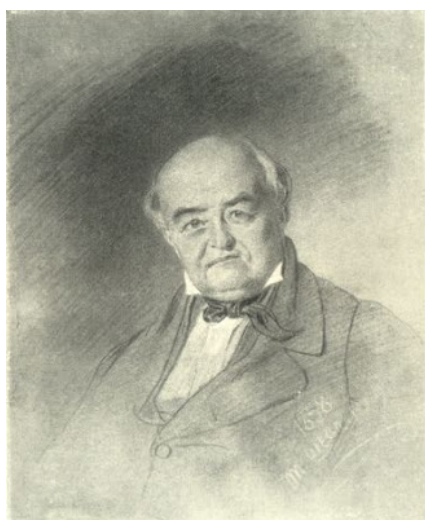


Рис.1.3. Портрет М.С. Щепкіна. Іт.олвець, білило. 1858 р.

разі — це рисунок окремих фігур, вузлів постаті, дерев, деталей до картин розпису, мозаїки тощо.

Під час розроблення ескізів до картини художник працює «сам від себе», при цьому короткочасний рисунок відіграє особливе значення в розвитку уяви художника.

Яскравим прикладом ставлення до рисунку є сепії та офорти Т. Г. Шевченка, його підготовчий матеріал до них. Це малюнки графітним олівцем на тонованому аркуші паперу з використанням крейди, акварелі. Вихований на класичних традиціях таких незабутніх майстрів як К. П. Брюллов, Р. К. Жуковський, О. Г. Венеціанов, він був причетний до вершин світової культури. Особливу увагу привертає серія «Автопортрет» художника. Один із перших виконано у 1840—1841 роках під час навчання в Петербурзькій академії мистецтв. До них належать сюжетні і жанрові рисунки сепією «Шевченко серед товаришів» (сепія, 1851 рік), «Діоген» (сепія, 1856 рік).

Ескізи, етюди і начерки Т. Г. Шевченка виконані з натури та по пам'яті для ретельного вивчення природи і предметів, або як підготовчий матеріал для майбутніх творів. Вони є значною частиною мистецької спадщини художника. Виконано їх переважно олівцем, зрідка аквареллю, кілька — в техніці офорта.

Як підтвердження тези про майже універсальне застосування короткочасного рисунку під час розробки ескізів, підготовчих рисунків до картини, портрету, пейзажу є творчість видатного українського художника Ф. Г. Кричевського. Сам Ф. Г. Кричевський не вважав себе рисувальником у прямому сенсі й ніколи не робив «закінчених» рисунків. Вони мали, як правило, цільове призначення, допомагали уточнювати композицію, образи та типаж майбутньої картини. Його рисунки набагато розширюють рамки їхнього призначення, стають самостійною частиною його творчості.



Значний вплив на розуміння Ф. Г. Кричевським ролі короткочасного рисунка в творчості художника мав на нього друг: блискучий рисувальник Г. Г. М'ясоєдов, який бездоганно володів технікою створення виразного лінійного контуру і навчав цьому своїх учнів.

З роками кристалізувалися знання Ф. Г. Кричевського — він прагнув до завершеної узагальненої монументальної форми. Система рисунка ставала з часом конструктивнішою. Лінія здобула пружність та закінченість.

Прикладом можуть слугувати підготовчі рисунки до картини «Довбуш». Штрих його енергійний, ємкий, лінія точна і напружена.

Короткочасний рисунок може бути, і найчастіше є, завершеним твором, який має своєрідне яскраве життя.

Особливого значення короткочасний рисунок набуває для розвитку «ока», моторики руки та спостереження художника за натурою.

Художник відкидає дрібниці, а кількома лініями, штрихами намагається схопити найсуттєвіше для моделі. Але це не повинно

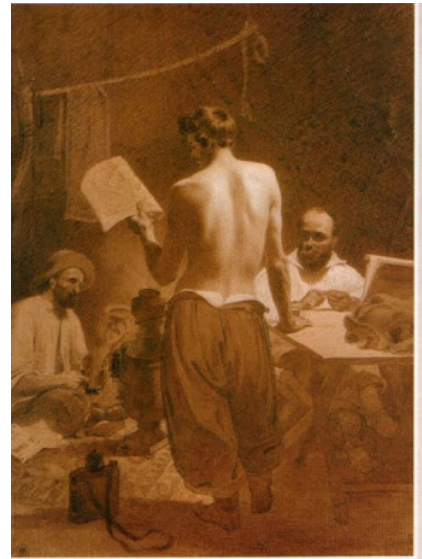


Рис.1.4. Т. Г. Шевченко  
серед товаришів.  
Кольоровий папір, сепія,  
китайське біло (26 ×  
19,3). [VII - VIII 1851].



Рис.1.5. Ф.Г. Кричевський  
(1879-1947). Довбуш.  
Ескіз картини. 1931-1932.  
Полотно, олія. 60x120 см.  
Харківський художній  
музей

позначатися на самій формі, пропорціях, об'ємі предмета, його положенні в просторі, якщо це людина — її психологічному стані.

Важливу роль короточасний рисунок відіграє під час зображення руху предметів.

Зробити закінчений рисунок, коли постать рухається - не можливо, навіть коли натурник знаходиться в динамічній позі, дуже важко передати ту жвавість, красу, правдивість руху, що дуже часто отримуємо в короточасному рисунку.

Начерки, короточасні рисунки залежно від поставленого завдання виконуються різноманітними засобами та матеріалами. Як правило, все починається з лінії. У цей момент художник немовби малює за уявою, спираючись на свої перші відчуття.

П.П. Чистяков підкреслював важливість першого погляду враження художника, він писав: «Если будете брать умом, рассудком — птица улетит, и вы дадите промах».

Прикладом виконання короточасного рисунку лінією є роботи Рембрандта. Великий майстер відрізнявся надзвичайною різноманітністю засобів — від сріблястого олівця до очеретяного пера. Начерки виконані неймовірно швидко. Про це свідчать лінії, які проведені з особливою легкістю, обірвані штрихи, невимушене трактування форми. Прикладом може бути начерк старої жінки з ковінкою. Майстер не загострює увагу на психологічному виразі обличчя, він шукає виразність у загальному стані постаті.

Не можна не звернутися до начерків та зарисовок вітчизняного майстра В.О. Серова. І.Е. Грабар, який добре знав майстра, згадує: «Не только у И.Е. Репина, но и дома, и на улице он не расставался с альбомом, постоянно рисуя все, что ни попадаетея». Ця звичка збереглася у майстра на все життя.

Різний підхід до виконання рисунків



Рис.1.6. Рембрандт Харменс ван Рейн начерк старої жінки з ковінкою.



Рис.1.7. В. Серов. Портрет балерини Т. П. Карсавіної. 1909 р.





Рис.1.8. Рисунок до картини «Оборона Севастополя». 1942 р. Бумага, олівець Графіка



Рис.1.9. начерки до розпису Сикстинської капели Мікельанджело

виявляється у використанні різних художніх матеріалів, якими художник однаково вправно володів: свинцевий та графітний олівці, крейда, пастель, соус, вугілля, кольорові олівці, перо, туш, акварель, темпера.

Про виключну виразність «серовської» лінії говорить, насамперед, «Портрет балерини Т.П. Карсавіної». Він вражає легкістю виконання, граничною виразністю ліній.

Про великі можливості начерка у вивченні руху предмета свідчать численні начерки та зарисовки О.О. Дейнеки. Особливо вражають ті швидкі начерки, де однією-двома лініями простого олівця виконувалася фігура людини в русі. У книзі «Из моей рабочей практики» О.О. Дейнека пише: «Я часами покрываю листки альбома такими безграмотными, школярскими и такими убедительными своей динамической правдой «снайперскими» набросками с динамовских прыгунов. Через каждую минуту в воздухе летит человек. Мгновение — на сетчатке глаза фиксируется силуэт летящего. Мгновение — и пока голова прыгуна выскакивает из воды рывком, рисовываю в лист впечатление».

Динамічно виконані начерки бійців (боротьба). О.О. Дейнека намагається вихопити вирішальний момент боротьби, коли один спортсмен кидає на килим супротивника. Лінія окреслює фігури по їхньому зовнішньому дотику з простором то майже непомітна, то проведена з силою, прекрасно підкреслюючи напругу м'язів, загальне співвідношення форми у просторі.

Поряд із лінійним рисунком художники виконують начерки лініями з проробкою форми тоном (штрихом). Тонova обробка форми виконується паралельно з проведенням перших штрихів.

Подібним способом виконав начерки до розпису Сикстинської капели Мікеланджело. Ліворуч, у нижній частині аркуша є зображення голови чоловіка з невеликим нахилом вниз. У



Рис.1.10. Начерки  
О. Белянського

цьому рисунку художник передає силу людини, його духовне напруження. Майстер досягає виразності ліній різким контрастом тону. Можна припустити, що з самого початку був проведений ледь помітний загальний контур голови і лівого плеча. Ледь помітна лінія в незакінченій частині начерка — головному уборі. Лінія й тон у Мікеланджело — це єдине нерозривне ціле.

На цьому ж аркуші паперу намальована стопа чоловічої ноги, праворуч — плече та передпліччя. На незакінченому начерку плеча особливо помітна слабка, дуже тонка обробка окремих ділянок, що допомагає художнику передавати нюанси світла й тіні, м'які переходи форми, фактуру.

Різкі, з сильним натиском лінії, навпаки, підкреслюють тінь, спрямування об'єму.

Звернення до робіт великих зарубіжних та вітчизняних майстрів рисунка, робота в майстерні поруч із викладачем дадуть змогу студентам розвинути та усвідомити знання про складне, але цікаве завдання короткочасного рисунка (начерка).

# Загально- ТЕОРЕТИЧНІ положення

*Пропорції. Конструкція фігури в цілому. Основні точки і застосування їх у рисунку*

### Пропорції людського тіла

Художнику важливо знати не абсолютні, а відносні розміри різних частин тіла, тобто його пропорції. Незважаючи на виняткове багатство індивідуальних особливостей в побудові тіла, завжди можна знайти в ньому загальні риси, характерні для пропорційно складеної фігури.

У різні часи було запропоновано багато систем, щодо типізації розмірів і пропорцій тіла, так званих канонів. При використанні канону за одиницю виміру приймається довжина будь-якої частини тіла (модуль).

В якості модуля використовували довжину середнього пальця кисті руки, кисті руки, стопи, голови, обличчя, носа, хребта тощо.

Канони створювалися по-різному. Вони були більш наближеними до дійсності, якщо ґрунтувалися на підставі спостережень за тілом живої людини, і, навпаки, були надуманими і відірваними від реальності, якщо створювалися на підставі абстрактної побудови і математичних розрахунків.

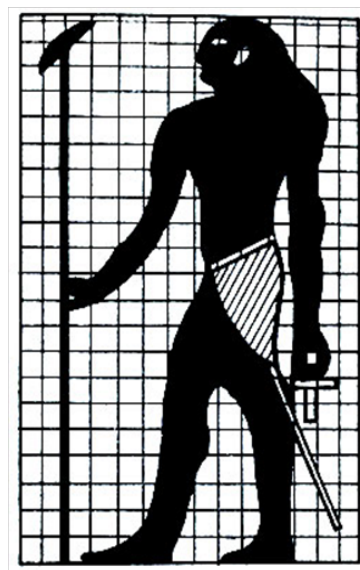


Рис.2.1 Давній єгипетський канон, в якому за модуль було обрано відстань від підшви до щиколотки тіла людини

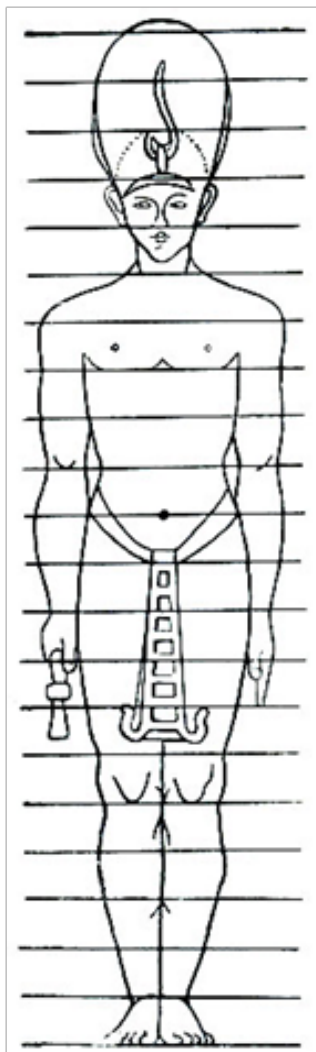


Рис.2.2. Давній єгипетський канон, в якому за модуль приймалася довжина середнього пальця кисті, яка укладалася 19 разів по висоті фігури людини.

У різні історичні відрізки часу канони змінювалися.

Вивчення найдавніших канонів свідчить, що існували два основні принципи їх побудови. В одних за модуль приймався певний відрізок тіла людини, не пов'язаний з природним розподіленням його в суглобах; в інших — модуль ґрунтувався на відокремлених один від одного сегментах тіла.

Перший принцип знайшов вираження у давньому каноні — єгипетському (єгипетська сітка), в якому за модуль було обрано відстань від підшви до щиколотки тіла людини. Модуль укладався  $(211/4)$  рази в усій фігурі людини. Пізніше у єгипетському каноні, відкритому при дослідженні статуй фараонів, за модуль приймалася довжина середнього пальця кисті, яка укладалася 19 разів по висоті фігури людини.

Другий принцип побудови фігури знайшов своє відображення в так званих класичних канонах, де за модуль приймалися різні частини тіла. Ці канони виникли в Стародавній Греції напочатку V століття до н. е. Перший з таких відомих канонів був створений майстром класичного періоду Поліклетом. Вважається, що в якості модуля він обрав ширину долоні на рівні кріплення пальців.

Поліклет використовував цей канон у роботі над статуями Дорифора, Діадумена та іншими скульптурами. Обличчя в скульптурах митця становить  $1/10$ , голова —  $1/8$ , а голова з шиєю —  $1/6$  частину всієї фігури.

В середньовіччі існував візантійський канон, заснований на принципі природнього поділу фігури людини.

В епоху Відродження багато нового, щодо вивчення пропорцій, вніс Леонардо да Вінчі. Перш за все це стосується питання співвідношення

зросту людини до довжини розпростертих рук.

Ще в I столітті до н. е., Вітрувій у своєму вченні про пропорції дотримувався думки, що зріст людини дорівнює довжині розпростертих рук. Пізніше це співвідношення отримало назву “квадрат древніх”. З’ясувалося, якщо провести дві дотичні лінії — одну до тімені, іншу до підощв, то дві вертикалі, проведені через кінці пальців розпростертих рук, утворять з ними правильний квадрат.

Оскільки всі чотири сторони квадрата дорівнюють одна одній, тоді і зріст людини дорівнює довжині розпростертих рук. Такої ж думки щодо цього питання дотримувався і Лісіпп.

Канон Леонардо да Вінчі являє собою видозмінений “квадрат древніх”, за рахунок того, що він вписує фігуру в коло, змінюючи при цьому положення кінцівок. Розпростерті руки в цьому положенні трохи підняті, а ноги розсунуті. Центр кола таким чином збігається з пупком.

Якщо ж в коло вписати шестикутник і провести два діаметра — один у вертикальному, інший в горизонтальному напрямку, то в середині другого діаметра буде знаходитись пупок, а перший розділить фігуру на дві симетричні половини. Закінчення рук і ніг розташовуються в двох верхніх і двох нижніх кутах шестикутника. Леонардо да Вінчі в якості модуля використовував висоту голови, яка 8 разів укладалася у зрості людини.

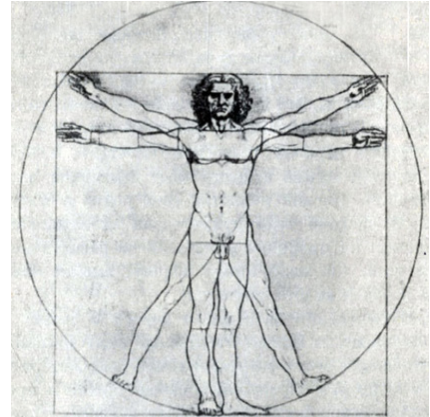
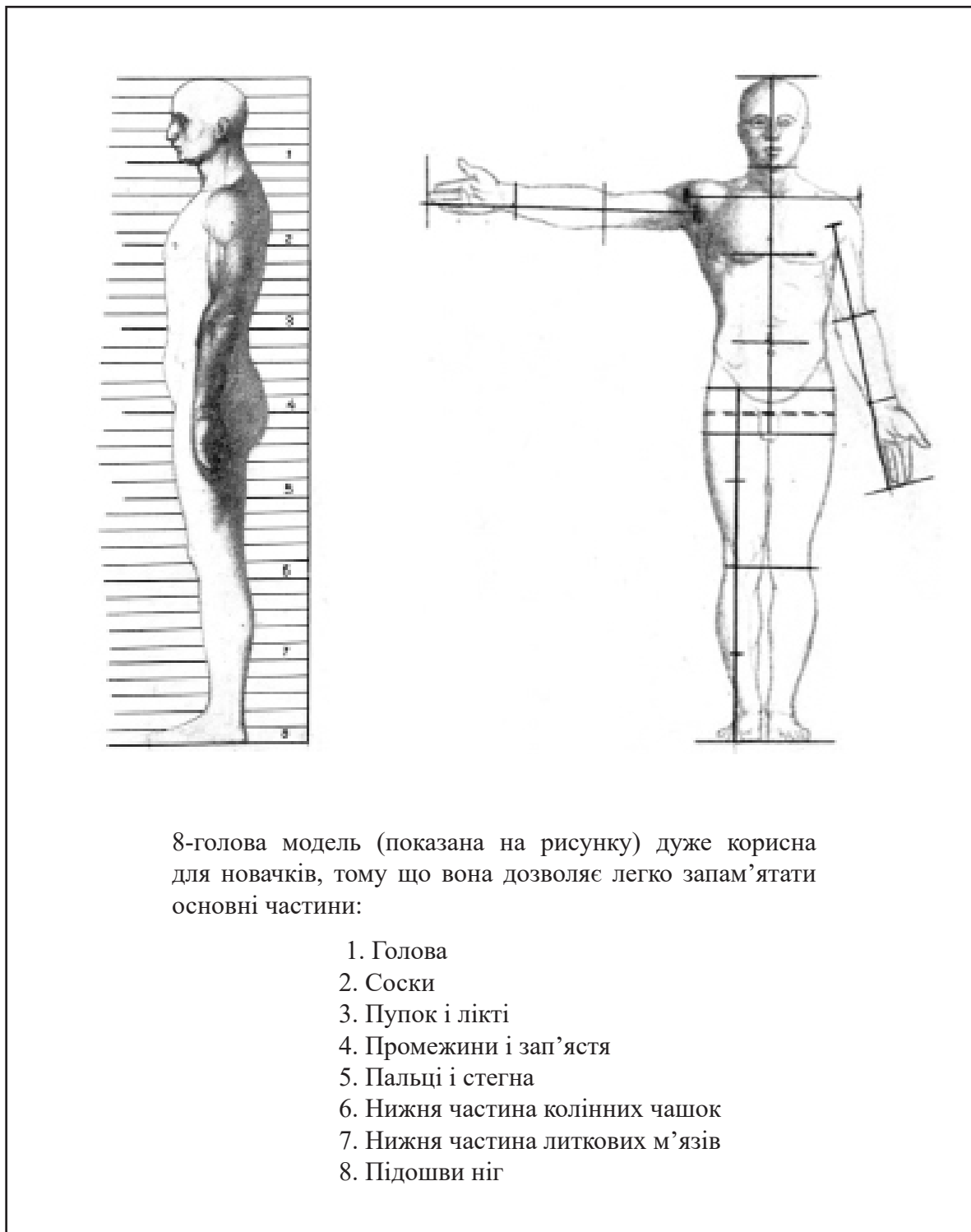


Рис.2.3. Канон Леонардо да Вінчі

Таблиця 2.1

### Пропорції тіла людини

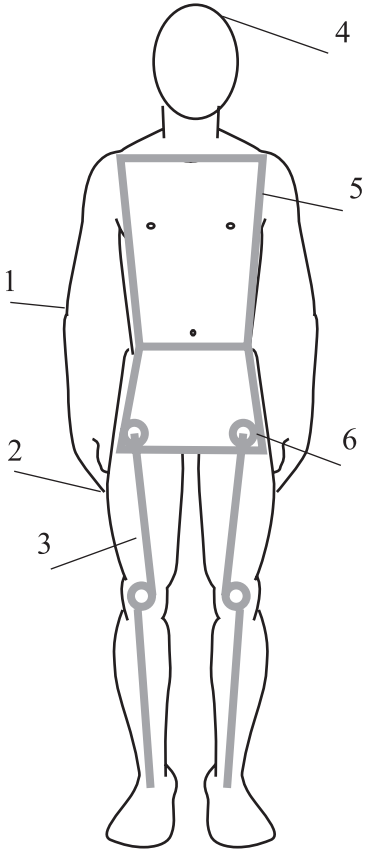
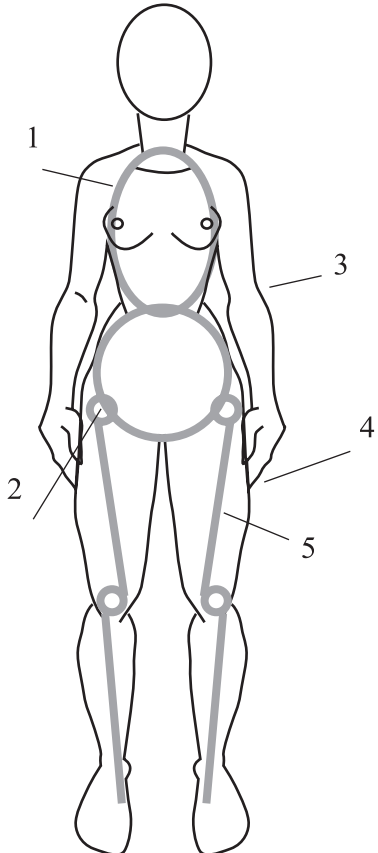


8-голова модель (показана на рисунку) дуже корисна для новачків, тому що вона дозволяє легко запам'ятати основні частини:

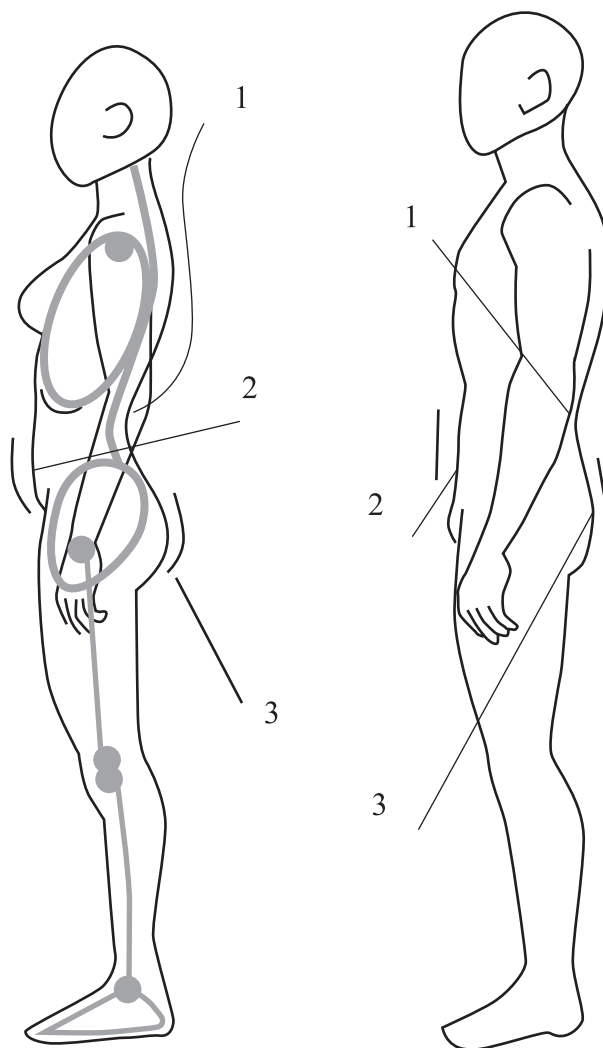
1. Голова
2. Соски
3. Пупок і лікті
4. Промежини і зап'ястя
5. Пальці і стегна
6. Нижня частина колінних чашок
7. Нижня частина литкових м'язів
8. Підшви ніг

Таблиця 2.2

**Основні відмінності між чоловічим і жіночим пропорційним тілом**

| Побудова чоловічого тіла:  | Побудова жіночого тіла:  |
|--|--|
|  <ol style="list-style-type: none"> <li>1. Лікті на рівні талії, але талія чоловіка розміщена значно нижче.</li> <li>2. Пальці на середині стегна.</li> <li>3. Ноги конусом всередину від стегон (менш виражений конус).</li> <li>4. Чоловіки, як правило, вище жінок.</li> <li>5. Тулуб складається з трапеції, незграбні форми.</li> <li>6. Плечі ширше стегон (тазостегнові суглоби знаходяться всередині області таза).</li> </ol> |  <ol style="list-style-type: none"> <li>1. Тулуб складається з овалу, м'яка форма.</li> <li>2. Стегна ширше плечей.</li> <li>3. Лікті на рівні талії.</li> <li>4. Пальці на середині стегна.</li> <li>5. Ноги конусом всередину від стегон (більш виражений конус, ніж у чоловіків).</li> </ol> |

Таблиця 2.2 (продовження)



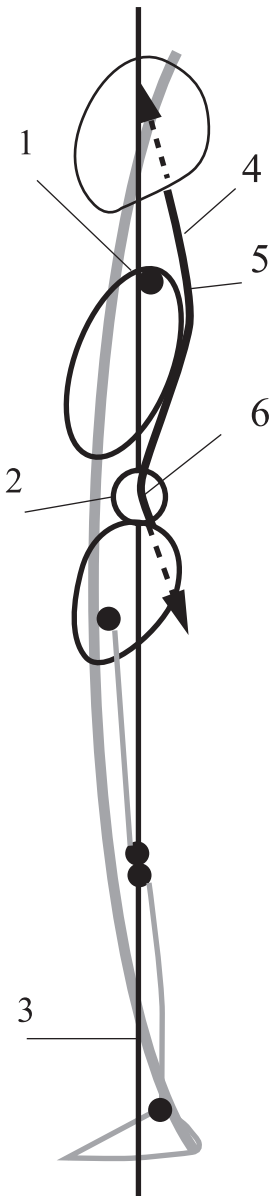
1. Вигин спини у жінок більш вигнутий і більш гнучкий, ніж у чоловіків.
2. Живіт у жінок найчастіше має плавний вигин, в той час як чоловіки є тенденція до площинності.
3. Аналогічним чином, сідниці жінок округлі, в той час як у чоловіків більш плоскі.



Таблиця 2.3.

## Конструкція фігури людини

Конструкція фігури в цілому, основні точки та застосування їх у рисунку



**1** Плечові суглоби, трохи віддалені від хребта, і не перебувають на одному рівні з ним, тому що “лінія” плечей у вигляді дуги.

**2** Центр ваги тіла знаходиться нижче пупка, всередині тіла. Тіло найбільш збалансоване, коли ця точка знаходиться на лінії балансу.

**3** Тазостегновий суглоб з’єднаний з колінною гомілковостопною лінією під невеликим кутом, так що б коліна знаходилися на одній лінії з центром тяжкості. Якщо подивитися на силует скелетної структури, то від голови до ніг проходить дуга. Однак така дуга спостерігається у людей з правильною осанкою, а в наш час більшість людей сутуляться.

**4** Хребет має вигнуту форму, схожу на букву «S». Наскільки цей вигин матиме велику крутизну залежить від людини.

**5** Вершина вигину хребта, яка виступає вперед, розташована між лопатками.

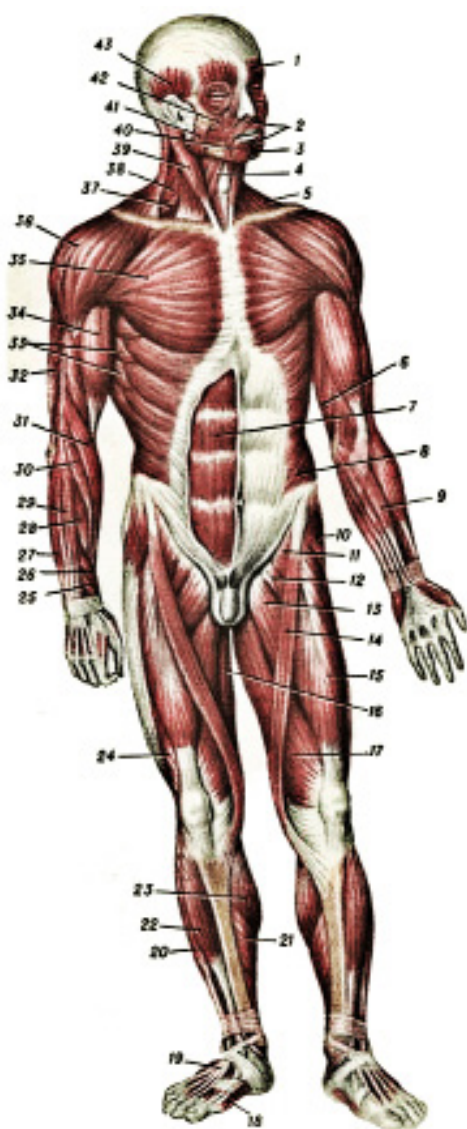
**6** Існує протилежна вершина вигину хребта, яка виступає всередину і перебуває трохи вище тазової кістки.

Навчальний рисунок має ґрунтуватися на знанні характеру роботи і ступеня напруженості м'язів, викликаних різними рухами фігури.

Таблиця 2.4.

## М'язи людини

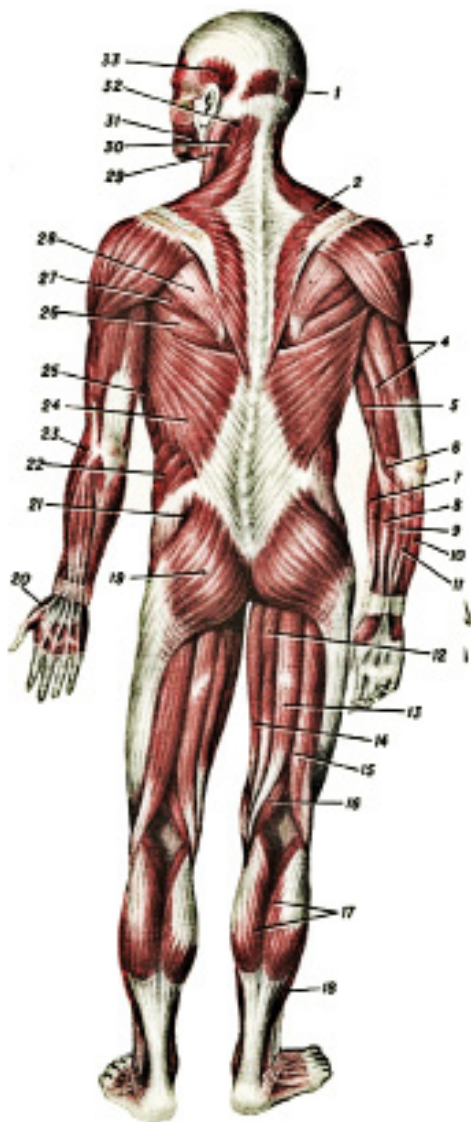
### М'язи передньої поверхні тіла людини



1 – потилично-лобовий м'яз; 2 – коловий м'яз рота; 3 – підборідний; 4 – груднино-під'язиковий; 5 – трапецієподібний; 6 – триголовий м'яз плеча; 7 – прямий м'яз живота; 8 – зовнішній косий м'яз живота; 9 – клубово-поперековий м'яз; 10 – м'яз-натягач широкої фасції; 11 – гребінний; 12 – довгий привідний; 13 – кравецький; 14 – тонкий м'яз; 15 – прямий м'яз стегна; 16 – присередній широкий м'яз стегна; 17 – боковий широкий м'яз стегна; 18 – відвідний м'яз великого пальця стопи; 19 – довгий м'яз-розгинач пальців (сухожилля); 20 – довгий м'яз-розгинач пальців; 21 – передній гомілковий; 22 – камбалоподібна; 23 – литковий; 24 – короткий м'яз-розгинач великого пальця; 25 – довгий м'яз-розгинач великого пальця; 26 – ліктьовий м'яз-згинач зап'ястка; 27 – короткий променевий м'яз-розгинач зап'ястка; 28 – м'яз-розгинач пальців; 29 – променевий м'яз-згинач зап'ястка; 30 – довгий променевий м'яз-розгинач зап'ястка; 31 – плече-променевий; 32 – триголовий м'яз плеча; 33 – двоголовий м'яз плеча; 34 – передній зубчастий м'яз; 35 – великий грудний; 36 – дельтоподібний; 37 – середній драбинчастий; 38 – передній драбинчастий; 39-40 – груднинно-ключично-соскоподібний; 41 – м'яз-опускач кута рота; 42 – жувальний; 43 – великий скроневий; 44 – скроневий.

Таблиця 2.4. (продовження)



М'язи задньої поверхні тіла людини. Загальний вигляд.



- 1 – потилично-лобовий м'яз;
- 2 – трапецієподібний;
- 3 – дельтоподібний;
- 4 – триголовий м'яз плеча;
- 5 – двоголовий м'яз плеча;
- 6 – круглий пронатор;
- 7 – довгий долонний;
- 8 – променевий м'яз-згинач зап'ястка;
- 9 – поверхневий м'яз-згинач пальців;
- 10 – плече-променевий;
- 11 – ліктьовий м'яз-згинач зап'ястка;
- 12 – короткий відвідний м'яз великого пальця;
- 13,14 – півперепончастий;
- 15 – півсухожилковий;
- 16 – тонкий;
- 17 – двоголовий м'яз стегна;
- 18 – півперепончастий;
- 19 – литковий;
- 20 – камбалоподібний;
- 21 – великий сідничний;
- 22 – м'яз-натягач широкої фасції;
- 24 – зовнішній косий м'яз живота ;
- 25 – широкий м'яз спини;
- 26 – зубчастий передній;
- 27 – великий круглий;
- 28 – підгребінний;
- 29 – малий круглий;
- 30 – плече-променева;
- 31 – груднинно-ключично-соскоподібний;
- 32 – ремінний м'яз голови;
- 33 – жувальний;
- 34 – полуостистий;
- 35 – скроневий.

Таблиця 2.5.

Метод рисунку фігури людини як синтез простих геометричних тіл.

|  |  |
|--|--|
|    |   |
| <p><b>1</b> Рисунок починаємо з композиції фігури і визначення її загальної форми. Дуже узагальнено позначаємо розмір фігури на аркуші і конструкцію пози.</p> | <p><b>2</b> Після цього визначаємо положення центра тяжкості, площі опори і основних вісей фігури. Намічаємо на основі геометричних форм основні маси тіла</p> |

Таблиця 2.5. (продовження)



3

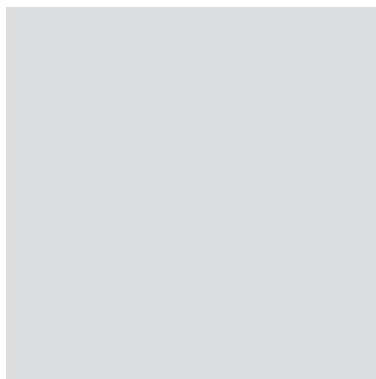
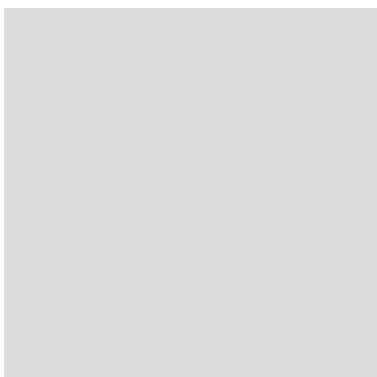
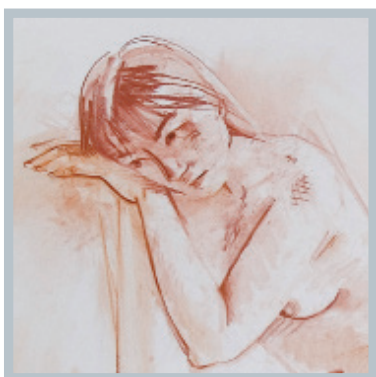
Після закінчення такого аналізу форм переходимо до конкретизації деталей фігури.

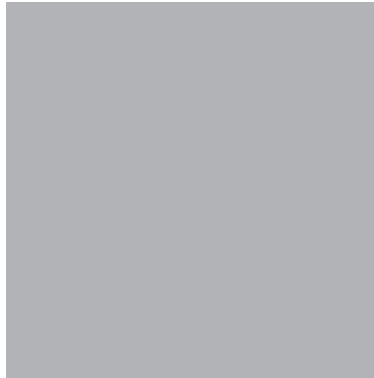
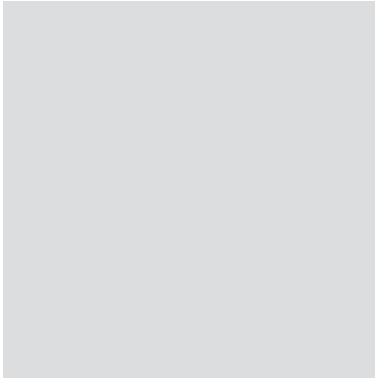
# 3

## Розділ

### Практичні РОБОТИ

Оголена жіноча модель. Оголена модель, що сидить  
спиною до глядача, у складному ракурсі. Оголена чоловіча  
постать. Оголена чоловіча постать у складному ракурсі.  
Голова жіночої моделі в складному повороті з плечовим  
поясом. Голова жіночої моделі на темному фоні в складному  
повороті з плечовим поясом.





## Основні етапи ведення рисунка оголеної фігури людини

**1** Усвідомивши рух, швидко позначити крайні точки фігури і провести центральну осьову вісь композиції.

Нанести опорні точки фігури: лонного зчленування – лобка, виступи гребінця клубових кісток плечового пояса – яремну ямку, плечові суглоби, грудної клітки – мечоподібний відросток і точок його нижнього краю, нижніх кінцівок – великого вертіла, ступені і колін,

верхніх кінцівок – ліктя і зап'ястя, голови. Проведення напрямних ліній загального вигину торса, ніг, шиї, голови та рук.

**2** Уточнення напрямних ліній, що характеризують загальний рух і розміри таза, грудної клітки, стегон, гомили, слідком, шиї, голови, плечей, передпліч, кистей рук по відношенню один до одного, а також по вертикалях і горизонталях. Зображення таза, попереку, грудної клітки, шиї та голови. Прорисовка легкими лініями загальної форми фігури і її частин від середини до країв.

**3** Зображення деталей, які конкретизують окремі частини таза, грудної клітки, голови, ніг і рук з урахуванням місць прикріплення м'язів. Прорисовка форм фігури сильнішими і точними лініями.

Аналіз напрямку мас і деталей по відношенню вертикалі і горизонту.

**4** Позначення тіней з урахуванням умов освітлення.

**5** Узагальнення рисунка. Приведення до тональної та лінійної гармонії.



1

Практична  
робота

**Тема: Оголена жіноча модель**

**Характер завдання:** рисунок оголеної натурниці.

**Освітлення:** штучне, точкове.

**Техніка:** папір, соус.

**Виконання:** 16 годин.



Рис.3.1.1. О. Белянський, рисунок оголеної натурниці





Рис.3.1.2. рисунок до виконання 2-го етапу

**1 -й етап.** Виконання ескізних начерків, що передують композиційному розміщенню рисунка на планшеті. На цьому етапі з'ясовується: на яких лініях і поверхнях і з яким ступенем узагальнення будуватиметься зображення.

**2 -й етап.** Композиційне розташування фігури на аркуші. Починати краще за все з розмітки крайніх верхніх і нижніх точок зображення, а також нанесення



Рис.3.1.3. рисунок до виконання 3-го етапу

опорних точок моделі – ліктя, стегна, правої ноги. В результаті композиційної побудови зображена фігура повинна вільно й природньо розташовуватися на папері.

**3-й етап.** Створення силуету. Знаходження основних мас, центра тяжіння й рівноваги маси тіла.

Визначення напрямку форми – лінії очеревини, лівого коліна, стегна та передпліччя, а також чотириглавого м'язу. Окреслення декількома штрихами контрастних поверхонь живота.



Рис.3.1.4. рисунок до виконання 4-го етапу



Рис.3.1.5. Рисунок до виконання 5-го етапу

**4-й етап.** Уточнення силуету. Нанесення зовнішньої лінії лівого стегна, контурної лінії спини, додавання щільності у штриховці правого стегна.

Визначення тонкою лінією розташування грудей, сідниці, ліктя, лінії лівої руки, зовнішньої лінії вигину правого коліна, місця для правої п'яти та лівого плеча, входу тулуба до тазового поясу, а також розподіл маси, окреслення поверхні живота, позначення лівого надчеревного кута, відокремлення темних поверхонь від світлих.



Рис.3.1.6. Рисунок до виконання 8-го етапу



Рис.3.1.7. Рисунок до виконання 10-го етапу



На рис. 1.4. наведено узагальнений каркас фігури з опорою на праве коліно. На цьому етапі художник повинен передати притаманну натурі пластику: її руки, ноги, повороти голови, вигини тіла, близьке і далеке – на папір.

**5-й етап.** Конструктивний пошук поверхонь тіла натурниці й границь між ними. Визначення положення тіла, нанесення осрової лінії живота, лівої сідниці й стегна, нижньої лінії лівого боку грудей, місця для стоп та правого коліна. Уточнення лінії входу корпусу моделі до тазового поясу.

**6-й етап.** Визначення місця для лівого ліктя та куба, на який спирається натурниця. Уточнення пластики всієї лівої руки.

Нанесення внутрішньої лінії передпліччя, місця для розташування лівого плеча та ключиці, місця для входу шиї до плечового поясу, та місця для лінії нижньої щелепи.

Нанесення штриховки для відокремлення від тіла внутрішньої лінії лівої руки.

**7-й етап.** Побудова голови, волосся й обличчя. Визначення деталей обличчя, місця розташування лівої долоні, правої частини обличчя, ліній складок на драпіровці. Нанесення штриховки на тім'яну частину голови.

**8-й етап.** Уточнення рисунку поверхонь голови, потилиці, середньої лінії голови, лінії абрису обличчя, шиї, правої руки, лівого стегна, лівої гомілки.

Побудова тіні потиличної частини. Визначення півтіні на тім'яній частині. Підсилення тіні на спинці носа, тім'ї, абрисі голови.

Уточнення, за рахунок штриховки, поверхні шиї й відокремлення тим самим вертикалі від горизонталей. Уточнення ліктя та визначення місця для кисті.

**9-й етап.** Побудова лінії лівого стегна, колінного вигину лівого стегна, лінії лівої гомілки та лівої сідниці, правого коліна, окреслення поверхні стоп.



Рис.3.1.8. Рисунок до виконання 12-го етапу



Рис.3.1.9. Рисунок до виконання 12-го етапу

Визначення глибокої тіні біля входу гомілки до коліна. Знаходження контурних ліній лівої та правої стопи, формування тіні з лівого боку тазостегнового поясу.

**10-й етап.** Побудова деталей голови, обличчя (очі, основа носа, лінія губ, волосся), лінії лівої нижньої щелепи. Визначення абрису обличчя, лінії лівої кисті, пальців лівої руки. Деталізація рефлексів на лівому крилі носа, на правій щоці, на лівій вилиці.



Рис.3.1.10. Рисунок до виконання 13-го етапу

На цьому етапі роботи з рисунком слід активно використовувати розтушовування, щоб досягти бажаної м'якості, щодо передачі жіночого тіла.

**11 -й етап.** Уточнення рисунку лівої брови, лівої щелепи, ліктя лівої руки, лівого передпліччя.

Підкреслення ліктьового суглобу і місця входу ліктьової частини до кисті. Окреслення складки по лівій кисті. Уточнення світло-тіньового балансу форми.

**12 -й етап.** Побудова тазостегнового поясу, правого та лівого стегна, коліна, опорного куба.

Завершення роботи над контрастом між тілом і простором. Надання м'якості і легкості переходу форм.

**13 -й етап.** Уточнення форми правого коліна і гомілки, лівої гомілки та стопи, пальців лівої руки.

Протирання фону. Перетворення аркуша паперу на простір, де на першому плані розміщується фігура моделі.

## Література

1. Беверли-Хейл Роберт. Изображения человеческого фигуры. Мастер-класс / Роберт Беверли Хейл; [пер. с английского Д. Онацкая]. – Минск: Попурри, 2003. – 142 с.
2. Белянський О. М. Короткочасний рисунок / О. М. Белянський, О. А. Покладов. – Л.: ЛДІКМ, 2008. – 126 с.
3. Бриджмен Д. Б. Человек как художественный образ / Джордж Б. Бриджмен; [пер. с англ. М. Авдониной]. – Москва: Эксмо, 2012. – 351 с.
4. Бриджмен Д. Б. Полное руководство по рисунку с натуры / Джордж Б. Бриджмен; [пер. с английского Ю. Лысенкова]. – Санкт-Петербург: Астрель, 2005. – 352 с.
5. Баммес Готтфрид. Изображение человека. Основы рисунка с натуры / Готтфрид Баммес; [пер. с нем. С. Балаева]. – Санкт-Петербург: Дитон, 2012. – 312 с.
6. Клебер Г. Полный курс рисунка обнаженной натуры / Георг Клебер; [пер. с англ. Н. Панкратов]. – Москва: АСТ, Внешсигма, 2000. – 224 с.
7. Лумис Эндрю. Изображение тела во всей его красоте / Эндрю Лумис; [пер. с англ. Н. Томашевская]. – Санкт-Петербург: Азбука, КоЛибри, 2017. – 208 с.
17. Николаидис К. Естественный путь к рисованию / Кимон Николаидис [пер. с англ. Е. Кудрявцева]. – Минск: Попурри, 2008. – 208 с.
18. Претте М. К. Как понимать искусство: живопись. Скульптура. Архитектура. История, эпохи и стили / Мария Карла Претте, Альфонсо Де Джорджис; [пер. с итал. Е. Яйленко]. – Москва: Интербук-бизнес, 2002. – 432 с.

2

Практична  
робота

**Тема:** Оголена модель, що сидить у складному ракурсі, спиною до глядача

**Характер завдання:** короткочасний рисунок оголеної моделі, що сидить у складному ракурсі.

**Освітлення:** штучне.

**Техніка:** папір, соус.

**Виконання:** 16 годин.



Рис3..2.1.  
О. Белянський,  
рисунок оголеної  
натурниці

**1-й етап.** Виконання ескізних начерків, що передують композиційному розміщенню рисунка на планшетах. На цьому етапі з'ясовується: на яких лініях і поверхнях, і з яким ступенем узагальнення будуватиметься зображення.

**2-й етап.** Композиційне розташування фігури на аркуші. Визначення тім'яної частини голови, межі лівої руки й опори, лінії спини, сідниці.



Рис.3.2.2. Рисунок до виконання 2-го етапу



**3-й етап.** Створення силуету. Знаходження основних мас, центра тяжіння й рівноваги маси тіла. Окреслення лінії волосся, місця для лівої лопатки, правого передпліччя, руки, кисті, правого боку.

Визначення частини поверхні спини – місця для лівої лопатки й правої поперекової зони. На цьому етапі треба створити уявний образ натурниці та утримувати його впродовж всієї роботи над рисунком.



Рис.3.2.3. Рисунок  
до виконання  
3-го етапу



Рис.3.2.4. Рисунок до виконання 5-го етапу

**4-й етап.** Уточнення силуету. Нанесення лінії правої ліктьової кістки, місця для правої кисті, лінії опори лівої кисті на куб, сідниці. Визначення лінії правого стегна, тазостегнового вигину, місця для лінії правого боку та лівого коліна, місця для лівої лопатки та правої поперекової зони, що виходить на коліно зверху.

**5-й етап.** Конструктивний пошук поверхонь тіла натурниці й границь між ними. Світлотіньове опрацювання правої руки, правого боку грудей, внутрішньої поверхні правого ліктьового вигину, фону за правим передпліччям. Визначення місця для лінії правого плеча, спини, місця для правої лопатки.

Уточнення контуру і правого боку грудей. Побудова глибини за границею фігури натурниці, а також лінійного і світлотіньового рисунка в напрямку активності пози натурниці, в даному випадку зліва - направо.

**6-й етап.** Визначення лінії хребта, правої руки, ліктя правої руки та правої кисті.

Окреслення лінії лівого плеча й місця для входу лівого передпліччя до плеча, лінії правої руки, а також лінії правої ліктьової кістки й ліктьового вигину. Формування тіні на правій кисті та світлотіні на руці і лопатці.

**7-й етап.** Пластичне моделювання спини. Окреслення основних тіньових зон на лівому й правому боках спини, одночасно з лініями лівої руки. Побудова лівої бокової лінії спини натурниці.

Уточнення силуету натурниці й конфігурації опори тіла на куб.

Накладання штриховки за основною формою.

**8-й етап.** Формування абрису правого боку фігури натурниці.

Побудова абрису фігури, тіні простору пластики правого боку тазостегнового поясу. Уточнення лінії правого передпліччя та лінії хребта.

Визначення об'єму і світлотіньових зон тазостегнового поясу. Пом'якшення тону лінії правого



Рис.3.2.5. Рисунок до виконання 7-го етапу

плеча й тіні правого боку спини. Підкреслення натиском контуру лівого трапецієподібного м'яза й окреслення зовнішньої лінії правої кисті.

**9-й етап.** Уточнення лінії ліктя правої руки. Посилення тіні лівої руки. Позначення вигину долоні лівої руки. Позначення абрису лівого боку тазостегнового поясу. Обважніння тазостегнового поясу.



Рис.3.2.6. Рисунок  
до виконання  
9-го етапу

Уточнення лівого боку талії та розмітка тіней правої поперекової зони. Обважніння лінії сідниць, визначення кута опорного куба.

Формування тіньової зони лівого боку талії й правого поперекового відділу, позначення сильною жирною лінією опорної границі правої сідниці й виведення цієї лінії на драпіровку кута опорного куба.



Рис.3.2.7. Рисунок до виконання 10-го етапу

**10 -й етап.** Пом'якшення тіней фону праворуч, а також тіней спини і правого стегна. Позначення місця для крижів.

Знаходження ліній лівої руки, розтушовування її тіней і формування лівої кисті. Визначення ліній пальців правої руки. Вставлення правого плеча в тіло моделі.



Рис.3.2.8. Рисунок  
до виконання  
11-го етапу



Позначення вертикалей і горизонталей опорного куба. Удосконалення фону, правої лінії фігури, спини, сідниці, опрацювання деталей. Визначення ліній лівої опорної руки і її тіньової складової. Формування вигину пальців лівої руки та лінії пальців правої руки.

Уточнення горизонталі й вертикалі опорного куба.



Рис.3.2.9. Рисунок до виконання 12-го етапу

**11-й етап.** Уточнення пластичного моделювання правого передпліччя й лопатки, правої руки, правої вушної раковини.

Опрацьовування правої руки, передпліччя й лопатки. Уточнення лінії і пластики правої руки, внутрішньої частини ліктьового вигину. Формування кисті.



Рис.3.2.10.  
Рисунок  
до виконання  
12-го етапу



Рис.3.2.11. Рисунок до виконання 13-го етапу

**12-й етап.** Формування голови. Уточнення кисті й пальців правої руки, місця для правої лопатки, пластика шиї, лівого абрису спини, лінії хребта поперекового відділу, лінії пальців.

Підсилення лінії хребта й формування тіні вздовж нього.



Рис.3.2.12.  
Рисунок до  
виконання 14-го  
етапу



Рис.3.2.13. Рисунок до виконання 14-го етапу

**13-й етап.** Розтушовування тіней правої лопатки. Висвітління лівої руки і фону.

Формування тіні на тазостегновому поясі, на кубі. Окреслення коротким штрихом волосся.

Формування лінії лівої гомілки. Визначення місця для лівого колінного вигину. Формування тіні складок драпіровки на кубі.

**14-й етап.** Удосконалення світлотіньового відношення й пластики спини, фону, рук.

Пом'якшення всіх тіней на спині й фоні. Висвітлення абрису лівого боку фігури та тіні під правим стегном. Формування тіні під правим стегном, на правій гомілці, лівому стегні та на драпіровці.

## Література

1. Амбруш В. Как изображать фигуру человека / В. Амбруш. – София: Альянс-97, 1998. – 117 с.
2. Беверли-Хейл Роберт. Рисунок. Уроки старых мастеров / Роберт Беверли Хейл; [пер. с английского О. Герасина]. – Санкт-Петербург: Астрель, 2006. – 272 с.
3. Белянський О. М. Короткочасний рисунок / О. М. Белянський, О. А. Покладов. – Л.: ЛДІКМ, 2008. – 126 с.
4. Баммес Готтфрид. Изображение человека. Основы рисунка с натуры / Готтфрид Баммес; [пер. с нем. С. Балаева]. – Санкт-Петербург: Дитон, 2012. – 312 с.
5. Клебер Г. Полный курс рисунка обнаженной натуры / Георг Клебер; [пер. с англ. Н. Панкратов]. – Москва: АСТ, Внешсигма, 2000. – 224 с.
6. Крылова И. В. Анатомия скелета. Анатомия человека в схемах и рисунках / Н. В. Крылова, И. А. Искренко. – Москва: РУДН, 1999. – 84 с.
7. Чиварди Д. Рисунок. Обнаженная натура. Полный курс / Джовинни Чиварди; [пер. итал. К. Мольков]. – Москва: Эксмо, 2009. – 224 с.



Практична  
робота

## Тема: Оголена чоловіча постать

**Характер завдання:** короткочасний  
рисунок оголеної моделі, що стоїть у  
складному ракурсі.

**Освітлення:** штучне.

**Техніка:** папір, олівець.

**Виконання:** 16 годин.



Рис.3.3.1.  
О. Белянський,  
рисунок оголеного  
натурника



**1-й етап.** Виконання ескізних начерків, що передують композиційному розміщенню рисунка на планшеті. На цьому етапі з'ясовується: на яких лініях і поверхнях, із яким ступенем узагальнення будуватиметься зображення.



Рис.3.3.2. Рисунок  
до виконання  
2-го етапу

**2-й етап.** Композиційне розташування фігури на аркуші. Визначення тім'яної частини голови, межі лівої руки й опори, лінії спини, сідниці.

**3-й етап.** Створення силуету. Знаходження основних мас, центра тяжіння й рівноваги маси тіла. Окреслення лінії волосся, місця для лівої лопатки, правого передпліччя, руки, кисті, правого боку.

Визначення частини поверхні спини – місця для лівої лопатки й правої поперекової зони.

На цьому етапі треба створити уявний образ натурниці та утримувати його впродовж всієї роботи над рисунком.

**4-й етап.** Уточнення силуету. Нанесення лінії правої ліктьової кістки, місця для правої кисті, лінії опори лівої кисті на куб, сідниці.

Визначення лінії правого стегна, тазостегнового вигину, місця для лінії правого боку та лівого коліна, місця для лівої лопатки та правої поперекової зони, що виходить на коліно зверху.

**5-й етап.** Конструктивний пошук поверхонь тіла натурниці й границь між ними. Світлотіньове опрацювання правої руки, правого боку грудей, внутрішньої поверхні правого ліктьового вигину, фону за правим передпліччям.

Визначення місця для лінії правого плеча, спини, місця для правої лопатки.

Уточнення контуру і правого боку грудей. Побудова глибини за границею фігури натурниці, а також лінійного і світлотіньового рисунка в напрямку активності пози натурниці, в даному випадку зліва – направо.

**6-й етап.** Визначення лінії хребта, правої руки, ліктя правої руки та правої кисті.

Окреслення лінії лівого плеча й місця для входу лівого передпліччя до плеча, лінії правої руки, а також лінії правої ліктьової кістки й ліктьового вигину.

Формування тіні на правій кисті та світлотіні на руці і лопатці.



Рис.3.3.3. Рисунок до виконання 4-го етапу

**6-й етап.** Пластичне моделювання спини. Окреслення основних тіньових зон на лівому й правому боках спини, одночасно з лініями лівої руки. Побудова лівої бокової лінії спини натурниці. Уточнення силуету натурниці й конфігурації опори тіла на куб. Накладання штриховки за основною формою.

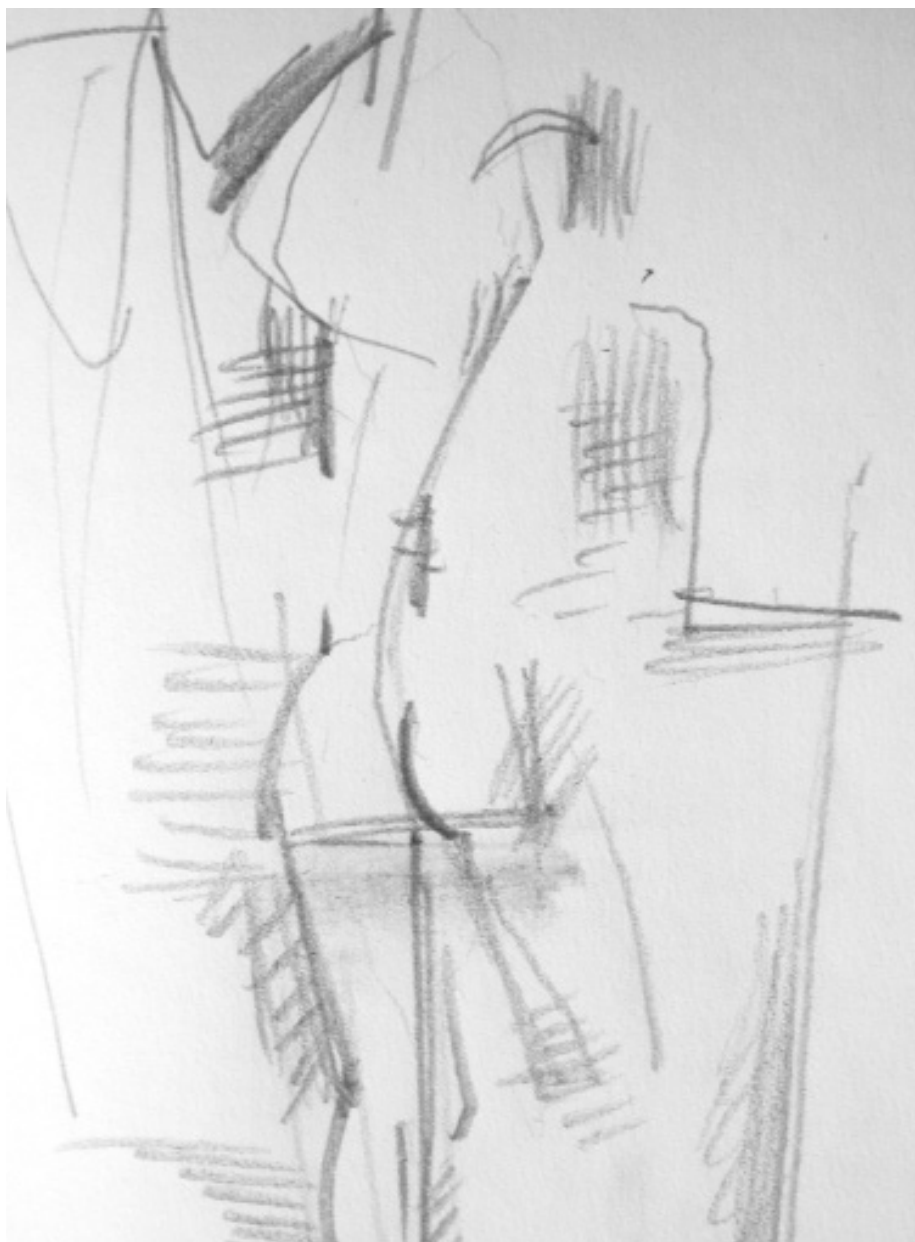


Рис.3.3.5. Рисунок до виконання 7-го етапу



Рис.3.3.6. Рисунок до виконання 9-го та 10-го етапу

**8-й етап.** Формування абрису правого боку фігури натурниці.

Побудова абрису фігури, тіні простору пластики правого боку тазостегнового поясу. Уточнення лінії правого передпліччя та лінії хребта.

Визначення об'єму і світлотіньових зон тазостегнового поясу. Пом'якшення тону лінії правого плеча й тіні правого боку спини. Підкреслення натиском контуру лівого трапецієподібного м'яза й окреслення зовнішньої лінії правої кисті.

**9-й етап.** Уточнення лінії ліктя правої руки. Посилення тіні лівої руки. Позначення вигину долоні лівої руки.

Позначення абрису лівого боку тазостегнового поясу. Обважніння тазостегнового поясу. Уточнення лівого боку талії та розмітка тіней правої поперекової зони. Обважніння лінії сідниць, визначення кута опорного куба.

Формування тіньової зони лівого боку талії й правого поперекового відділу, позначення сильною жирною лінією опорної границі правої сідниці й виведення цієї лінії на драпіровку кута опорного куба.

**10-й етап.** Пом'якшення тіней фону праворуч, а також тіней спини і правого стегна. Позначення місця для крижів.

Знаходження ліній лівої руки, розтушовування її тіней і формування лівої кисті. Визначення ліній пальців правої руки. Вставлення правого плеча в тіло моделі.

Позначення вертикалей і горизонталей опорного куба. Удосконалення фону, правої лінії фігури, спини, сідниці, опрацьовування деталей. Визначення ліній лівої опорної руки і її тіньової складової. Формування вигину пальців лівої руки та лінії пальців правої руки.

Уточнення горизонталі й вертикалі опорного куба.

**11-й етап.** Уточнення пластичного моделювання правого передпліччя й лопатки, правої руки, правої вушної раковини. Опрацьовування правої руки, передпліччя й лопатки.

Уточнення лінії і пластики правої руки, внутрішньої частини ліктьового вигину. Формування кисті.

**12-й етап.** Формування голови. Уточнення кисті й пальців правої руки, місця для правої лопатки, пластика



Рис3.3.7. Рисунок  
до виконання  
12-го етапу



ший, лівого абрису спини, лінії хребта поперекового відділу, лінії пальців.

Підсилення лінії хребта й формування тіні вздовж нього.



Рис.3.3.8. Рисунок до виконання 13-го етапу



Рис3.3.9. Рисунок до виконання 14-го етапу

**13 -й етап.** Розтушовування тіней правої лопатки. Висвітління лівої руки і фону.

Формування тіні на тазостегновому поясі, на кубі. Окреслення коротким штрихом волосся.

Формування лінії лівої гомілки. Визначення місця для лівого колінного вигину. Формування тіні складок драпіровки на кубі.

**14 -й етап.** Удосконалення світлотіньового відношення й пластики спини, фону, рук.

Пом'якшення всіх тіней на спині й фоні. Висвітлення абрису лівого боку фігури та тіні під правим стегном. Формування тіні під правим стегном, на правій гомілці, лівому стегні та на драпіровці.

## Література

1. Амбруш В. Как изображать фигуру человека / В. Амбруш. – София: Альянс-97, 1998. – 117 с.
2. Беверли-Хейл Роберт. Рисунок. Уроки старых мастеров / Роберт Беверли Хейл; [пер. с английского О. Герасина]. – Санкт-Петербург: Астрель, 2006. – 272 с.
3. Белянський О. М. Короткочасний рисунок / О. М. Белянський, О. А. Покладов. – Л.: ЛДІКМ, 2008. – 126 с.
4. Баммес Готтфрид. Изображение человека. Основы рисунка с натуры / Готтфрид Баммес; [пер. с нем. С. Балаева]. – Санкт-Петербург: Дитон, 2012. – 312 с.
5. Клебер Г. Полный курс рисунка обнаженной натуры / Георг Клебер; [пер. с англ. Н. Панкратов]. – Москва: АСТ, Внешсигма, 2000. – 224 с.
6. Крылова И. В. Анатомия скелета. Анатомия человека в схемах и рисунках / И. В. Крылова, И. А. Искренко. – Москва: РУДН, 1999. – 84 с.



Практична  
робота

**Тема: Оголена чоловіча постать у  
складному ракурсі**

**Характер завдання:** короткочасний рисунок  
оголеної чоловічої моделі, що лежить у  
складному ракурсі.

**Освітлення:** штучне.

**Техніка:** папір, олівець.

**Виконання:** 12 годин.

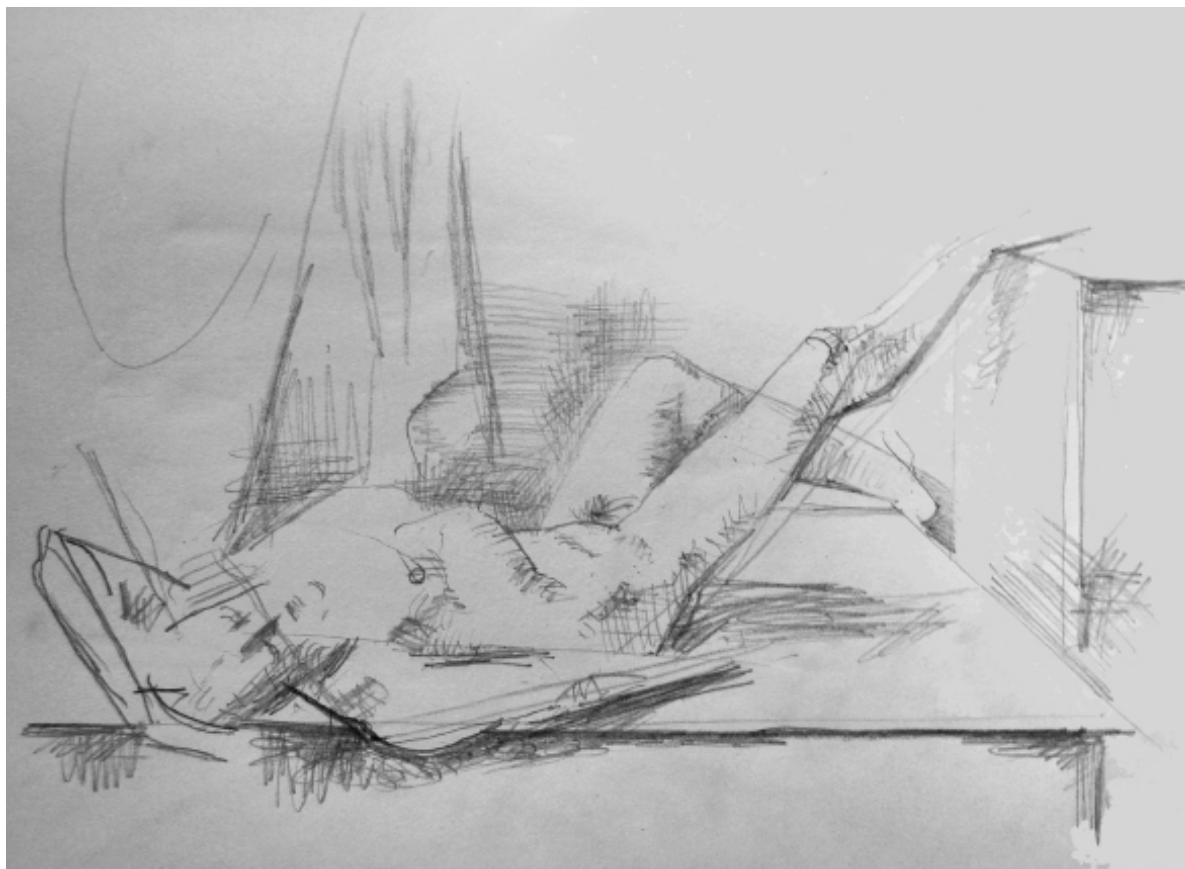


Рис.3.4.1. О. Белянський, рисунок оголеного натурника

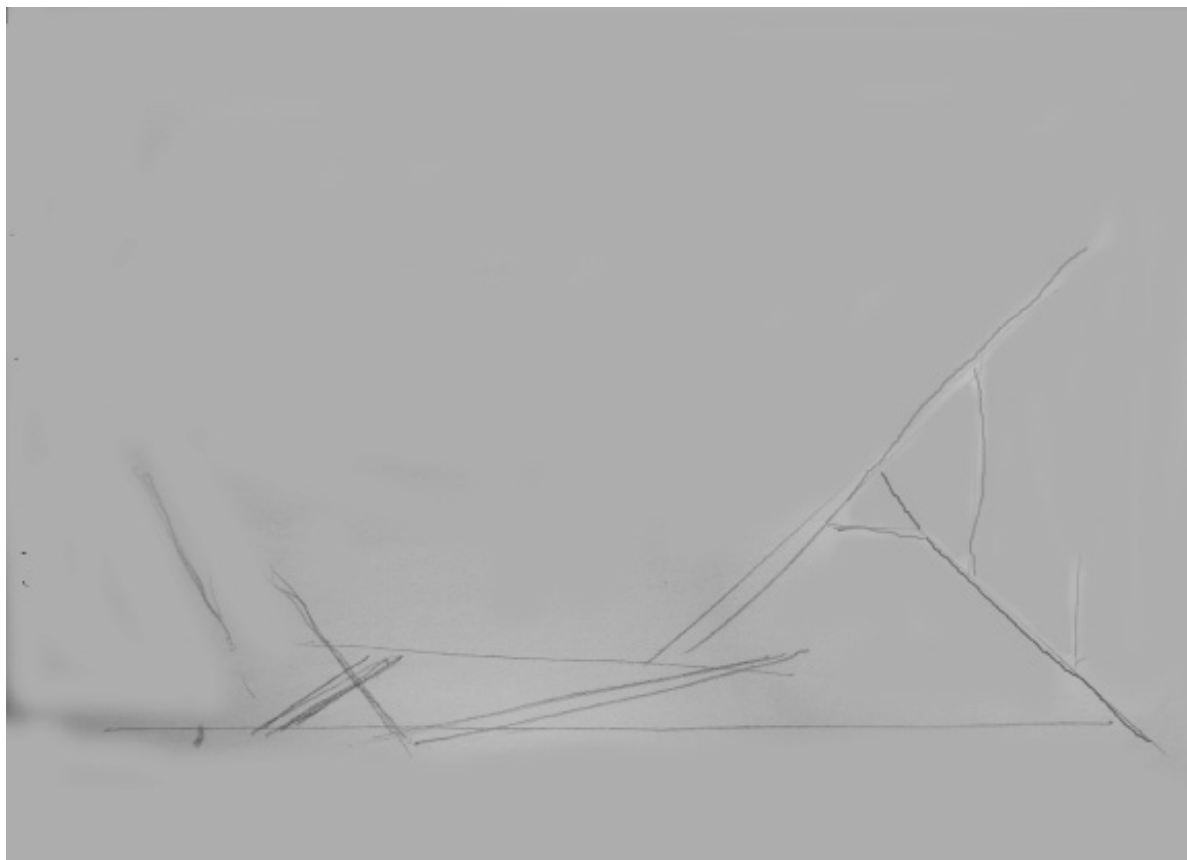


Рис.3.4.2. Рисунок до виконання 3-го етапу

**1-й етап.** Виконання ескізних начерків, що передують композиційному розміщенню рисунка на планшеті.

На цьому етапі з'ясовується: на яких лініях і поверхнях, і з яким ступенем узагальнення будуватиметься зображення.

**2-й етап.** Композиційне розташування фігури на аркуші. Починати краще за все з розмітки крайніх верхніх і нижніх точок зображення, а також з нанесення опорних точок моделі – ліктя, стегна, правої та лівої ноги .

В результаті композиційної побудови зображена фігура повина вільно й природньо розташовуватися на аркуші паперу.



Рис.3.4.3. Рисунок до виконання 5-го етапу

**3-й етап.** Створення силуету. Знаходження основних мас, центра тяжіння й рівноваги маси тіла.

Визначення напрямку форми: лінії очеревини, лівого коліна, стегна та передпліччя, а також чотиригладого м'язу. Окреслення декількома штрихами контрастних поверхонь живота (рис. 1.3).

**4-й етап.** Уточнення силуету. Нанесення зовнішньої лінії лівого та правого стегна, контурної лінії спини, додавання щільності у штриховці правого стегна.

Визначення, тонкою лінією, розташування грудей, сідниці, ліктя, лінії лівої руки, зовнішньої лінії вигину правого коліна, місця для правої п'яти та лівого плеча, входу тулуба до тазового поясу, а також розподіл маси, окреслення поверхні живота, позначення лівого



Рис.3.4.4. Рисунок до виконання 7-го етапу

надчервеного кута, відокремлення темних поверхонь від світлих. На цьому етапі художник повинен передати притаманну натурі пластику – її руки, ноги, повороти голови, вигини тіла, близьке і далеке – на папері.

**5-й етап.** Конструктивний пошук поверхонь тіла натурниці й границь між ними. Визначення положення тіла, нанесення осьової лінії живота, сідниць й стегна, нижньої лінії лівого боку грудей, місця для стоп та правого коліна. Уточнення лінії входу корпусу моделі до тазового поясу (рис. 1.5.).

**6-й етап.** Визначення місця для лівого ліктя, уточнення пластики рук. Нанесення внутрішньої лінії передпліччя, місця для розташування лівого плеча та





Рис.3.4.5. Рисунок до виконання 10-го етапу

ключиці, місця для входу шиї до плечового поясу та місця для лінії нижньої щелепи. Нанесення штриховки для відокремлення від тіла внутрішньої лінії рук.

**7-й етап.** Побудова голови, волосся й обличчя. Визначення деталей обличчя, місця розташування лівої долоні, правої частини обличчя, ліній складок на драпіровці. Нанесення штриховки на тім'яну частину голови.

**8-й етап.** Уточнення рисунку поверхонь голови, потилиці, середньої лінії голови, лінії абрису обличчя, шиї, правої руки, лівого стегна, лівої та правої гомілки.

Побудова тіні потиличної частини. Визначення півтіні на тім'яній частині. Підсилення тіні на спинці носа, тім'ї, абрисі голови. Уточнення, за рахунок штриховки,

поверхні шиї й відокремлення тим самим вертикалі від горизонталей. Уточнення ліктя та визначення місця для кисті.

**9-й етап.** Побудова лінії лівого та правого стегна, колінного вигину лівого стегна, лінії лівої гомілки та сідниці, правого коліна, окреслення поверхні стоп. Визначення глибокої тіні біля входу гомілки до коліна. Знаходження контурних ліній лівої та правої стопи, формування тіні з лівого боку тазостегнового поясу.

**10-й етап.** Побудова деталей голови, обличчя (очі, основа носа, лінія губ, волосся), лінії лівої нижньої щелепи. Визначення абрису обличчя, лінії лівої кисті. На цьому етапі роботи з рисунком слід активно використовувати розтушовування, щоб досягти бажаної м'якості, щодо передачі жіночого тіла.

**11-й етап.** Уточнення лінії ліктя лівої руки, лівого передпліччя. Підкреслення ліктьового суглобу і місця входу ліктьової частини до кисті. Окреслення складки по лівій кисті. Уточнення світло-тіньового балансу, форми.

**12-й етап.** Побудова тазостегнового поясу, правого та лівого стегна, коліна. Завершення роботи над контрастом між тілом і простором. Надання м'якості і легкості переходу форм.

**13-й етап.** Уточнення форми правого коліна і гомілки, лівої гомілки та стопи. Протирання фону. Перетворення аркуша паперу на простір, на першому плані якого розташовується фігура моделі.

## Література

1. Амбруш В. Как изображать фигуру человека / В. Амбруш. – София: Альянс-97, 1998. – 117 с.
2. Беверли-Хейл Роберт. Рисунок. Уроки старых мастеров / Роберт Беверли Хейл; [пер. с английского О. Герасина]. – Санкт-Петербург: Астрель, 2006. – 272 с.

5

Практична  
робота

**Тема:** Голова жіночої моделі в складному повороті, з плечовим поясом

**Характер завдання:** короткочасний рисунок голови жіночої моделі в складному повороті, з плечовим поясом.

**Освітлення:** штучне.

**Техніка:** папір, мокрий соус, сангіна.

**Виконання:** 12 годин.



Рис.3.5.1. О. Белянський,  
рисунок  
жіночої моделі

**1-й етап.** Виконання ескізних начерків. З'ясування, на яких лініях і поверхнях, і з яким ступенем узагальнення будуватиметься зображення.

**2-й етап.** Композиційне розташування на аркуші. Зазвичай голова заповнює трохи менше половини простору за вертикаллю аркуша паперу, тому зміщуємо



Рис.3.5.2. Рисунок до виконання 2-го етапу



обличчя праворуч від центру й закріплюємо рівновагу мас. Окреслення основних точок зображення: голови, волосся, плечей, грудей, з урахуванням характеру постановки.

Окреслення внутрішніх частин обличчя: лоба, носа, місця для губ, підборіддя, шиї, волосся, а потім грудей. Цей етап виконується легкими лініями.



Рис.3.5.3. Рисунок  
до виконання  
3-го етапу



Рис.3.5.4. Рисунок до виконання 4-го етапу

**3-й етап.** Створення силуету. Окреслення основного об'єму голови, проведення лінії голови через тім'яну й потиличну частини. Визначення місця для нижньої вилиці, з'ясування об'єму обличчя й знаходження лінії абрису обличчя. Знаходження лінії волосся, що спадає на плече прямим пасмом і доведення її до грудей. Визначення потиличної лінії, що переходить у волосся, окреслення



Рис.3.5.5. Рисунок  
до виконання  
5-го етапу



правого плеча й лівого боку грудей. Уточнення лінії голови, місця для розташування волосся, лінії плечей. Визначення місця для розташування надбрівних дуг, підборіддя, абрису обличчя.

**4-й етап.** Уточнення силуету та рис обличчя. Визначення лінії спинки носа та надбрівних дуг. Формування бокової частини носа та його правого



Рис3.5.6. Рисунок до виконання 6-го етапу

крила. Окреслення місця для губ, розрізу очей, шиї. Знаходження місця входу лінії шиї до плечового поясу.

Лінії слід робити жирними, а легким штрихуванням підтримати пластику.

**5-й етап.** Моделювання форми. Уточнення границь поверхонь і деталей обличчя.

Підсилення абрису лівої вилиці й штрихування правої вилиці для створення відчуття щільності форми.

Знаходження місця для розташування очних яблук та зіниць очей. Підкреслення розрізу очей жирними лініями. Пом'якшення пасм волосся праворуч, щоб усунути відчуття розриву абрису обличчя.

Окреслення легким штрихуванням губ, позначаючи їхню припухлу поверхню.

**6-й етап.** Моделювання об'єму обличчя, силуету тіла. Визначення місця для лівої й правої руки, плечей. Окреслення лінії лівого та правого плеча моделі. Нанесення штриховки для підкреслення об'єму правого плеча.

Побудова лінії лівої та правої вилиці. Розтирання первинного штрихування правого боку обличчя, зі збереженням його тонального розмежування, формування пластики правої щоки. Уточнення внутрішнього розчленовування обличчя, об'єму губ і правого крила носа.

Проводимо розподіл основних тональних плям на поверхні фігури, починаючи з темної плями волосся на правій стороні обличчя.

**7-й етап.** Моделювання голови, уточнення обличчя й форми шиї.

Побудова масиву зачіски. Опрацьовування рис обличчя. Підсилення абрису лівого боку обличчя для відокремлення обличчя від фону. В результаті фон стає простором, а обличчя — об'ємом.

**8-й етап.** Побудова плечового поясу, уточнення форми грудей.

Формування лівої сторони обличчя та штрихування правої вилиці, потім лівого плеча з енергійним тіньовим різноорієнтованим штрихуванням.



Рис.3.5.7. Рисунок до виконання 9-го етапу



Рис.3.5.8. Рисунок до виконання 9-го етапу

Опрацювання пластичної конфігурації, сформованого раніше місця входу шиї до плечового поясу. Ускладнення лінії лівого плеча.

**9-й етап.** Знаходження лінії руки, торсу, грудей, вставлення соска. Моделювання правого боку тіла, внаслідок чого торс буде триматися на двох лініях, права з яких навряд чи сильніша за ліву.

Удосконалення лінії грудей. Штрихування поверхні рук за для розподілу на світлі й темні зони. Визначення границь поверхонь.

Завершення пози повороту й упору фігури на ліву руку.

## Література

1. Амбруш В. Как изображать фигуру человека / В. Амбруш. – София: Альянс-97, 1998. – 117 с.
2. Беверли-Хейл Роберт. Рисунок. Уроки старых мастеров / Роберт Беверли Хейл; [пер. с английского О. Герасина]. – Санкт-Петербург: Астрель, 2006. – 272 с.
3. Белянский О. М. Короткочасний рисунок / О. М. Белянский, О. А. Покладов. – Л.: ЛДІКМ, 2008. – 126 с.
4. Баммес Готтфрид. Изображение человека. Основы рисунка с натуры / Готтфрид Баммес; [пер. с нем. С. Балаева]. – Санкт-Петербург: Дитон, 2012. – 312 с.
5. Клебер Г. Полный курс рисунка обнаженной натуры / Георг Клебер; [пер. с англ. Н. Панкратов]. – Москва: АСТ, Внешсигма, 2000. – 224 с.
6. Крылова И. В. Анатомия скелета. Анатомия человека в схемах и рисунках / И. В. Крылова, И. А. Искренко. – Москва: РУДН, 1999. – 84 с.
7. Чиварди Д. Рисунок. Обнаженная натура. Полный курс / Джовинни Чиварди; [пер. итал. К. Мольков]. – Москва: Эксмо, 2009. – 224 с.





**Практична  
робота**

**Тема: Голова жіночої моделі в складно-  
му повороті, з плечовим поясом**

**Характер завдання:** короткочасний рисунок голови жіночої моделі в складному повороті з плечовим поясом.

**Освітлення:** штучне.

**Техніка:** папір, мокрий соус, сангіна.

**Виконання:** 16 годин.



Рис.3.6.1. О. Белянський,  
рисунок  
моделі

**1-й етап.** Виконання ескізних начерків, що передують композиційному розміщенню рисунка на планшетах.

На цьому етапі з'ясовується на яких лініях і поверхнях і з яким ступенем загальнення будуватиметься зображення.



Рис.3.6.2  
Рисунок  
до виконання  
2-го етапу





Рис.3.6.3.Рисунок до виконання 4-го етапу

**2-й етап.** Композиційне розташування фігури на аркуші. Окреслення головних контурних ліній, які дадуть розуміння щодо розташування голови і плечового поясу на аркуші. Визначення лінії лоба, підборіддя, шиї, плеча, а також точки соска правого боку грудей та точки кінчика носа.

Знаходження місця для лівої надбрівної лінії. Позначення місця для лівої очної ямки. Окреслення поверхні голови.

**3-й етап.** Позначення лівого плеча, лінії шиї та лінії спини. Побудова лінії лівого плеча, яка повинна лягати так, щоб виходячи з нього, вона потрапила до лінії грудей. Знайдена лінія плеча й грудей дає розуміння того, де розташовуються лінії шиї й спини. Окреслення лінії шиї та лінії спини. Позначення місця для лівої вушної раковини.

**4-й етап.** Формування пластики зображення. Доведення до світлих плям на лобі, правій виличній кістці, лівому плечі, лівій вилиці.

Вибір головного світла на лобі, лівій надбрівній дузі, лівому крилі носа. Позначення відблиску на лівому плечі та лівій вушній раковині. Визначення місця для лівої виличної дуги й окреслення її пластики.

**5-й етап.** Формування чіткого силуету фігури. Уточнення голови, шиї, спини й зовнішньої лінії лівого плеча.

Формування контурної лінії шиї, виведення її на лінію спини, знаходження контуру спини й завершення її на талії. Пошук світлової границі лівого боку спини. Опрацьовування лівої виличної дуги, підсилення лінії рота.

**6-й етап.** Постановка очей. Знаходження внутрішнього кута лівого ока, місця для лівої повіки, місця для зіниці лівого ока. Обрамлення правої очної ямки й побудова правого очного яблука. Окреслення повіки, позначення зіниці правого ока. Слід враховувати те, що характер погляду в академічній манері, як правило,

нейтральний, але в даному випадку можна відійти від правил і надати погляду характерного для моделі запитувального відтінку, спрямованого крізь простір.

**7-й етап.** Побудова обличчя. Формування підборіддя, окреслення границі світлих і темних поверхонь. Виліплення пластики губ, визначення світлого тону



Рис.3.6.4.  
Рисунок  
до виконання  
7-го етапу

над лівою верхньою губою. Уточнення основи носа, лінії спинки носа і кута носа відносно обличчя, лінії підборіддя. Закінчення формування лінії абрису.

**8-й етап.** Формування деталей обличчя: підборіддя, губ, носа, лівої виличної дуги. Визначення місця для лінії потилиці. Робота з крупними об'ємами. Витримування



Рис.3.6.6.  
Рисунок  
до виконання  
8-го етапу

єдності тональної картини, додавання світла у верхню губу. Уточнення форми лівого крила носа. Формування великими світловими плямами пластики лівої виличної дуги з дотриманням її в тональній єдності зі всією пластикою обличчя.



Рис.3.6.7.  
Рисунок  
до виконання  
9-го етапу



Рис.3.6.8. Рисунок до виконання 11-го етапу



**9-й етап.** Детальне моделювання обличчя, лівого плеча та лівого боку грудей.

Деталізація й прибирання тіней на лобі, спинці носа, абрисі обличчя, пом'якшення тіні лівої виличної дуги. Уточнення й проведення лінії лівої нижньої вилиці від підборіддя до мочки вуха. Формування «горизонталі



Рис.3.6.8.  
Рисунок  
до виконання  
12-го етапу



й вертикалі» лівого плеча. Окреслення загального положення світла й місця для грудей. Побудова голови й плечового поясу, позначення лінії брів.

**10** -й етап. Побудова форми голови, формування плечового поясу. Знаходження об'ємного й проведення лінії волосся. Формування вуха. Проведення лінії ший.



Рис.3.6.8.  
Рисунок  
до виконання  
13-го етапу

Побудова пластики спини формою. Світлотіньове моделювання. Проведення жирної зовнішньої лінії плеча й додавання світла на лівому плечі. Позначення відблиску на руці. Формування пластики волосся та підвищення тону обличчя.

**11-й етап.** Остаточне моделювання голови й плечового поясу.

Коректне проходження гумкою за формою обличчя і підвищення його в тоні. Проведення тонкої лінії обличчя і завершення роботи, вирівнюванням тонів.

## Література

1. Амбруш В. Как изображать фигуру человека / В. Амбруш. – София: Альянс-97, 1998. – 117 с.
2. Беверли-Хейл Роберт. Рисунок. Уроки старых мастеров / Роберт Беверли Хейл; [пер. с английского О. Герасина]. – Санкт-Петербург: Астрель, 2006. – 272 с.
3. Белянський О. М. Короткочасний рисунок / О. М. Белянський, О. А. Покладов. – Л.: ЛДІКМ, 2008. – 126 с.
4. Баммес Готтфрид. Изображение человека. Основы рисунка с натуры / Готтфрид Баммес; [пер. с нем. С. Балаева]. – Санкт-Петербург: Дитон, 2012. – 312 с.
5. Клебер Г. Полный курс рисунка обнаженной натуры / Георг Клебер; [пер. с англ. Н. Панкратов]. – Москва: АСТ, Внешсигма, 2000. – 224 с.
6. Крылова И. В. Анатомия скелета. Анатомия человека в схемах и рисунках / Н. В. Крылова, И. А. Искренко. – Москва: РУДН, 1999. – 84 с.
7. Чиварди Д. Рисунок. Обнаженная натура. Полный курс / Джовинни Чиварди; [пер. итал. К. Мольков]. – Москва: Эксмо, 2009. – 224 с.

Додаток

КОРОТКОЧАСНІ РИСУНКИ  
ВИКОНАНІ

О. Белянським





Рисунок жіночої натури у складному ракурсі



Рисунок жіночої натури у складному русі



Начерки чоловічої фігури в різних ракурсах





Начерки фігури людини в різних ракурсах





Рисунок чоловічої фігури в профіль



Етюд чоловічої натури в складному русі



Рисунок жіночої фігури у складному ракурсі



Рисунок жіночої фігури у складному ракурсі





Лінійний рисунок жіночої фігури



Етюд жіночої фігури



Рисунок оголеної натури у складному ракурсі





Етюд гіпсової жіночої фігури

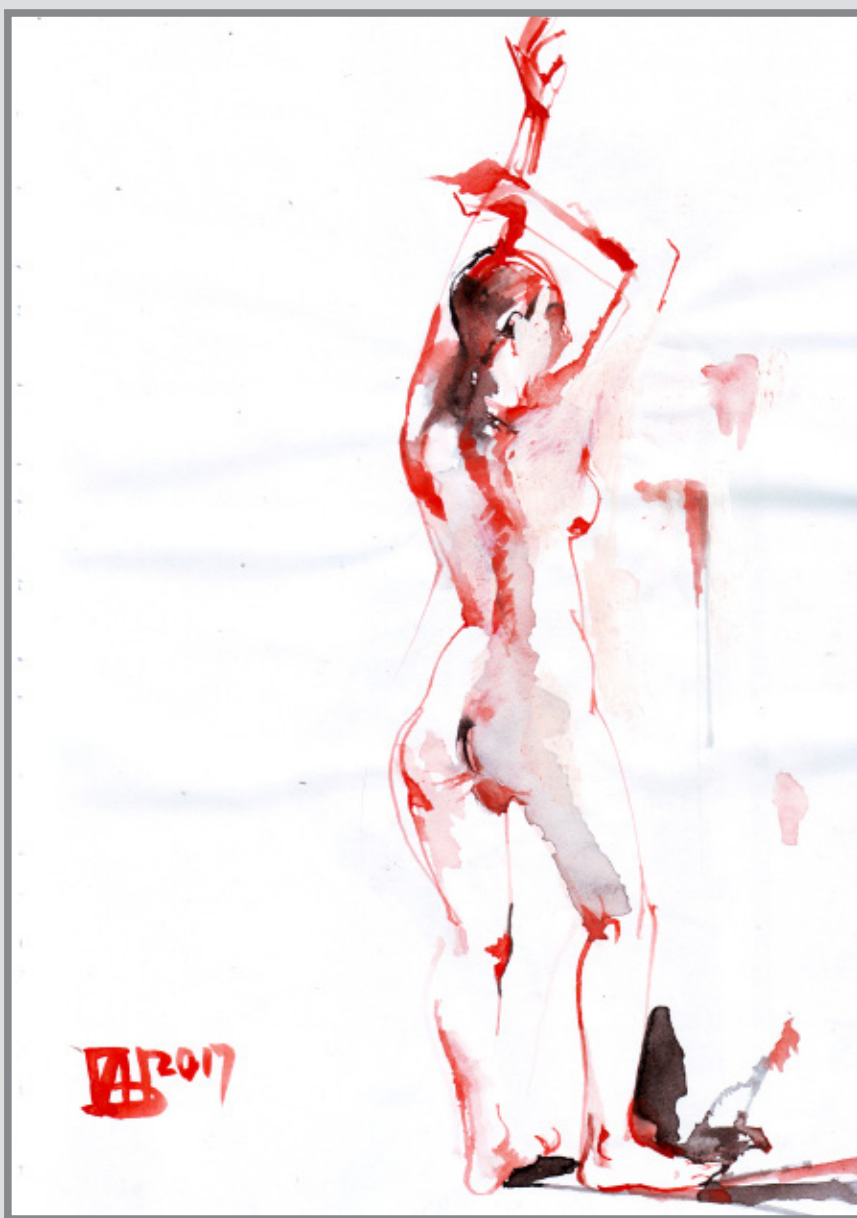


Рисунок натурниці у складному русі



Етюд жіночої натури в складному ракурсі



Рисунок жіночої фігури зі спини

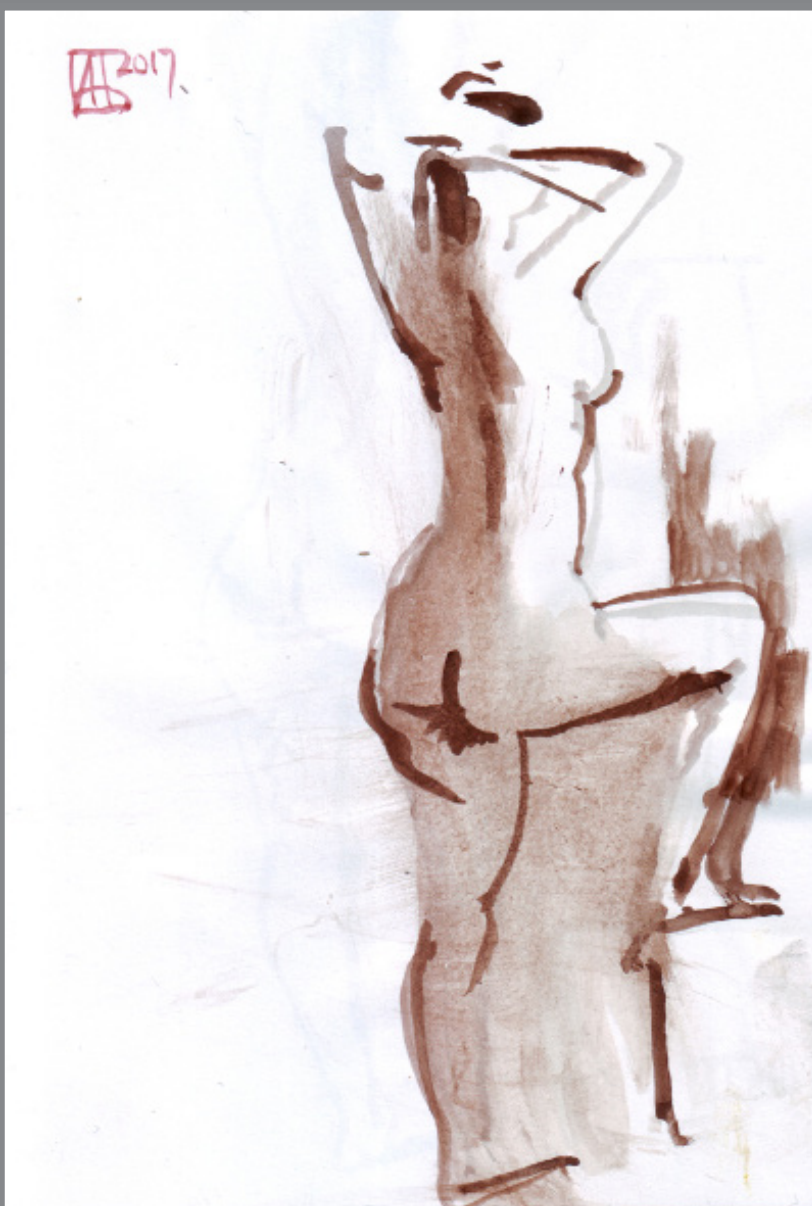


Етюд жіночої натури в складному русі



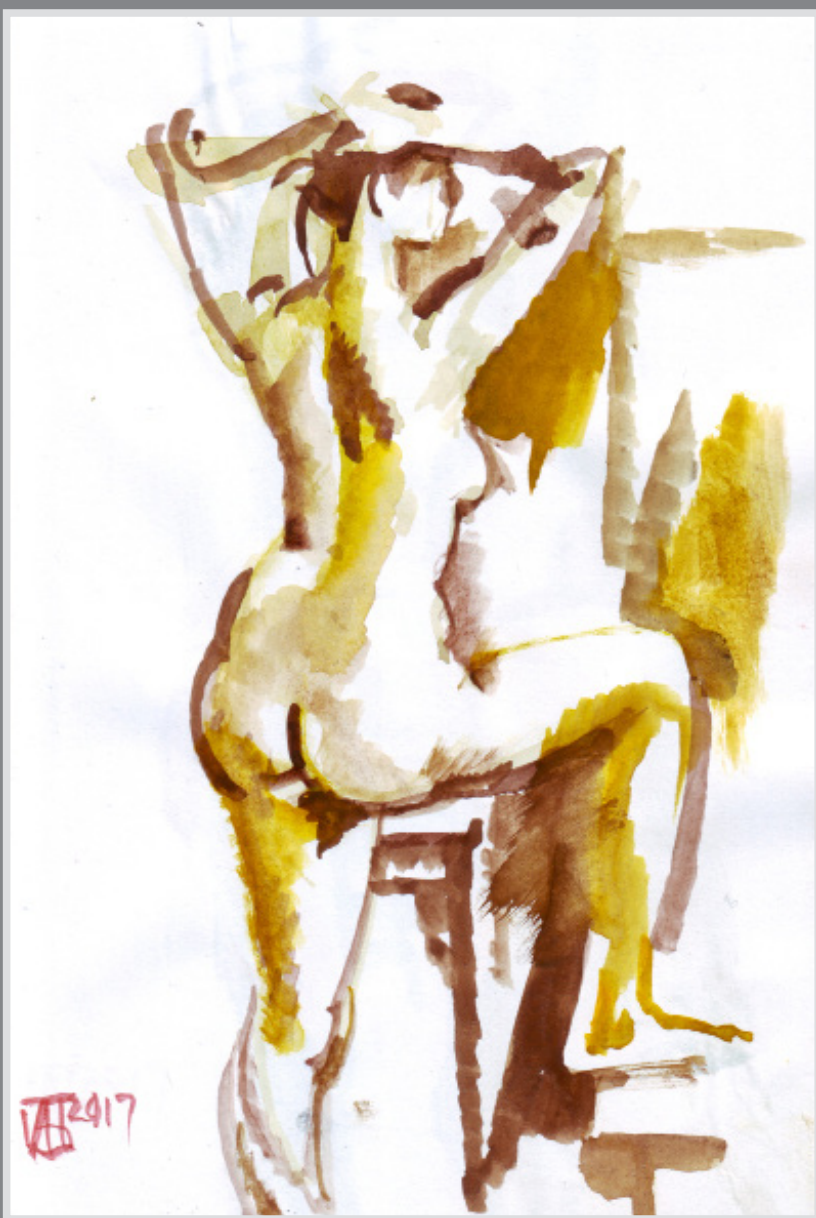


Рисунок жіночої фігури зі спини

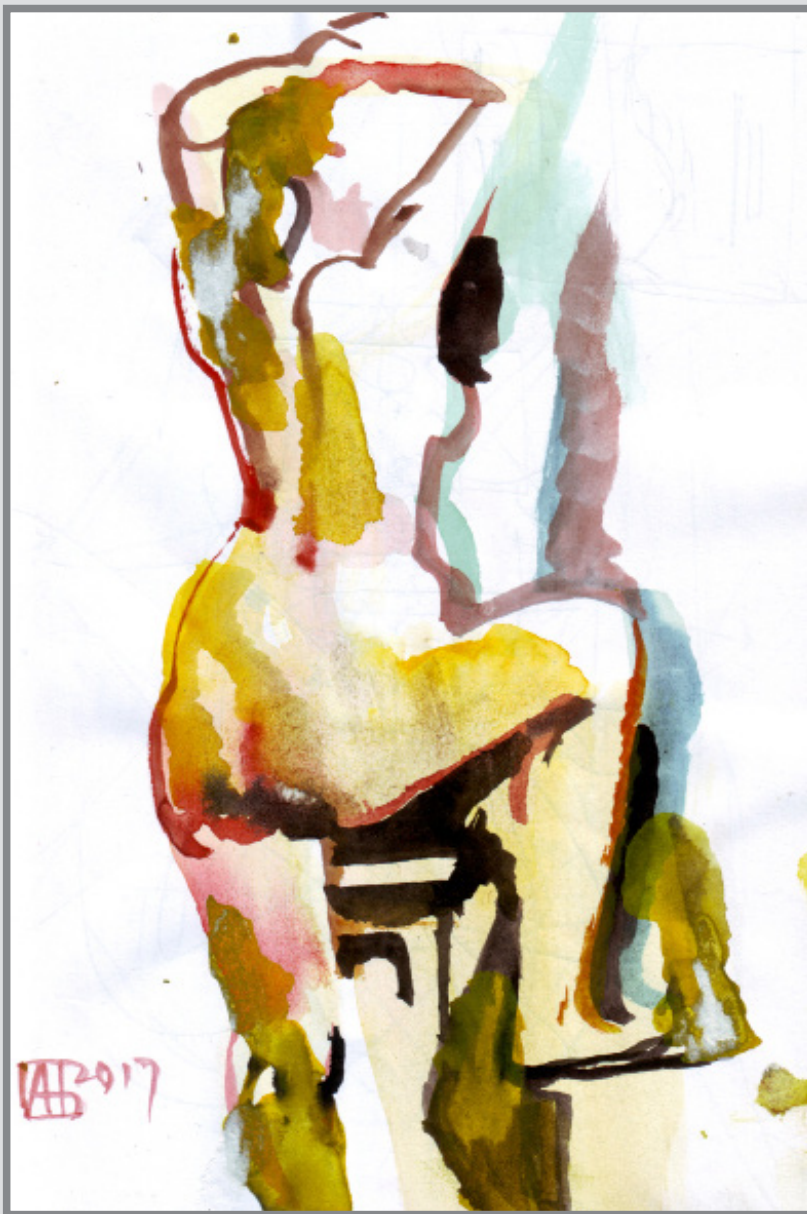


Етюд жіночої натури в тональному рішенні





Тональний рисунок жіночої фігури



Тональний рисунок жіночої фігури



Тональний рисунок жіночої фігури



Тональний рисунок жіночої фігури





Тональний рисунок чоловічої натури



Етюд чоловічої натури в складному русі

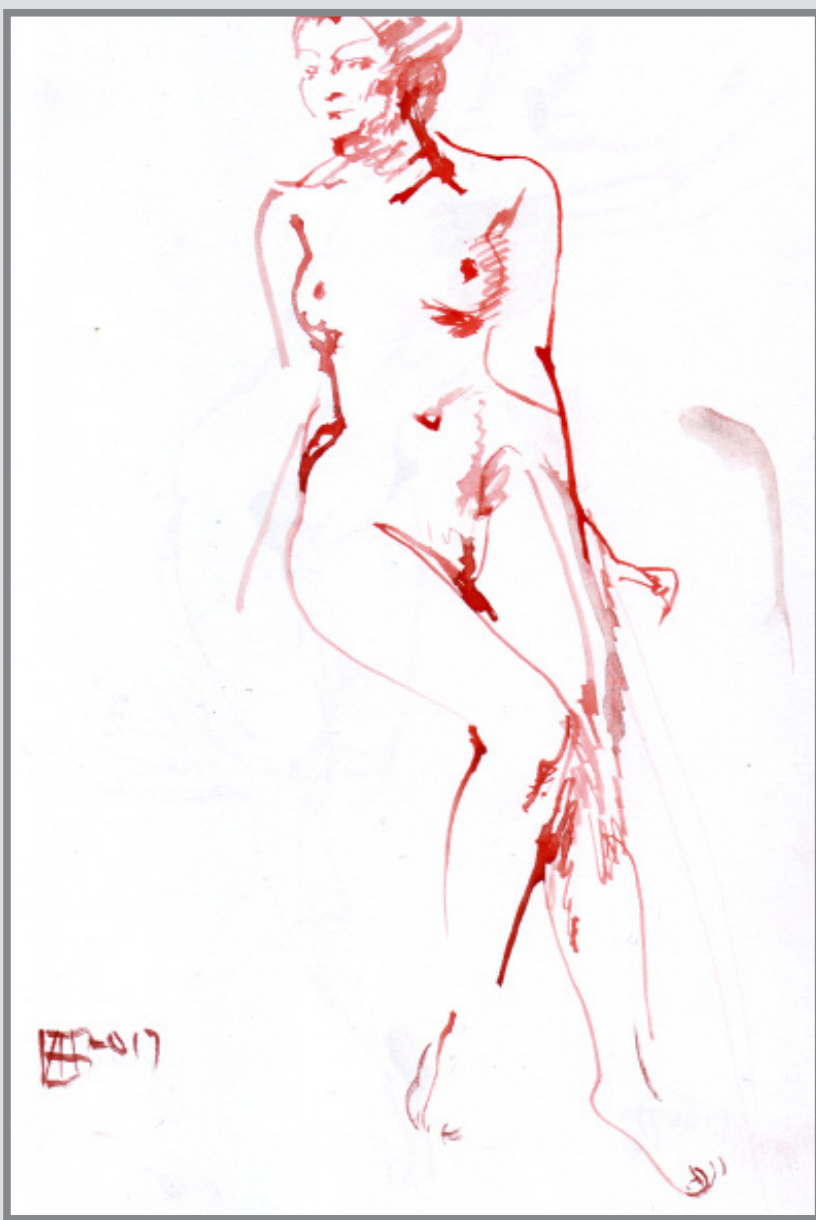
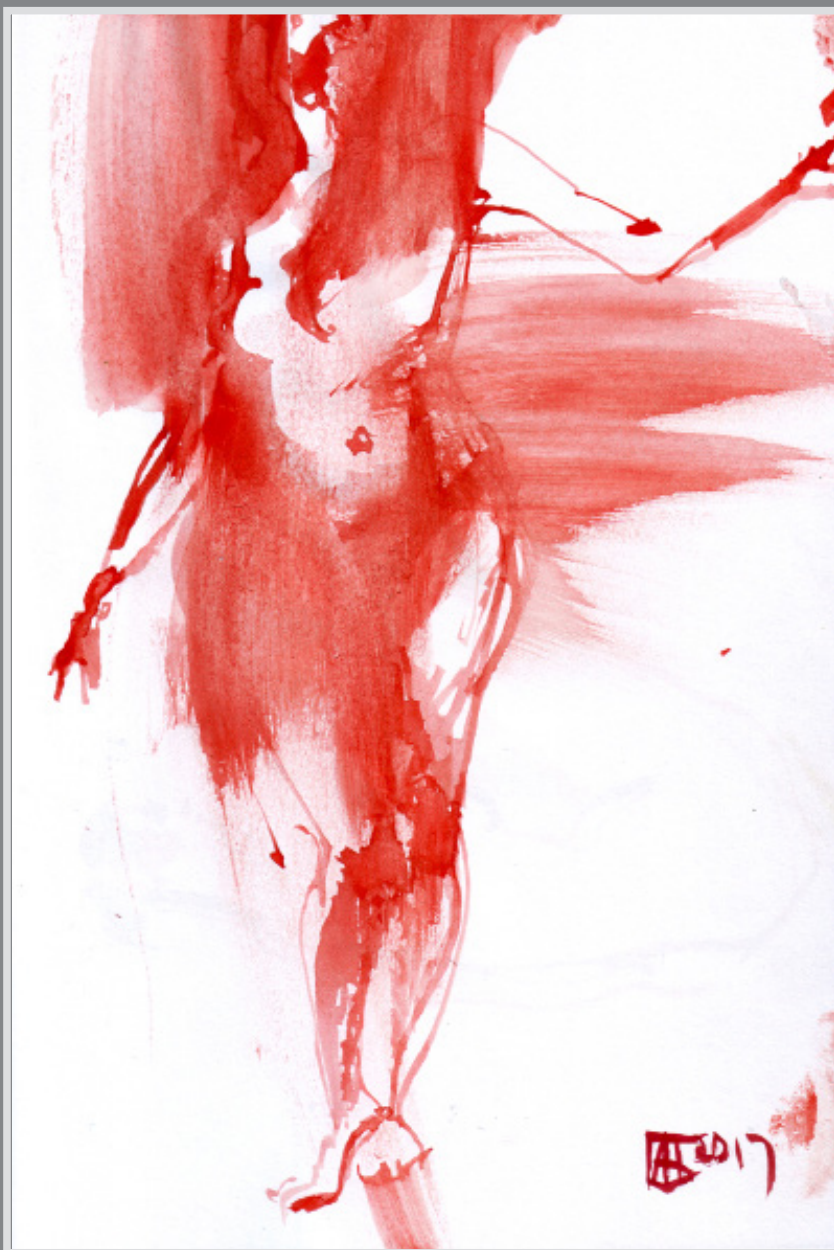


Рисунок жіночої натури





Етюд жіночої натури в динаміці



Тональний рисунок жіночої фігури



Етюд жіночої натури в складному русі



Рисунок жіночої фігури в профіль



Рисунок жіночої фігури в складному ракурсі





Рисунок жіночої фігури зі спини





Рисунок жіночої натури в складному ракурсі



Рисунок жіночої фігури зі спини



Тональний рисунок жіночої фігури в складному ракурсі



Контурний рисунок жіночої фігури в профіль



Етюд жіночої натури в складному ракурсі

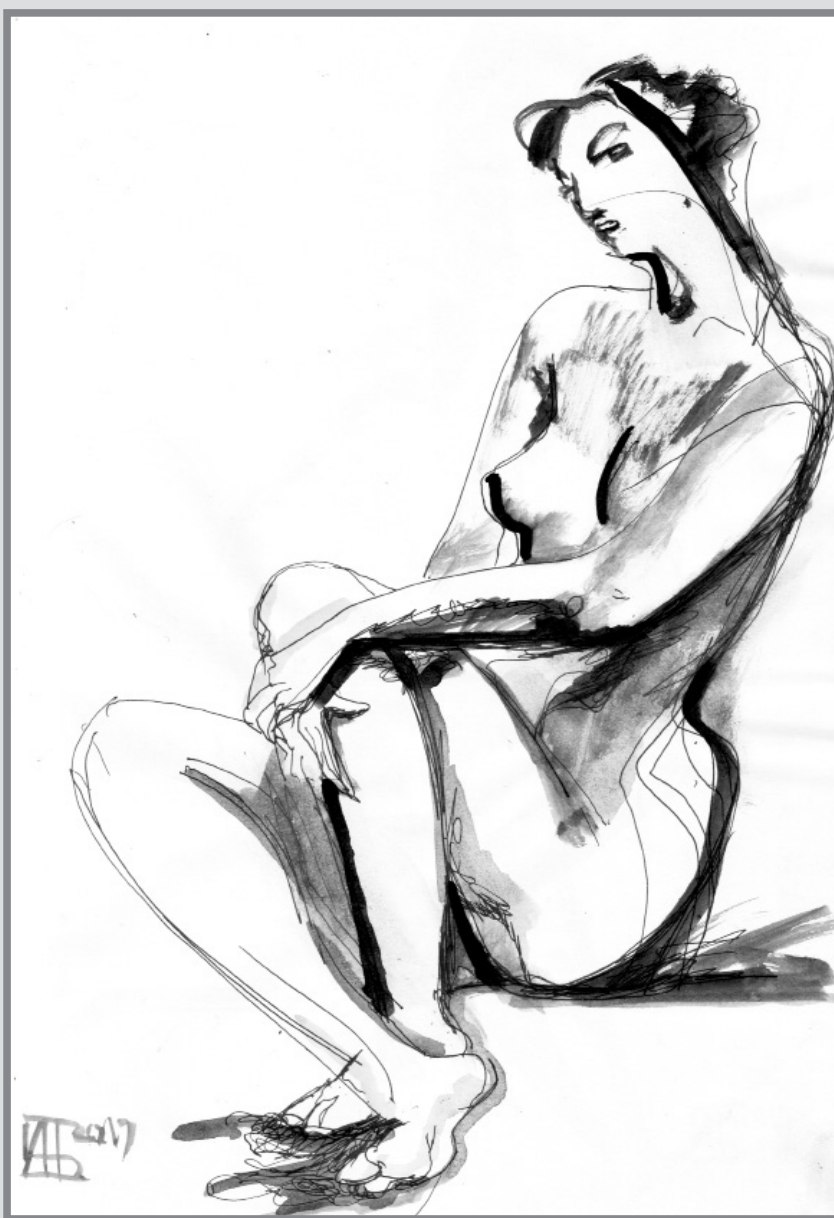


Рисунок жіночої фігури в складному ракурсі





Етюд жіночої натури в профіль



Рисунок жіночої фігури в динаміці



Лінійний рисунок жіночої натури в складному ракурсі



Рисунок жіночої фігури в складному русі



Рисунок жіночої фігури в складному русі





Рисунок жіночої фігури в складному русі



## Список використаної літератури

1. Амбруш В. Как изображать фигуру человека / В. Амбруш. – София: Альянс-97, 1998. – 117 с.
2. Барчаи Ене. Анатомия для художников / Е. Барчаи. – Будапешт: Эксмо, 2010. – 334 с.
3. Беверли-Хейл Роберт. Изображения человеческого фигуры. Мастер-класс / Роберт Беверли Хейл; [пер. с английского Д. Онацкая]. – Минск: Попурри, 2003. – 142 с.
4. Беверли-Хейл Роберт. Рисунок. Уроки старых мастеров / Роберт Беверли Хейл; [пер. с английского О. Герасина]. – Санкт-Петербург: Астрель, 2006. – 272 с.
5. Белянский О. М. Короткочасний рисунок / О. М. Белянский, О. А. Покладов. – Л.: ЛДІКМ, 2008. – 126 с.
6. Блейк В. Как рисовать фигуру человека / Вендон Блейк; [пер. с англ. Н. Жулаева]. – Минск: Попурри, 2005. – 80 с.
7. Бриджмен Д. Б. Человек как художественный образ / Джордж Б. Бриджмен; [пер. с англ. М. Авдониной]. – Москва: Эксмо, 2012. – 351 с.
8. Бриджмен Д. Б. Полное руководство по рисунку с натуры / Джордж Б. Бриджмен; [пер. с английского Ю. Лысенкова]. – Санкт-Петербург: Астрель, 2005. – 352 с.
9. Баммес Готтфрид. Изображение человека. Основы рисунка с натуры / Готтфрид Баммес; [пер. с нем. С. Балаева]. – Санкт-Петербург: Дитон, 2012. – 312 с.
10. Воробьев В. П. Атлас анатомии человека. – 2001. Воробьев В. П. Большой атлас анатомии человека / В. П. Воробьев. – Минск: Харвест, 2003. – 438 с.
11. Гордон Л. Рисунок. Техника рисования фигуры человека в движении / Луиза Гордон. – Москва: Эксмо, 2001. – 124 с.
12. Додсон Берт. Как подобрать ключи к искусству рисования / Берт Додсон; [пер. с англ. Е. Мартинкевич]. – Минск: Попурри, 2000. – 216 с.
13. Иваницкий М. Ф. Анатомия человека / М. Ф. Иваницкий. – 2003. Москва: Олимпия, 2008. – 624 с.

- 
14. Клебер Г. Полный курс рисунка обнаженной натуры / Георг Клебер; [пер. с англ. Н. Панкратов]. – Москва: АСТ, Внешсигма, 2000. – 224 с.
  15. Крылова И. В. Анатомия скелета. Анатомия человека в схемах и рисунках / Н. В. Крылова, И. А. Искренко. – Москва: РУДН, 1999. – 84 с.
  16. Лумис Эндрю. Изображение тела во всей его красоте / Эндрю Лумис; [пер. с англ. Н. Томашевская]. – Санкт-Петербург: Азбука, КоЛибри, 2017. – 208 с.
  17. Николаидис К. Естественный путь к рисованию / Кимон Николаидис [пер. с англ. Е. Кудрявцева]. – Минск: Попурри, 2008. – 208 с.
  18. Претте М. К. Как понимать искусство: живопись. Скульптура. Архитектура. История, эпохи и стили / Мария Карла Претте, Альфонсо Де Джорджис; [пер. с итал. Е. Яйленко]. – Москва: Интербук-бизнес, 2002. – 432 с.
  19. Сумасев Р. П. Анатомия человека / Рудольф Самусев, Юрий Селин. – Москва: Медицина, 1990. – 480 с.
  20. Харт К. Анатомия для художника: совсем просто / К. Харт. — Минск, 2005. – 144 с.
  21. Чиварди Д. Рисунок. Обнаженная натура. Полный курс / Джовинни Чиварди; [пер. итал. К. Мольков]. – Москва: Эксмо, 2009. – 224 с.
  22. Эдвардс Б. Художник внутри вас / Бетти Эдварде; [пер. с англ.]. – Минск: Попурри, 2000. – 256 с.
  23. Goldfinger Eliot. Human Anatomy for Artists. Oxford University Press, 1991. — 368 p.